

Eesti uussisserändajate profiili analüüs

Kadi Kalm, Tartu Ülikooli inimgeograafia teadur

Tiit Tammaru, Tartu Ülikooli rahvastiku- ja linnageograafia professor

Selle uuringu tegemist toetas Pere Sihtkapital. Uuringu valmimisse andsid olulise panuse veel Raul Eamets, Alis Tammur ja Statistikaameti rahvastiku töörühm.

Sissejuhatus

2015. aastal toimus Eestis rändepööre ning alates sellest ajast on Eesti välisrände saldo olnud positiivne (sisserändajate arv ületab väljarändajate arvu). Ühelt poolt on see tingitud väljarände vähenemisest; rändeikka on jõudnud 1990ndatel ja hiljem sündinud väiksemad põlvkonnad ja rändes osalevaid inimesi on seetõttu vähem. Teisalt on Eesti muutunud sihtkohana üha atraktiivsemaks ning siia soovib õppima, töötama ja elama tulla aina rohkem inimesi. Ka Eesti rändepoliitika on viimase viie aasta jooksul muutunud pisut paindlikumaks. Välismaalaste seadusega on kolmandatest riikidest pärit sisserändajatele seatud piirmäär, mis on 0.1 protsenti Eesti alalisest elanikkonnast. Viimase viie aasta jooksul on piirmäära alt välja arvatud aga mitmeid sisserändajate rühmi, nende hulgas näiteks kolmandatest riikidest pärit teadustöötajad ning töörandajad, kes tulevad Eestisse tööle info- ja kommunikatsioonivaldkonda. Lisaks on lihtsustatud kolmandatest riikidest pärit kodanike Eestisse lühiajaliselt töötama tulemise võimalusi. Nii ei ole näiteks 2016. aastast alates Eestisse lühiajaliselt töötama tulemiseks vaja enam elamisluba. Eestisse saabunud õppijad on samuti seadusega kehtestatud sisserändajate piirmäära alt väljas. Eesti kõrgkoolid on näinud palju vaeva, et välistudengeid siia õppima meelitada ning viimaste aastate numbrid näitavad, et see töö on end ka ära tasunud: näiteks on perioodil 2015-2020 Eesti kõrgkoolides õppivate kraadiõppe välistudengite arv rohkem kui kahekordistunud (Archimedes 2020b). Koroonakriis on rändestatistikat kindlasti oluliselt mõjutanud, kuid selle täpset mõju saab hinnata ilmselt alles mõne aja pärast. See uuring keskendub sisserändele perioodil 2015-2019 ning koroonakriisi mõju andmed ei kajasta.

Kui üldiselt on Eestis välispäritolu rahvastik saanud erinevates uurimustes palju tähelepanu (eelkõige Eesti venekeelne elanikkond), siis uussisserändajaid on selle kõrval palju vähem analüüsitud. Tähelepanu on saanud uussisserändajate kohanemise teema, mida on eraldi käsitletud ka Eesti viimastes integratsiooni monitooringutes (Kaldur 2017; Kaldur 2020), analüüsitud on sisserändajate vastavust Eesti tööturu vajadustele (Asari jt 2015) ning mitmed uurimused on põgusalt kirjeldanud ka uussisserändajate profiili (nt Anniste 2018; Kaldur jt 2019). Põhjalikum analüüs pärast 2015. aastat Eestisse saabunud uussisserändajate kohta siiani aga puudub. Selle uuringu eesmärk ongi anda ülevaade perioodil 2015-2019 Eestisse saabunud uussisserändajatest. Täpsemalt otsitakse siinses uuringus vastust järgnevatele küsimustele:

1. Milline on tüüpsisserändaja erinevate isikutunnuste lõikes?
2. Milline on uussisserändajate ametiala ja kuidas see on seotud nende varem omandatud haridusega?
3. Kuhu asuvad uussisserändajad Eestis elama ning kas see erineb päritolupiirkondade lõikes?

Siinne uuring põhineb registreeritud rände andmetel. Nagu on ka mitmetes teistes rännet käsitlevates uurimustes välja toodud, siis tuleb rändestatistikasse alati suhtuda teatava ettevaatlikkusega (Tammur jt 2017; Anniste 2018; Kallas ja Pohla 2014). Ka selles uurimuses ei ole pääsu andmetega seotud kitsaskohtadest. Kõige olulisem neist on seotud asjaoluga, et andmetes ei ole võimalik eristada alaliselt ja ajutiselt Eestisse saabunud sisserändajaid. See muudab analüüisialuse rahvastiku väga mitmekesiseks ja keeruline on arutleda sisserände mõju üle Eesti ühikonnale. Kahju on siinjuures tõdeda, et ka Statistikaameti ametlikus statistikas on need kaks erinevat rühma ühes arvestuses koos. Ajutiste ja alaliste rändajate eristamine rändestatistikas ei ole tänapäeva mobiilses maailmas lihtne ülesanne, aga kindlasti on see asi, millele tuleks edaspidi rohkem tähelepanu pöörata ja otsida võimalusi, kuidas need kaks rühma statistikas üksteisest eristada.

Uuringu mõisted

Uussisserändaja – isik, kes saabus esmakordselt Eestisse perioodil 2015-2019 (rahvastikuregistri kirjeloome kuupäeva järgi defineeritud).

Ajutine ränne – ehk lühiajaline ränne, mille käigus ei asu inimesed püsivalt sihtkohariiki elama, vaid viibivad seal lühiajaliselt (eeldatavalt alla 12 kuu) näiteks töö või õppimise eesmärgil.

Alaline ränne – ehk püsiv ränne, mille käigus asub inimene püsivalt (vähemalt 12 kuuks) uude sihtkohariiki elama.

Euroopa Liidu (EL) kodanik – isik, kes on Euroopa Liidu ja Euroopa Majanduspiirkonna liikmesriigi ning Šveitsi Konföderatsiooni kodanik.

Endise Nõukogude Sotsialistlike Vabariikide Liidu (NSVL) kodanik – isik, kes on Nõukogude Liidu lagunemisel tekkinud ja taastatud riigi kodanik (v.a Eesti, Läti ja Leedu kodanikud, kes on ELi kodanike alla arvestatud).

Kolmanda riigi kodanik - isik, kes ei ole Euroopa Liidu (sh Euroopa Majanduspiirkonna liikmesriigi ning Šveitsi Konföderatsiooni) kodanik ning endise NSVLi kodanik.

Tagasirändaja – isik, kes pöördub sihtriigist tagasi lähteriiki.

Residentsuse indeks – 2016. aastal Statistikaameti poolt rahvastikustatistika tegemiseks kasutusele võetud uus meetod, mis hindab kui tõenäoliselt on inimene Eesti püsielanik ehk resident (rohkem infot metoodika kohta: Maasing jt 2017; Tiit 2017; Statistikaamet 2021).

ISCO klassifikatsioon – rahvusvaheline ametite klassifikatsioon (International Standard Classification of Occupations (ISCO)), mis jagab töökohad kümnesse suurde rühma (rohkem infot rühmade kohta [siit](#)).

Kõrgemad ametid – sellesse gruppi kuuluvad kõrgema staatusega ametialade esindajad: juhid (ISCO 1) ja tippspetsialistid (ISCO 2).

Keskmised ametid – sellesse gruppi kuuluvad keskmise staatusega ametialade esindajad: spetsialistid (ISCO 3) ja ametnikud (ISCO 4).

Madalamad ametid – sellesse gruppi kuuluvad madalama staatusega ametialade esindajad: teenindustöötajad (ISCO 5), põllumajanduse ja käsitöösektori oskustöölised (ISCO 6 ja 7), masinaoperaatorid (ISCO 8) ja lihttöölised (ISCO 9).

Andmed ja metoodika

Uuringu andmeanalüüs põhineb peamiselt 2016-2020. aasta Rahvastiku Statistilise Registri (RSR) andmetel. RSR sisaldab igal aastal neid inimesi, kes on residentsuse indeksi abil määratud eelneva(te) aasta(te) elumärkide põhjal Eesti residendiks. Lisaks elumärkidele sõltub Eesti residendiks määramine rahvastikuregistrisse elukoha registreerimisest ja välja registreerimisest. 2016-2020. aasta RSR andmetele lisati Statistikaameti poolt isiku rahvastikuregistrisse kirje loomise kuupäeva tunnus, mille alusel defineeriti selles uuringus ka uussisserändajad. Uussisserändajad on need isikud, kes saabusid esmakordselt Eestisse perioodil 2015-2019. Selleks, et oleks võimalik analüüsida tõesti neid, kes esmakordselt Eestisse saabusid, võeti kirje loomise kuupäeva tunnusest välja sündid, lapsendamisega uue isikukoodi saanud inimesed ning lisaks jäeti analüüsist välja isikud, kellel puudus andmestikus elukoha info. Seega põhineb selle uuringu analüüs registreeritud rändel (analüüsis on ainult need, kes on Eestisse elukoha registreerinud). Analüüsi aluse rahvastiku edasine liikumine Eestist välja ja tagasi on aga määratud indeksi abil, mis arvestab nii aadressi muutuseid kui ka elumärke. Kui tavapäraselt räägitakse Eestisse sisserände puhul palju ka tagasirändajatest, siis selles analüüsis tagasirändajad analüüsi kaasatud ei ole ning keskendutakse ainult neile, kes on Eestisse esmakordselt saabunud.

RSR andmestik sisaldab infot erinevate sotsiaaldemograafiliste tunnuste kohta (nt sugu, vanus, haridus, rahvus, emakeel, kodakondsus) ning erineva taseme ruumiandmeid inimeste elukoha kohta (nt maakond, kohalik omavalitsus, linnaosa, naabruskond). Kuna riiklikus statistikas ei ole vaja avaldada infot ametialase staatuse kohta, siis RSR andmestikus see tunnus puudus. Siin tuli appi aga 2019. aasta EUROMODi andmestik, mis sisaldas infot nii inimese sotsiaalmajandusliku staatuse kui täpsemalt ka ametiala kohta (ISCO jaotus). Kuna hariduse tunnus oli selles andmestikus paremini kaetud, siis võeti ka hariduse tunnus EUROMODi andmestikust. Siinses raportis analüüsitakse uussisserändajaid soo, vanuse ja päritolupiirkonna (kodakondsuse alusel) lõikes (ELi, endise NSVLi ja kolmandate riikide kodanikud), antakse ülevaade sisserändajate sihtkohtadest kohalike omavalitsuste tasandil ning Tallinna siseselt linnaosade järgi. Nagu ka varasemalt mainitud sai, siis vaadatakse uuringus täpsemalt ka uussisserändajate haridust ja ametiala.

Sisseränne Eestisse perioodil 2015-2019

Perioodil 2015-2019 saabus esmakordselt Eestisse 36 266 inimest. Kui vaadata sisserändajate arvu muutumist aastate jooksul¹, siis on näha selget trendi sisserände järkjärgulisest kasvust (Tabel 1). Iga aastaga on Eestisse saabunud umbes 1000 inimest rohkem kui eelneval aastal. Kuigi praegune rändestatistika ei võimalda eristada ajutist ja alalist rännet, võib arvata, et paljuski on esmakordselt Eestisse saabunute arvu kasv seotud just lühiajalise rände kasvuga. Näiteks on vaatlusaluse perioodi jooksul märgatavalt kasvanud lühiajalise töötamise registreerimine (Siseministeerium ja EMN 2021) ja ka Eestis õppivate välistudengite arv on hüppeliselt kasvanud (Archimedes 2020a). Paljud neist jätaavad elamise Eestis ilmselt ka registreerimata, aga võib arvata, et osa seda kindlasti teevad (nt on ka ELi riikidest pärit välistudengitel kohustus elamine Eestis registreerida) ning seeläbi satuvad nad ka rändestatistikasse.

Tabel 1. Eestisse esmakordselt saabunud uussisserändajad aasta ja päritolu piirkonna järgi, 2015-2019

	2015	2016	2017	2018	2019	Kokku
EL	3064	3407	4080	4174	3949	18 674
endine NSVL	1534	1883	1931	2634	3297	11 279
kolmandad riigid	649	953	1301	1423	1934	6260
määramata	3	9	12	16	13	53
KOKKU	5250	6252	7324	8247	9193	36 266

Kui püüda praeguste andmete põhjal hinnata, kui paljud sisserändajatest jäävad püsivamalt Eestisse, siis näiteks 2015. saabunud inimestest elas Eestis ka 2020. aastal 47%, 2016. aastal tulnud sisserändajatest elas neli aastat hiljem Eestis veel 53%. Seega võib öelda, et väga suur osa uussisserännanute lahkeb Eestist mingi aja jooksul ja püsivalt Eestisse elama ei jää. Erinevate aastate andmebaaside linkimine on üks võimalus, kuidas analüüsida püsivamalt Eestisse jäänud uussisserändajaid, kuid selleks on vaja pikemat aegrida, kui praeguses analüüsis kasutusel on (2016-2020 RSR andmed). Pikemat aegrida on vaja ka seepärast, et tõesti oleks võimalik hinnata,

¹ Sisserände aasta on määratud selle järgi, millal tekkis inimesel Eestisse elukoht (millal inimene päriselt Eestisse saabus). Paljudel juhtudel ei olnud inimesel rahvastikuregistrisse kirje loomise aastal Eestis elukohta (isikukood tekkis varem, kui inimene tegelikult Eestisse tuli).

kas inimene on püsivamalt Eestisse elama jäänud või mitte. Praegune andmeanalüüs näitas, et Statistikaameti poolt 2016. aastal kasutusele võetud residentsuse indeks mõnedel juhtudel ühel aastal määrab inimese Eesti residendiks, teisel mitte, kolmandal määrab jälle residendiks, neljandal mitte. Kuigi residentsuse indeksi arvutamise algoritm püüab tagada, et ei tekiks edasi-tagasi pendeldamist, siis osade inimeste puhul võib ikkagi tekkida olukord, et ühel aastal tal on piisvalt elumärke ja teisel aastal jälle pole. Seda, kas ta tegelikult ka oli Eestis sel aastal, kui polnud resident, ei ole võimalik kontrollida. Teada on, et oli liiga vähe elumärke residendiks saamiseks. Seega tuleb erinevate aastate andmebaaside linkimisel arvestada ka residentsuse indeksi meetoodika eripäraga.

Päritolupiirkonna järgi on uussisserändajaid kõige enam Eestisse saabunud ELi riikidest – 18 674 inimest, 51% kõikidest sisserändajatest (Tabel 1). Ligi kolmandik sisserändajatest on tulnud endistest NSVLi riikidest (31%) ning umbes viiendik kolmandatest riikidest (17%). Kõikidest 2015. aastal tulnud ELi kodanikest oli 2020. aastal Eestis veel 33%, samas endistest NSVLi riikidest saabunutest oli Eestisse jäänud 62% ja kolmandatest riikidest tulnutest 64%. Kuigi ei ole täpselt teada, kui kaua aega Eestist lahkunud inimesed Eestis veetsid, siis viitavad need arvud sellele, et ELi riikidest pärit sisserändajate hulgas on rohkem lühiajaliselt Eestis viibinuid. See on muidugi ootuspärane, sest Euroopa Liidu sisene liikumisvabadus soosibki inimeste lühiajalist rännet ning lisaks toetatakse mobiilsust veel eraldi tugistruktuuridega (nt Erasmuse programm). Endise NSVLi ja kolmandate riikide kodanike puhul on aga suurem võimalus, et nad jäävad Eestisse püsivamalt.

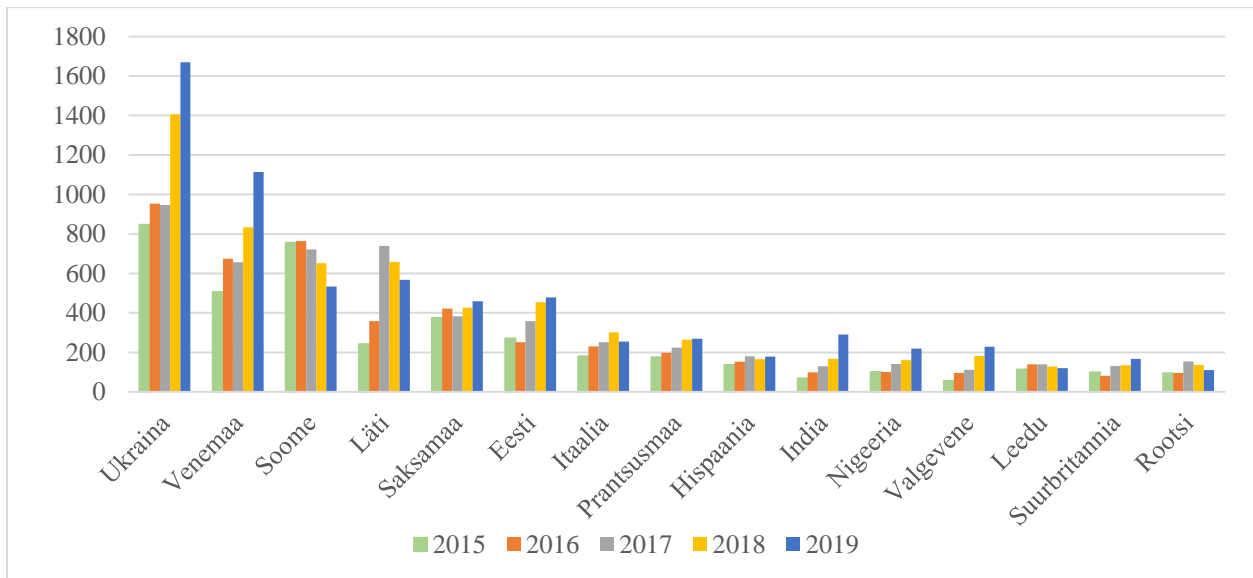
Kui vaadata sisserändajate arvu muutumist aastate jooksul, siis päritolupiirkondade lõikes paistavad silma mitmed erinevused. 2015. ja 2020. aasta võrdluses on kõikide gruppide puhul sisserändajate arv kasvanud, kõige tagasihoidlikum on olnud kasv ELi riikidest pärit sisserändajate puhul (3064 sisserändajat 2015. aastal, 3949 sisserändajat 2019. aastal). Endiste NSVLi riikide sisserändajate arv on aastate jooksul aga kahekordistunud ja kolmandatest riikidest pärit saabunute arv kolmekordistunud, mis näitab et Eesti on viimaste aastate jooksul muutunud eriti atraktiivseks just kolmandate riikide kodanike jaoks. Sellistele trendidele on kaasa aidanud ka muutused Eesti rändepoliitikas. Näiteks arvati 2017. aastal sisserände piirmäära alt välja kolmandatest riikidest

pärit töörandajad, kes tulevad Eestisse tööle info-või kommunikatsioonivaldkonda. Lisaks on viimase viie aasta jooksul soodustatud lühiajalise rände võimalusi Eestisse.

Kokku on Eestisse viie aasta jooksul tulnud rohkem kui 140 erineva riigi kodanikke. Kui vaadatagi sisserändajaid päritolupiirkonna järgi veel täpsemalt, siis kõige rohkem on perioodil 2015-2019 Eestisse saabunud Ukraina kodanikke (5820), kes moodustasid kõikidest uussisserännanutest 16% (Joonis 1). Ukrainlaste sisseränne Eestisse on hüppeliselt kasvanud just viimastel analüüsiastmetel aastatel. Kui perioodil 2015-2017 saabus Eestisse alla 1000 ukrainlase aastas, siis aastal 2018 juba rohkem kui 1400 ning 2019. aastal rohkem kui 1600 ukrainlast. Selline hüppeline kasv on ilmselt seotud 2017. aasta keskpaigas jõustunud viisavabadusega ning lühiajalise Eestisse rände lihtsustamisega. Sarnast sisserändajate arvu kasvu 2018. ja 2019. aastal näeb ka Venemaa kodanike puhul, kes on ukrainlaste järel suuruselt teine sisserännanute rühm (3784; 10% kõikidest uussisserändajatest). Selline kasv võib tuleneda samuti lühiajalise töörande lihtsustamisest ning töörandajate kasvust aga ka õpirände suurenemisest. On teada, et Venemaa on üks peamisi välisstudengite Eestisse saatjariike (Archimedes 2020a). Lisaks on varasemad analüüsid näidanud (vt Asari jt 2015), et Venemaa kodanikud moodustavad suure osa pererändes osalejatest. Üleüldse on Eesti oma suure venekeelse kogukonna ning ka venekeelse infrastruktuuri (nt venekeelsed koolid ja lasteaiad) tõttu atraktiivne sihtkoht just nende riikide kodanikele, kus igapäevaselt kasutatakse palju vene keelt või on emakeel väga sarnane vene keelele. Näiteks on analüüsiastme perioodi jooksul kasvanud hüppeliselt ka Valgevene kodanike sisseränne Eestisse (55 inimest aastal 2015, 229 inimest aastal 2019 (Joonis 1 ja Lisa 1).

Kolmas suurem uussisserändajate rühm on Soome kodanikud (3427; 9% kõikidest uussisserändajatest). Kui Ukraina ja Venemaa kodanike Eestisse sisseränne on aastate jooksul kasvanud, siis Soome kodanike sisseränne vähenenud. Huvitav hüpe sisserändajate arvus paistab Jooniselt 1 silma ka Läti kodanike rändes, kui 2017. aastal on Eestisse saabunud rohkem kui 700 lätlast (aasta varem oli sisserändajaid 359). Selline kasv on vähemalt osaliselt seotud sellega, et lätlased registreerivad enda elukoha erinevate hüvede tõttu Eestisse, kuid tegelikkuses elavad Lätis edasi. Eriti terav on see probleem piirilinnas Valgas. Teema on mitmel korral saanud tähelepanu ka meedias (nt Maaleht 2018; Lõunaeestlane 2019) ning eriti mures on sellise trendi pärast Läti omavalitsused, kelle eelarvele taoline olukord kahju tekitab. Suur hulk esmakordselt Eestisse

saabunud inimestest olid ka Eesti kodakondsusega. Neist 88% olid aga vanuses 0-18 (73% vanuses 0-5 aastat), mis viitab sellele, et suur osa neist on vanematega kaasarändajad ning ilmselt ühe vanema kaudu Eesti kodakondsuse saanud. Perioodil 2015-2019 on oluliselt kasvanud ka mitmete kolmandate riikide kodanike Eestisse sisse- ränne. Näiteks on oluliselt kasvanud Indiast ja Nigeeriast saabunud inimeste arv (Joonis 1).

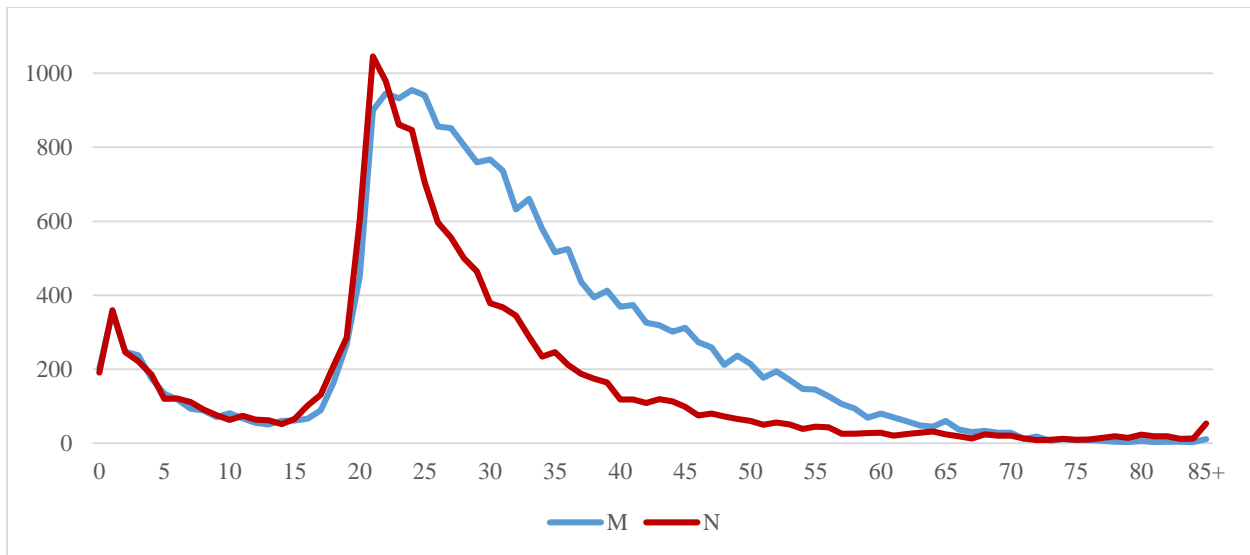


Joonis 1. Uussisserändajate arvu muutus perioodil 2015-2019 kodakondsuse järgi (välja on toodud 15 peamise lähtheriigi numbrid; riikide järjestus on selle järgi, kust on viie aasta jooksul kokku kõige enam sisse- rändajaid tulnud).

Märkus: Terviklik tabel perioodil 2015-2019 saabunud uussisserändajate kohta on välja toodud Lisas 1

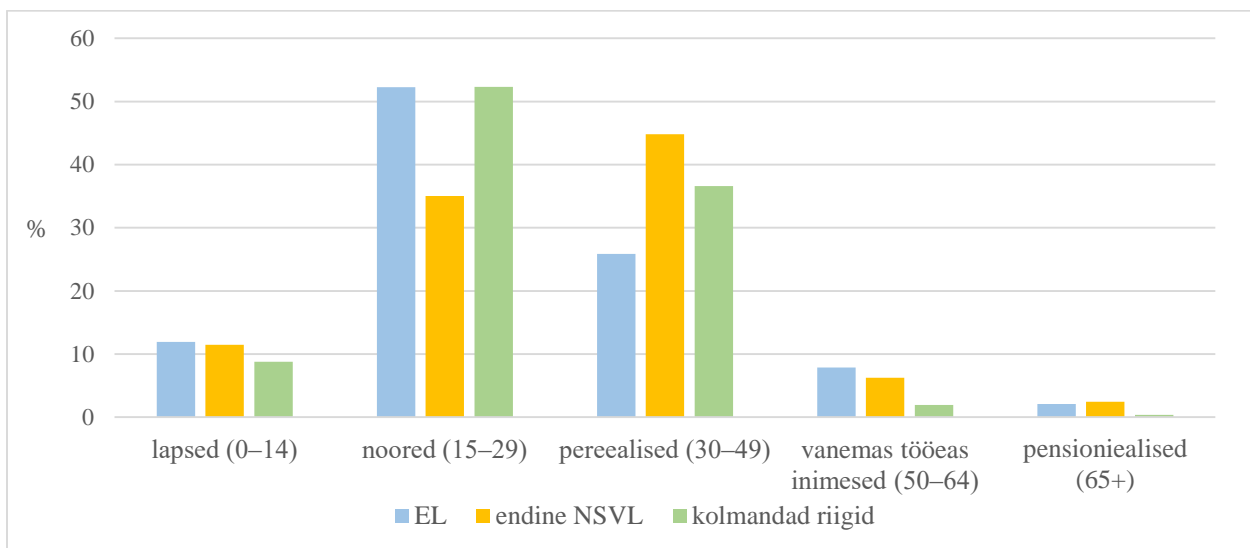
Uussisserändajate profiil

Perioodil 2015-2019 Eestisse saabunud 36 266 inimesest olid 60% mehed ja 40% naised. Uussisserändajate vanuselise koosseisu analüüs näitab, et enamuse Eestisse rännanute moodustavad 15-29-aastased noored (Joonis 2). Kui vaadata täpsemalt soolisi erinevusi, siis vanuses 15-22 on uussisserändajate hulgas rohkem esindatud naised; vanuses 22-60 on Eestisse saabunud aga selgelt rohkem mehi. Kuigi selles uurimuses rändepõhjuseid ei käsitleta, võib siiski arvata, et selles vanuserühmas moodustavad suure osa töörändega seoses Eestisse tulnud inimesed. Varasemad analüüsid on samuti näidanud, et meeste osakaal on töörändega saabujate hulgas mitmekordselt naiste osakaalust suurem (90% mehed vs 10% naised) (Kaldur jt 2019).



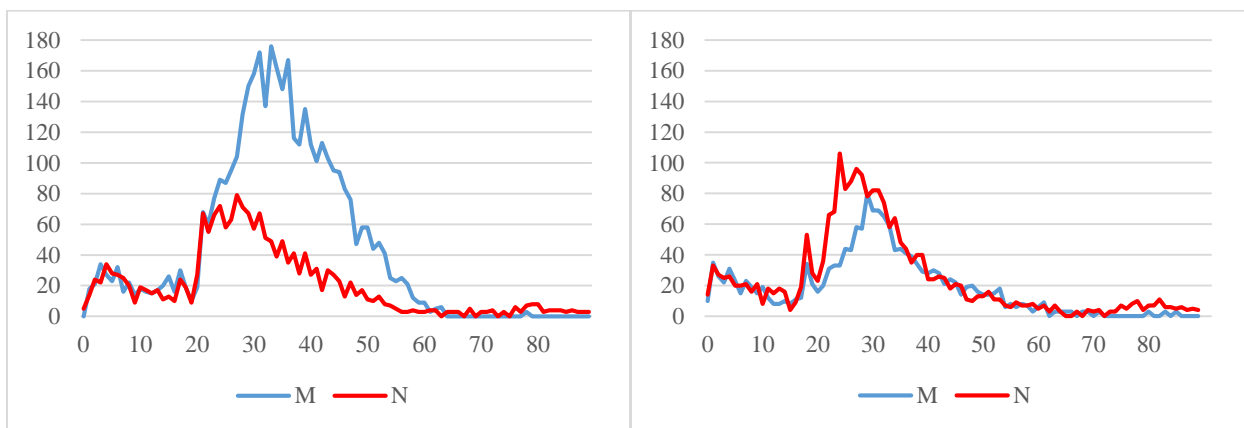
Joonis 2. Uussisserändajate soo- ja vanusjaotus

Kui vaadata uussisserändajate vanuselist koosseisu päritolupiirkonna lõikes, siis ilmnevad gruppide vahel mitmed erinevused (Joonis 3). ELi ja kolmandate riikide kodanikud on enamuses noored vanuses 15-29 aastat (52% kõikidest sisserändajatest), mis viitab, et just nende kahe rühma hulgas on väga suur osa õpirändega seoses Eestisse saabunuid. Endise NSVLi kodanikest moodustavad kõige suurema osa (45%) pereelised (30-49). Selle rühma sees on ka rohkem töö ja pere tõttu Eestisse saabunuid (vt Asari jt 2015), mistõttu on see sisserändajate vanuseline erinevus üsna ootuspärane.



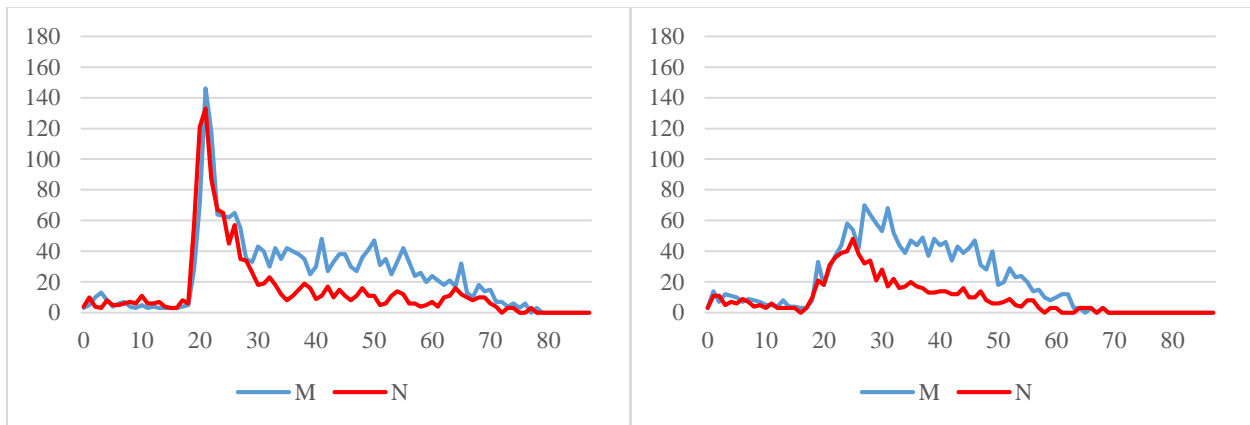
Joonis 3. Uussisserändajad päritolupiirkonna ja vanusrühma järgi, % (iga päritolupiirkonna vanuserühmad annavad kokku 100%)

Vaatame selles analüüsis veel täpsemalt nelja peamise lähteriigi kodanike profiile. Kõikidest Eestisse saabunud uussisserändajatest moodustavad Ukraina, Venemaa, Soome ja Läti kodanikud 43%. Jooniselt 4 on näha, et erinevatest riikidest pärit uussisserändajate soo- ja vanusjaotused on üpris erinevad. 68% Eestisse saabunud Ukraina kodanikest on mehed ja enamus neist on vanuses 20-45 (joonis 4.a). See viitab selgelt sellele, et ukrainlastest on väga suur osa töörändega Eestisse saabunud inimesed. Ka pererände roll näib ukrainlaste puhul olevat oluline, sest uussisserändajate hulgas on palju lapsi, kes vanematega kaasa rändavad. Joonis 4.b viitab sellele, et ka Venemaa kodanike puhul on pererände roll perioodil 2015-2019 oluline olnud, sest ka nende puhul moodustavad lapsed arvestatava osa rände osalejatest. Venemaa kodakondsusega uussisserändajate puhul on huvitav see, et 57% kõikidest sisserändajatest on naised (Joonis 4.b). Soome ja Läti puhul tundub pererände roll olevat oluliselt väiksem, sest lapsed osaleb rändes üsna vähe (Joonis 4.c ja 4.d). Soome kodanikest uussisserändajad (62% mehed; 38% naised) on valdavalt noored vanuses 18-30 (Joonis 4.c). Nende hulgas on kindlasti palju õppimisega seoses Eestisse saabunud. Palju on ka vanemas tööeas ja pensionieas Eestisse saabunud inimesi, mis näiteks Ukraina ja Venemaa kodanike puhul silma ei paista. Läti kodanikest uussisserändajatest on 68% mehed ja 32% naised (Joonis 4.d), paljud neist on noored ja perealised, aga silma torkab ka suur hulk vanemas tööeas inimeste (50-64 vanuses) suur hulk. Eriti palju on selles vanuses mehi ja võib oletada, et nende sisseränne on seotud taaskord töörändega.



a) Ukraina

b) Venemaa



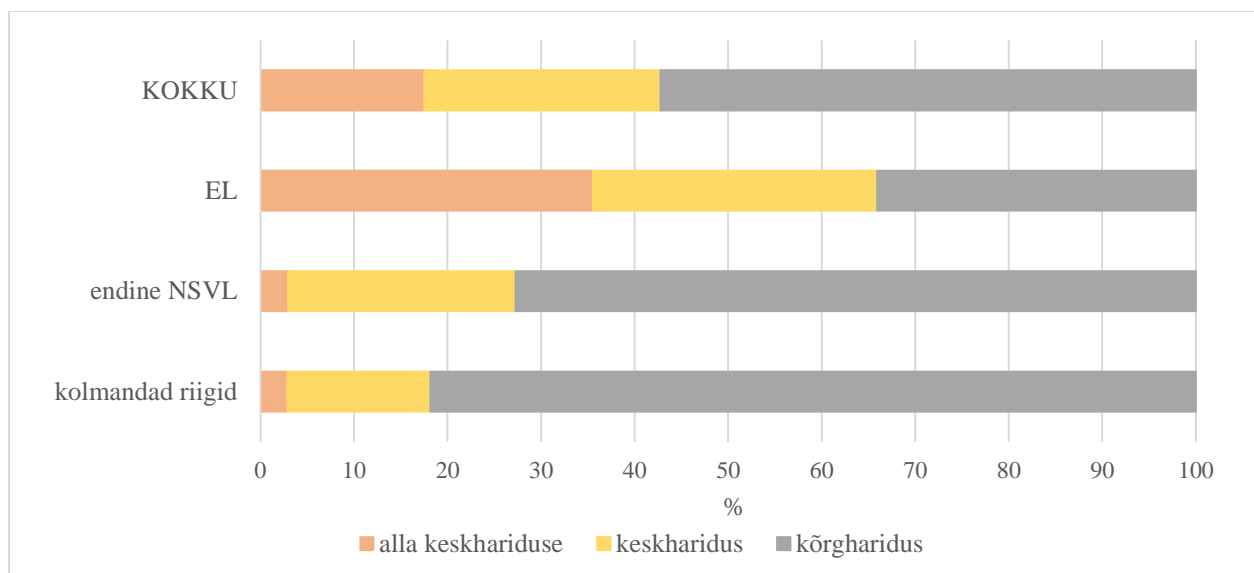
c) Soome

d) Läti

Joonis 4. Nelja peamise uussisserändajate lähteriigi kodanike soo- ja vanusjaotus

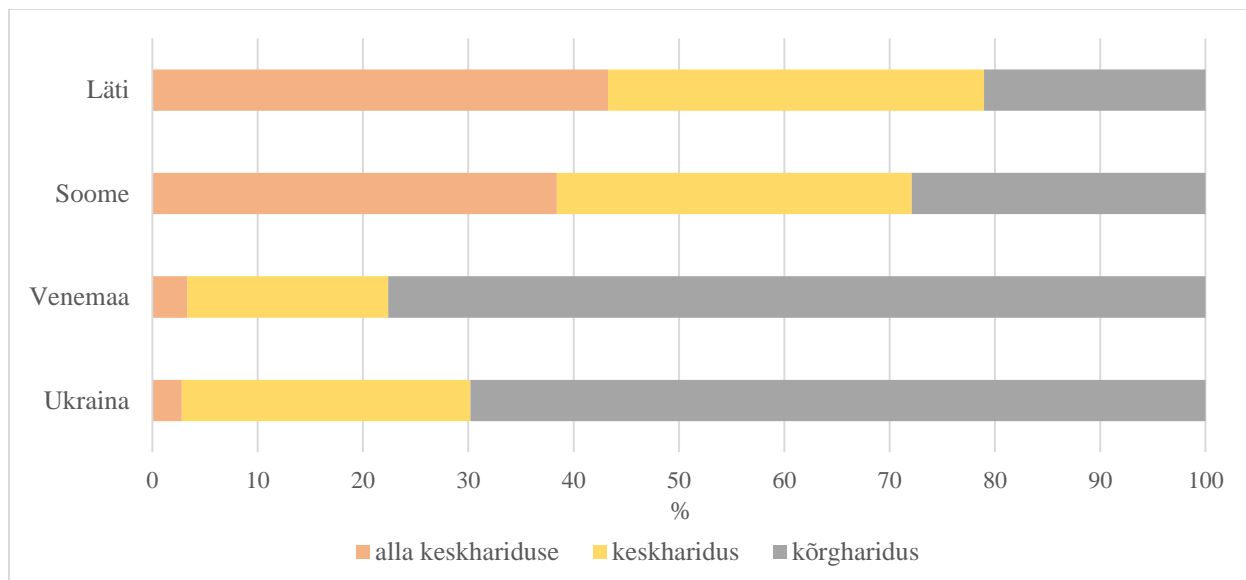
Järgnev analüüs keskendub uussisserändajate profiili kirjeldamisele hariduse ja ametiala järgi. Selleks lisati RSR andmetele 2019. aasta EUROMODi andmed hariduse ja ametialase staatuse kohta. Seega sisaldab sinne analüüs ainult neid uussisserändajaid, kes viibisid 2019. aasta seisuga Eestis (mingi osa uussisserändajatest oli Eestist selleks ajaks juba lahkunud). Lisaks keskenduti järgnevas analüüsis tööealisele elanikkonnale (15-74), keda oli kokku 23 306 inimest.

Rohkem kui pooltel (57%) kõikidest uussisserändajatest on kõrgharidus, neljandikul saabunutest oli keskharidus ning pisut alla viiendiku moodustasid sisserändajad, kelle haridustase oli alla keskhariduse (Joonis 5). Üpris olulised erinevused ilmnevad, kui vaadata haridustaset erinevate päritolupiirkondade lõikes. ELi riikidest tulnutest oli kõrgharidus vaid 34%-l ning kõige suurema osa moodustasid kõige madalama haridusega (alla keskhariduse) sisserändajad. Ka sinne analüüs viitab väga selgelt sellele, et ELi riikidest pärit sisserändajad on suures osas õpirändega Eestisse saabunud. Seda oletust toetavad ka varasemalt välja toodud numbrid inimeste kohta, kes on Eestisse jäänud püsivamalt ning ka see analüüs viitas võimalusele, et suur osa ELi riikide kodanikest viibib Eestis lühiajaliselt ja suure tõenäosusega on see seotud just õppimisega (millele viitab selgelt ka suur noorte ja madala haridustasemega sisserändajate arv). Enamik kolmandate riikide (80%) ja endise NSVLi kodanikest (70%) olid kõrgharidusega ja vaid väga väikene osa sisserändajatest on madala haridustasemega.



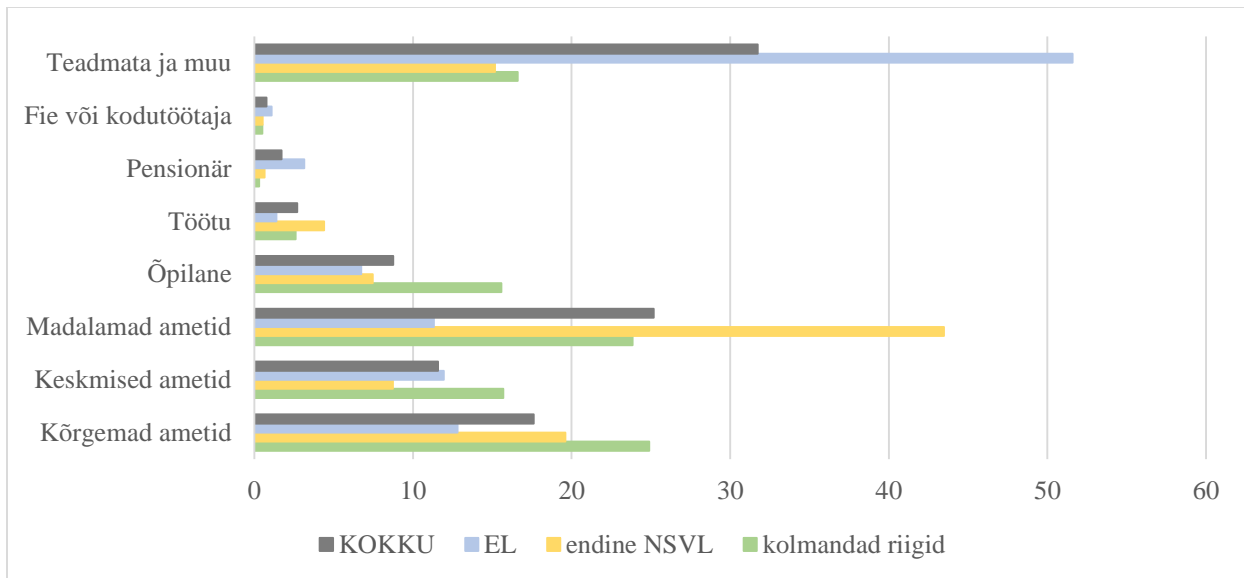
Joonis 5. Uussisserändajad päritolupiirkonna ja hariduse järgi (kolme haridustaseme osakaalud annavad kokku 100%)

Kui vaadata eraldi ka nelja peamise uussisserändajate lähteriigi kodanike jaotust hariduse järgi (Joonis 6), siis langeb see üpris hästi kokku üldise päritolupiirkonna profiiliga (Joonis 5). Ukraina ja Venemaa kodanikud on valdavalt kõrgharidusega, eriti suur osa just venelastest (78%). Soomest ja Lätist pärit uussisserändajad on madalama haridusega. Läti kodanikest uussisserändajatel on kõrgharidus vaid 21%-l, Soome kodanikest 28%-l. Kuigi see analüüs rändepõhjuseid ei käsitle, siis võib siin oletada, et nagu ka ELi puhul üldiselt, on ka Soome ja Läti uussisserändajate hulgas palju õpirändega Eestisse tulnud inimesi. Samas oleks edasistes analüüsides huvitav teha erinevate päritolupiirkondade võrdlus haridustaseme järgi vanusgruppide lõikes (millise vanusgrupi esindajad on millise haridustasemega). See annaks rohkem aimu selle kohta, kes ja mis põhjusel on Eestisse tulnud.



Joonis 6. Nelja peamise uussisserändajate lähteriigi jaotus hariduse järgi (kolme haridustaseme osakaalud annavad kokku 100%)

Sotsiaalmajandusliku staatuse järgi on pilt uussisserändajatest mõnevõrra kirjum (Joonis 7). Kahjuks oli kolmandikul uussisserändajatest info sotsiaalmajandusliku staatuse kohta puudu (tööealistest). Muude taustatunnuste abil 'teadmata' staatusega inimesi kontrollides selgus, et 90% neist olid tööturul väljas (nt ei olnud nad aasta jooksul Eestis mitte mingit sissetulekut saanud) ning võib arvata, et suur osa on neist tegelikult õpilased (kuigi andmestikus see info puudus). Päritolupiirkonna lõikes tulevad taaskord esile mitmed erinevused. Info sotsiaalmajandusliku staatuse kohta on kõige rohkem puudu ELi kodanikel (rohkem kui pooltel kõikidest ELi riikidest pärit uussisserändajatest). ELi elanikud saavad Eestisse palju vabamalt tulla ja siin tegutseda ning nagu selgub, siis on nende kohta registrites ka vähem infot. Kolmandatest riikidest tulijad on enamasti seotud elamisloa tingimustega ning infot on nende kohta ka rohkem teada, mida näitab ka Joonis 7.

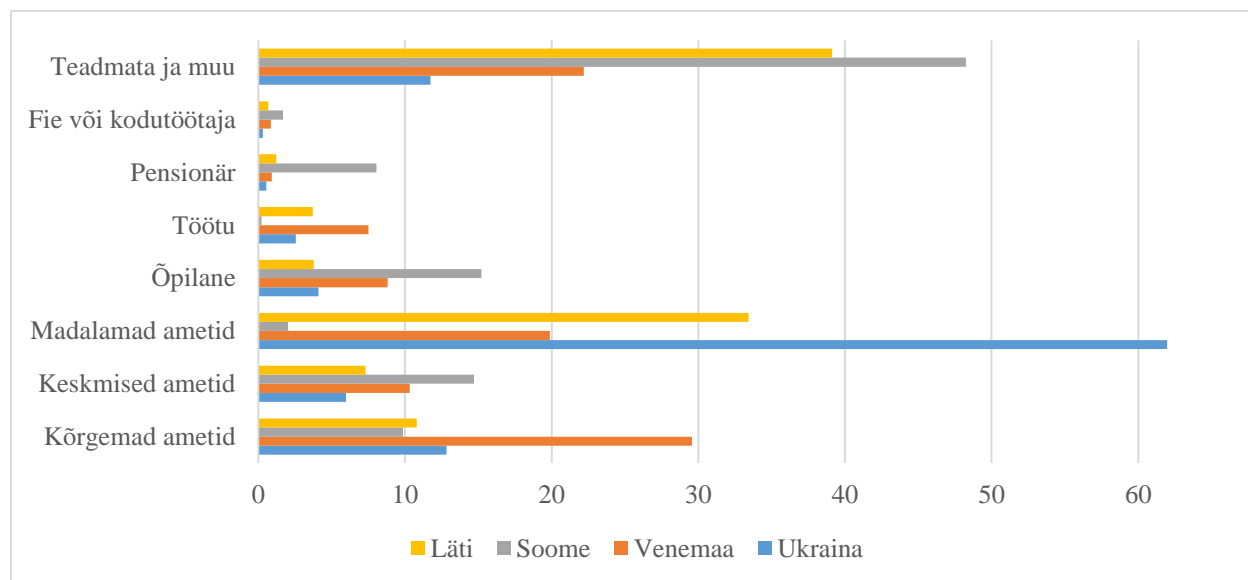


Joonis 7. Uussisserändajate sotsiaalmajanduslik staatus

Endise NSVLi riikide tööealistest kodanikest töötas 43% madalamatel ametikohtadel ning võrreldes teiste gruppidega oli nende hulgas ka rohkem töötuid. Korralikku võrdlust ELi kodanikega on nende suure hulga 'teadmata' väärtuste tõttu muidugi keeruline teha, kuid sellegipoolest tundub, et hoolimata sellest, et enamusel endise NSVLi riikide kodanikel oli kõrgharidus, siis sotsiaalmajanduslik staatus on neil võrreldes teiste sisserändajate gruppidega madalam.

Vaadates eraldi Ukraina, Venemaa, Soome ja Läti kodanike sotsiaalmajanduslikku staatust, ilmnevad taaskord mitmed erinevused gruppide vahel. Ukraina kodanike sotsiaalmajanduslik staatus on üldiselt hästi teada (88%-l on info olemas (Joonis 8)) ja andmed näitavad, et enamus ukrainlastest sisserändajatest töötab madalamatel ametikohtadel (62%). See osakaal on oluliselt suurem kui teiste gruppide puhul. Venemaa kodanikest töötab madalamatel ametikohtadel 20%. Siin tuleb aga ka märkida, et nende puhul on rohkem ka neid inimesi, kelle kohta on sotsiaalmajanduslik staatus teadmata (22%). Sellegipoolest tundub venelastest uussisserändajate sotsiaalmajanduslik staatus olevat oluliselt parem kui ukrainlastel. Ligi 30% venelastest töötab kõrgematel ametikohtadel ning ka ametialase staatuse ja hariduse vastavus on neil palju parem kui ukrainlastel (Tabel 6). Venemaa uussisserändajate hulgas on ka palju õpilasi ning silma jääb ka töötute suurem osakaal (võrdluses teiste gruppidega). Nagu ka teiste ELi riikide puhul, on ka

Soome ja Läti kodanike sotsiaalmajanduslik staatus paljuski teadmata (Soome 48%, Läti 39%). Sellest hoolimata torkab silma, et suur hulk Eestisse saabunud lätlastest töötab madalamatel ametikohtadel (33,4%). Soomlaste puhul paistab välja õpilaste ja pensionäride suurem osakaal, kui võrrelda seda teiste gruppidega.



Joonis 8. Nelja peamise uussisserändajate lähteriigi kodanike sotsiaalmajanduslik staatus

Kui vaadata täpsemalt ametialase staatuse ja hariduse seoseid (Tabel 2, 3 ja 4), siis ka sealt ilmneb, et rohkem kui pooled kõrgharidusega endise NSVLi riikide kodanikud töötavad madalamatel ametikohtadel. Kõige paremini on haridustase ja ametialane staatus vastavuses ELi riikidest pärit uussisserändajate puhul – 56.8% kõrgharidusega sisserändajatest töötas ka kõrgematel ametikohtadel ning 31.8% keskmistel ametikohtadel. Kolmandatest riikidest pärit uussisserändajate olukord oli pisut kehvem, kuid ka nende puhul töötas 70% kõrgharidusega inimestest kõrgetel või keskmistel ametikohtadel ning üldiselt oli haridustase oluliselt paremini ametialase staatusega vastavuses kui endise NSVLi riikidest pärit kodanikel.

Tabel 2. Uussisserändajad hariduse ja ameti järgi: EL

	kõrgemad ametid	keskmised ametid	madalamad ametid
alla keskhariduse	31.6	30.7	37.7
keskharidus	13.8	37.8	48.4
kõrgharidus	56.8	31.8	11.4

Tabel 3. Uussisserändajad hariduse ja ameti järgi: endine NSVL

	kõrgemad ametid	keskmised ametid	madalamad ametid
alla keskhariduse	5.4	9.5	85.1
keskharidus	8.1	6.9	85.1
kõrgharidus	34.1	14.0	52.0

Tabel 4. Uussisserändajad hariduse ja ameti järgi: kolmandad riigid

	kõrgemad ametid	keskmised ametid	madalamad ametid
alla keskhariduse	7.1	8.9	83.9
keskharidus	14.6	20.3	65.1
kõrgharidus	43.8	25.5	30.8

Märkus: tabelites on osakaalud arvutatud nende inimeste põhjal, kelle kohta oli teada nii ametialane staatus kui ka haridus

Nagu ka varasem analüüs sotsiaalmajandusliku staatuses kohta näitas, siis enamuse Ukraina kodakondsusega uussisserändajatest töötab madalamatel ametikohtadel ning see tuleb selgelt välja ka tabelist 5, kus on näha haridustaseme vastavus inimese ametikohaga. Kõrgharidusega ukrainlastest töötab teiste haridusgruppidega võrreldes rohkem inimesi kõrgematel ametikohtadel (21%), nii et selles osas haridustase mingit rolli siiski mängib, kuid üldiselt on haridustaseme vastavus ametikohale väga halb ja 70% kõrgharidusega ukrainlastest töötab madalamatel ametikohtadel. Võrreldes ukrainlastega on Venemaa kodanike hariduse vastavus ametikohale palju parem: 56% kõrgharidusega venelastest töötab kõrgematel ametikohtadel (Tabel 6). Samas töötab ligi veerand kõrgharidusega venelastest ka madalamatel ametikohtadel. Lätlastest uussisserändajate jaotus hariduse ja ametialase staatuses järgi on väga sarnane venelastele (Tabel 6 ja 7): 54% kõrgharidusega lätlastest töötab kõrgematel ametikohtadel ning ligi veerand madalamatel ametikohtadel. Soomlastest uussisserändajatest töötab Eestis madalamatel ametikohtadel väga väike osa inimestest ja üldiselt on haridustaseme vastavus ametikohale hea (Tabel 8). Kõrgharidusega soomlastest töötab rohkem kui 95% kõrgematel ja keskmistel ametikohtadel ja vaid ligi 4% madalamatel ametikohtadel.

Tabel 5. Ukrainlased hariduse ja ameti järgi

	kõrgemad ametid	keskmised ametid	madalamad ametid
alla keskhariduse	7.9	7.9	84.2
keskharidus	3.2	3.2	93.6
kõrgharidus	21.0	8.7	70.3

Tabel 6. Venelased hariduse ja ameti järgi

	kõrgemad ametid	keskmised ametid	madalamad ametid
alla keskhariduse	13.0	13.0	73.9
keskharidus	23.2	11.1	63.7
kõrgharidus	56.3	18.8	24.8

Tabel 7. Soomlased hariduse ja ameti järgi

	kõrgemad ametid	keskmised ametid	madalamad ametid
alla keskhariduse	42.7	48.5	8.8
keskharidus	18.8	71.8	9.4
kõrgharidus	50.3	46.1	3.6

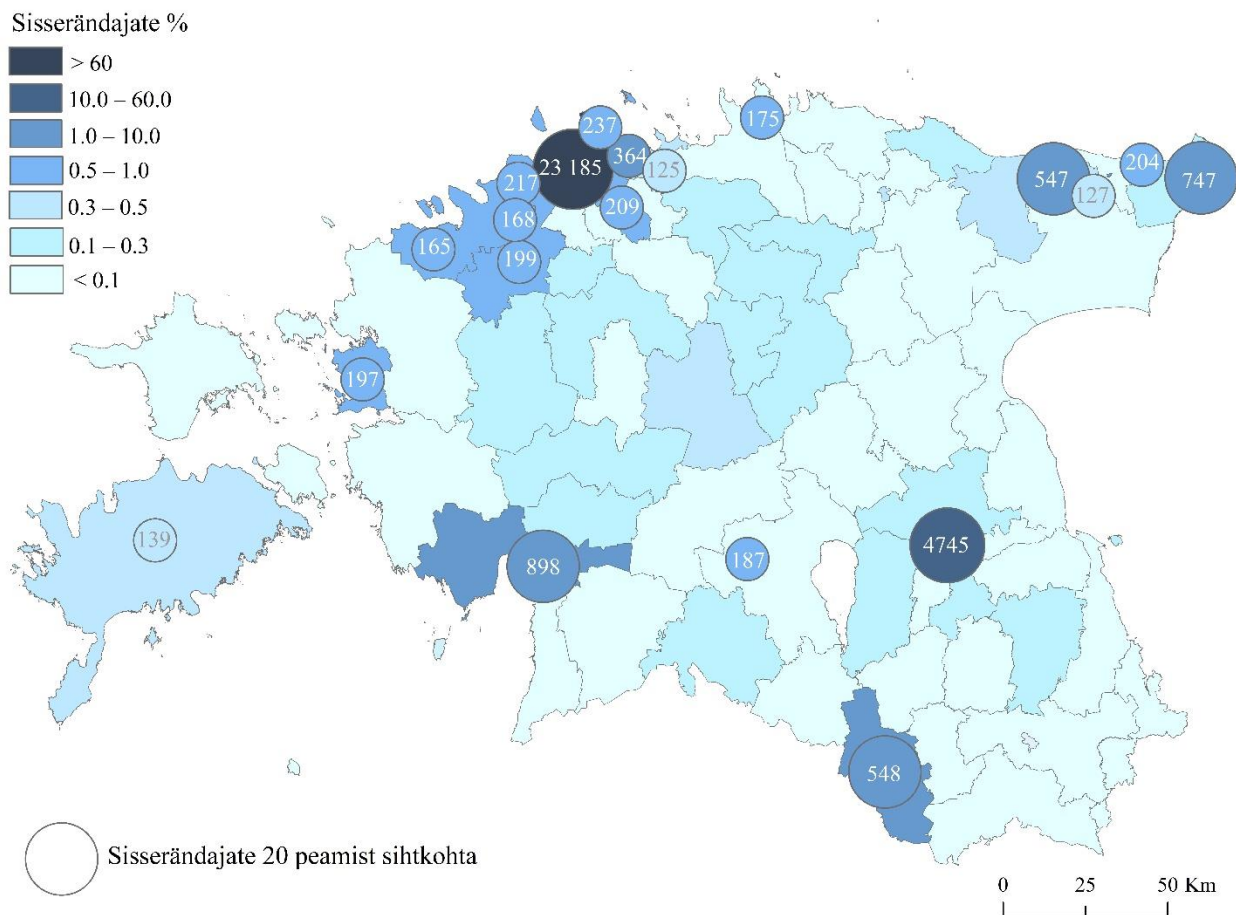
Tabel 8. Lätlased hariduse ja ameti järgi

	kõrgemad ametid	keskmised ametid	madalamad ametid
alla keskhariduse	16.8	12.0	71.2
keskharidus	6.8	11.5	81.8
kõrgharidus	53.5	23.2	23.2

Märkus: tabelites on osakaalud arvutatud nende inimeste põhjal, kelle kohta oli teada nii ametialane staatus kui ka haridus

Uussisserändajate sihtkohad

Eestisse saabunud uussisserändajatest asus väga suur osa elama Tallinnasse (64%) (Joonis 9). Populaarsuselt järgmine sihtkoht oli Tartu linn, kuhu asus elama 13% uussisserändajatest. Olulisemate sihtkohtadena saab veel välja tuua Pärnu, Narva, Valga ja Kohtla-Järve linnad. Kõikidesse teistesse Eesti kohalikesse omavalitsustesse asus viie aasta jooksul elama vähem kui 400 inimest. See ei ole kindlasti üllatav tulemus, sest sisserändajad tavapäraselt eelistavadki uude elukohariiki saabudes elama asuda just suurematesse linnadesse, kus on rohkem võimalusi (van Kempen 2005). Tallinnas ja Tartus asuvad ka Eesti suurimad kõrgkoolid ning kuna siinses uuringus on uussisserändajate seas ka lühiajaliselt Eestisse tulnud õppurid, siis on neisse linnadesse suundujate suured numbrid ka selles osas ootuspärased.



Joonis 9. Uussisserändajate peamised sihtkohad Eestis

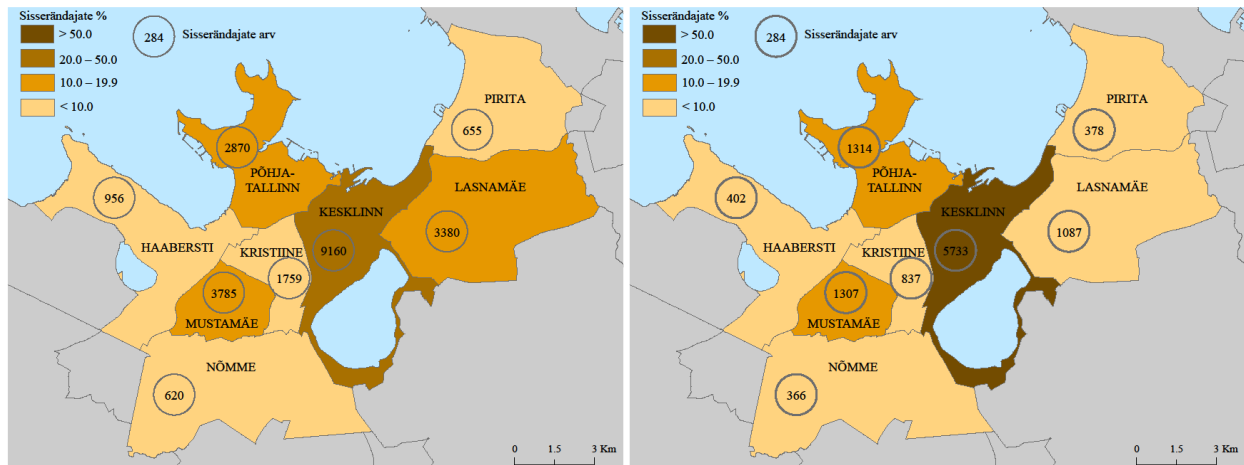
Tallinn ja Tartu olid kõige populaarsemad sihtkohad ka siis, kui uussisserändajaid eraldi päritolupiirkonna järgi vaadata. Kolmandate riikide kodanikest asus Tallinnasse elama lausa 73% ning Tartusse 16%. ELi ja endise NSVLi riikide kodanikest asus Tallinnasse elama 62%, Tartusse läks 15% ELi ning 8% endise NSVLi riikide kodanikest. Teiste uussisserändajatega võrreldes asus Ida-Virumaa linnadesse rohkem elama just endise NSVLi kodanikke. Võib oletada, et paljud neist oskavad vene keelt ning seepärast võib olla Ida-Viru linnade venekeelne keskkond nende jaoks ka artaktiivsem.

Kuna enamik uussisserändajatest asus elama Tallinnasse, siis on järgnevalt esitatud ka uussisserändajate sihtkohad Tallinna linnaosade lõikes (kõik uussisserändajad koos ning päritolupiirkondade kaupa) (Joonis 10.a). Tallinnasse elama asunud uussisserändajatest suundus kõige suurem osa Kesklinna linnaossa, kokku lausa 40%. Lisaks asus suur hulk uussisserändajaid

elama Mustamäele, Lasnamäele ja Põhja-Tallinna. Neis linnaosades moodustavad suure osa elamufondist erinevat tüüpi korterelamud ja eluasemeturg on seal aktiivsem, mis on ilmselt üks põhjus, miks paljud uussisserändajad just neisse linnaosadesse elama asuvad.

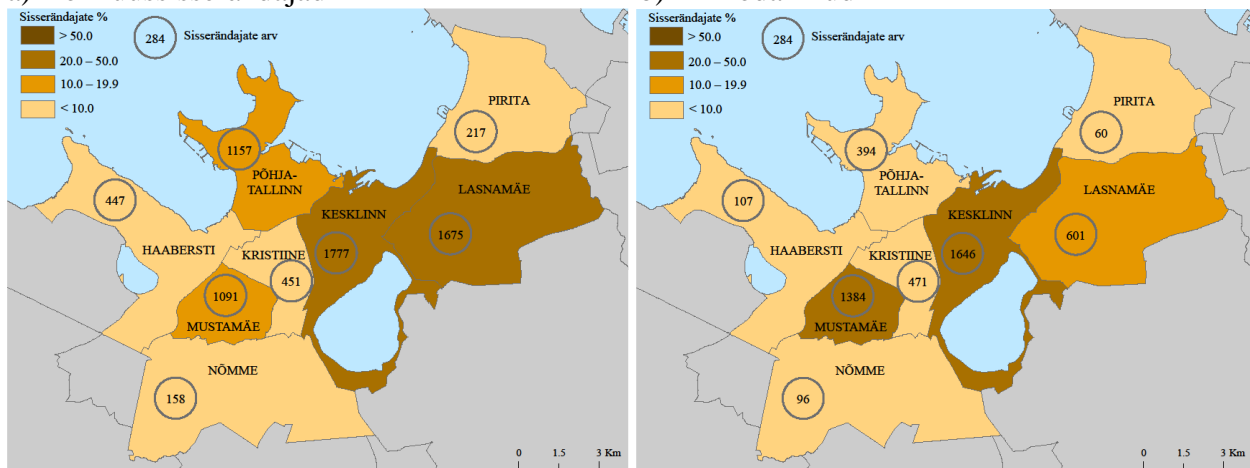
Kesklinn oli eriti oluliseks sihtkohaks just ELi riikidest pärit kodanike jaoks, kellest koguni 50% asus Tallinnas elama Kesklinna linnaossa (Joonis 10.b). Seal asuvad mitmed kõrgkoolid (nt Tallinna Ülikool, EBS, Tallinna Tehnikakõrgkool) ning kuna siinses uuringus on sees ka välistudengid, siis on ilmselt see üks põhjus, miks suur hulk uussisserändajatest just Kesklinna linnaossa elama asub. Kesklinnapiirkond on kindlasti ka üleüldiselt sisserändajate jaoks atraktiivne, kuid sealse üürihinnad ja kinnisvarahinnad on Tallinna ühed kõige kõrgemad, mistõttu on isegi mõnevõrra üllatav, et nii suur hulk uussisserändajatest (kõikidest päritolupiirkondadest) just Kesklinna on elama asunud. See on kindlasti üks teema, mida võiks täpsemalt veel edasi uurida ning võrrelda erinevatesse piirkondadesse sisserännanuid erinevate tunnuste lõikes.

Paljud uussisserändajad (kokku 16%) asusid elama ka Mustamäele; kolmandate riikide kodanikest suundus sinna lausa kolmandik kõikidest Tallinnasse elama asunutest. Mustamäel asub Tallinna Tehnikaülikool ning see on ilmselt üks põhjus, mis uussisserändajaid meelitab (Joonis 10.d). Lisaks võib Mustamäe meelitada mõistlike üürihindadega. Lasnamäe paistis olulise sihtkohana silma just endise NSVLi riikide kodanike jaoks (Joonis 10.c). See on ka mõistetav, sest venekeelne keskkond ja infrastruktuur ning sotsiaalsed võrgustikud (nt pererände puhul) mängivad olulist rolli elukohavalikul just selle uussisserändajate rühma jaoks. Hea asukohaga Põhja-Tallinn oli samuti paljudele uussisserändajatele oluliseks sihtkohaks. Teistesse linnaosadesse suunduti juba vähem.



a) Kõik uussisserändajad

b) EL kodanikud



c) Endine NSVL

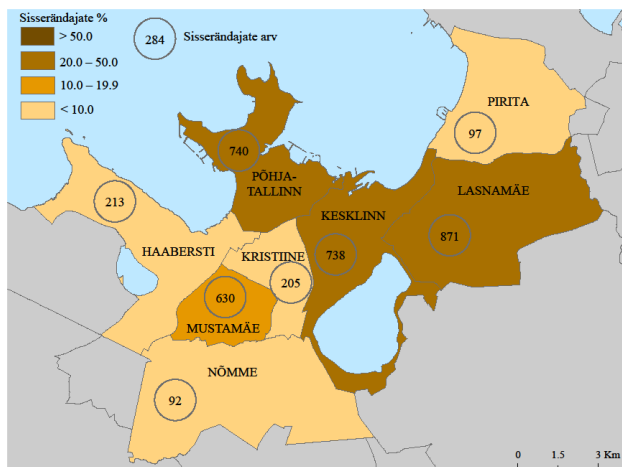
d) kolmandad riigid

Joonis 10. Uussisserändajate sihtkohad Tallinna linnaosades päritolupiirkondade lõikes (perioodil 2015-2019 saabunud; % kõikidest Tallinnasse saabunutest)

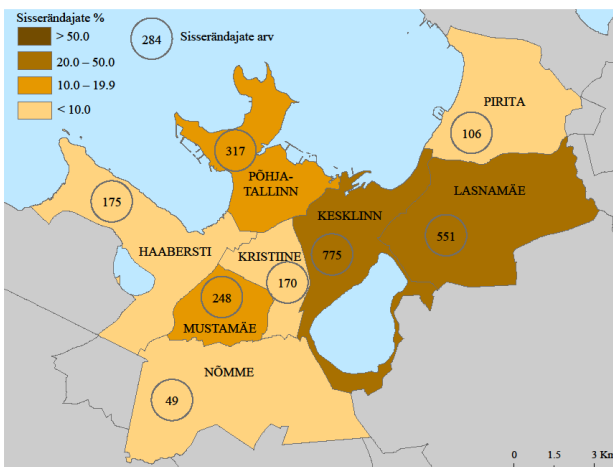
Kui vaadata eraldi ka Ukraina, Venemaa, Soome ja Läti sihtkohti Eestisse saabudes, siis Tallinn oli kõikide gruppide jaoks kõige olulisem sihtkoht, soomlastest suundus sinna lausa 69% kõikidest saabunutest, ukrainlastest asus Tallinnasse elama 61% ja venelastest 63%. Lätlaste puhul oli Tallinnasse elama asunute osakaal kõikidest rändajatest pisut väiksem – 41%. Lätlaste jaoks oli oluliseks sihtkohaks veel Valga vald, kuhu asus elama 16% (423) kõikidest perioodil 2015-2019 Eestisse saabunutest. Kuna tegemist on Eesti-Läti piiriäärse vallaga, siis ei ole see kuigi üllatav. Huvitav oleks siin aga teada, kui paljud neist lätlastest on ka päriselt Eestisse elama asunud ja kui paljud end lihtsalt Eestisse elama registreerisid (nt et erinevaid teenuseid kasutada, toetusi saada). Lätlaste jaoks olid olulisteks sihtkohtadeks veel Tartu (10%; 249), Pärnu (5%; 118) ja Kohtla-

Järve linnad (4%; 114). Vene kodanikest uussisserändajad asusid lisaks Tallinnale suurel hulgal elama veel Narva (8%; 295) ja Tartusse (6%; 243) ning mitmetesse Ida-Virumaa linnadesse (nt Kohtla-Järve, Sillamäe, Narva-Jõesuu). Kuna kõikides neis piirkondades on suur venekeelne kogukond, siis on paljudel uussisserännanute ilmselt neis kohtades juba varasemast sotsiaalsed kontaktid olemas ja neil on lihtsam seeläbi Eestisse elama asuda. Ukrainlaste jaoks olid lisaks Tallinnale olulisteks sihtkohtadeks Tartu (6%; 334) ja Pärnu (5%; 300). Ida-Virumaa linnad ukrainlaste rändes sihtkohana väga suurt rolli ei mänginud (kõige enam ukrainlasi läks Kohtla-Järvele (3%; 171).

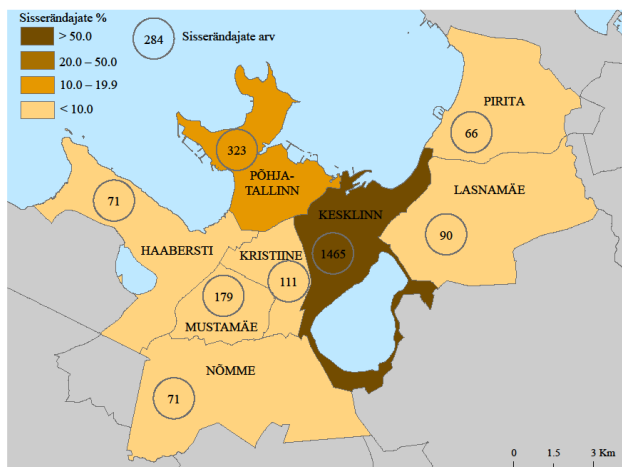
Tallinna sisestes sihtkohtades ilmnes nelja peamise uussisserändajate rühma vahel mitmeid erinevusi (Joonis 11). Kõige selgemalt eristusid teistest rühmadest soomlased, kellest lausa 62% asus elama Tallinna Kesklinna linnaossa (Joonis 11.c). Suur hulk soomlastest läks ka Põhja-Tallinnasse. Tallinna suurimasse linnaossa Lasnamäele läks viie aasta jooksul aga vaid 90 soomlast. Lasnamäe oli kõige olulisemaks sihtkohaks ukrainlaste ja lätlaste jaoks (Joonis 11.a ja 11.d). Lätlaste taustatunnuseid analüüsisides selgus, et paljud Läti kodakondsusega inimesed on rahvuse järgi venelased (kuigi rahvuse tunnus oli RSR andmebaasis üsna halvasti kaetud, siis vastanutest olid paljud läti kodakondsusega inimesed end rahvuselt venelaseks märkinud). Lasnamäele suunduvad uussisserändajad muidugi paljudel erinevatel põhjustel, kuid venekeelne infrastruktuur ja sotsiaalsed võrgustikud võivad olla siin ka üheks põhjuseks, miks ka paljud Läti kodakondsusega inimesed just Lasnamäe linnaossa elama asuvad. Ka venelaste jaoks oli Lasnamäe oluline sihtkoht, nagu võikski sealse keelekeskkonna tõttu eeldada, aga veelgi olulisem sihtkoht oli neile Kesklinn (Joonis 11.b).



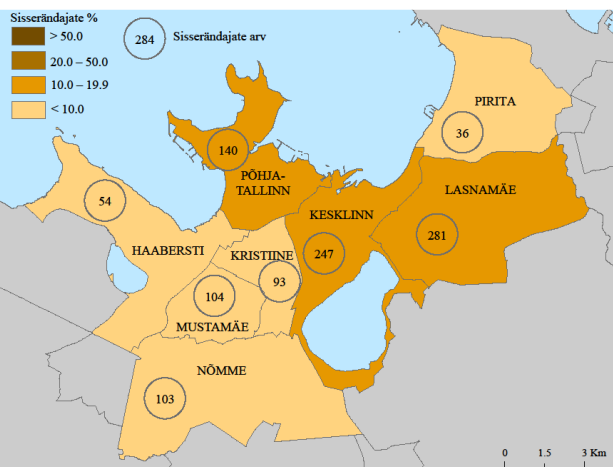
a) ukrainlased



b) venelased



c) soomlased



d) lätlased

Joonis 11. Nelja peamise lähteriigi kodanike sihtkohad Tallinnas (perioodil 2015-2019 saabunud; % kõikidest Tallinnasse saabunutest)

Kokkuvõte

Selle uuringu eesmärk oli anda ülevaade perioodil 2015-2019 esmakordselt Eestisse saabunud uussisserändajatest. Uuringu andmeanalüüs põhineb Rahvastiku Statistilise Registri 2016-2020. aasta andmetel ning sisserändajate defineerimiseks on kasutatud registreeritud rännet (kirjeloomise kuupäev rahvastikuregistris). Analüüsi tulemused näitasid, et pärast 2015. aasta rändepööret on sisseränne Eestisse iga-aastaselt kasvanud. Kõige enam uussisserändajaid on Eestisse saabunud ELi riikidest, mis näitab et Euroopa Liidu liikumisvabadus mõjutab Eestit väga oluliselt. Küll aga viitavad uurimuse tulemused sellele, et suur osa ELi riikidest pärit kodanikest lahkub Eestist üsna pea ja püsivamalt jääb neist Eestisse väikene osa.

Kuigi ELi riikidest pärit sisserändajaid on perioodil 2015-2019 Eestisse saabunud kõige enam, siis on aja jooksul kõige rohkem kasvanud kolmandatest riikidest saabuvate sisserändajate hulk. Ka endise NSVLi riikidest pärit sisseränne on aastate jooksul oluliselt kasvanud. Eriti suur hüpe on toimunud Ukraina kodanike sisserändes ning seda just analüüsi perioodi kahel viimasel aastal (2018 ja 2019). Need trendid peegeldavad üsna hästi Eesti ja Euroopa rändepoliitikas toimunud muutusi, näiteks viisavabadus Ukrainaga 2017. aastal, mitmete rühmade sisserändajate piirmäära alt välja jätmine ning kolmandate riikide kodanike lühiajalise rände võimaluste soodustamine. See näitab, et muudatused rändepoliitikas kajastuvad üsna pea tegelikus rändepildis.

Uussisserändajate profiil erinevate isikutunnuste lõikes oli küllaltki ootuspärane – Eestisse on perioodil 2015-2019 saabunud rohkem mehi kui naisi ning enamik sisserännanutest on noored. Endise NSVLi riikide kodanike hulgas oli teiste päritolupiirkondadega võrreldes pisut rohkem pereelisi. Suur osa uussisserändajatest on kõrgharidusega, eriti suur kõrgharidusega inimeste osakaal oli kolmandate riikide kodanike ja endise NSVLi riikide puhul. ELi riikide kodanikud olid madalama haridustasemega, kuid seda võib ilmselt seletada õpirändajate suure hulgaga sisserändajatest. Huvitav oli aga see, et kui vaadata haridustaseme vastavust ametialase staatusega, siis ELi kodanike puhul oli see kõige parem ning enamik kõrgharidusega inimestest töötas ka kõrgematel ametikohtadel. Kõige kehvem oli hariduse ja ametialase staatuse vastavus endise NSVLi riikide kodanikel, kelle puhul kõrgharidusega inimestest rohkem kui pooled töötasid madalamatel ametikohtadel. Eriti paistis see silma Ukraina kodanike puhul. Uussisserändajate sihtkohtade analüüsi tulemused olid samuti küllaltki ootuspärased – enamik saabunutest asus

elama Tallinnasse ja seda kõigi kolme päritolupiirkonna puhul. Tallinnas oli kõige olulisemaks sihtkohaks kõikide päritolupiirkonna gruppide jaoks aga Kesklinn.

Eraldi profiili analüüs nelja peamise uussisserändajate rühma kohta näitas mitmeid olulisi erinevusi riikide lõikes. Näiteks on Ukraina kodakondsusega uussisserändajad selgelt seotud töörändega ning valdavalt tulevad nad tööle madalamatele ametikohtadele. Venelaste sotsiaalmajanduslik staatus on aga parem ja venelaste puhul on huvitav see, et enamus uussisserändajatest on naised. See analüüs näitas, et detailsema ja täpsema ülevaate huvides oleks edaspidi mõistlik uussisserändajaid analüüsida riikide lõikes eraldi.

Kuigi selle uuringu tulemused näitasid Eestisse sisserände järkjärgulise kasvu trendi perioodil 2015-2019, siis ei saa sarnase trendi jätkumist loota analüüsiperioodi järgsetel aastatel. 2020. aasta kevadel lahvatanud koroonakriis, piiride ootamatu sulgemine ja liikumiskiirangud on inimeste rännet ja mobiilsust kogu maailmas oluliselt mõjutanud ja selle mõju täpset suurust on praegu veel keeruline hinnata. Lisaks koroonakriisi mõju analüüsile oleks

Poliitika järeldused

Uussisserändajate uuringu tulemustest mitte vähem olulisemad on saadud teadmised Statistikaameti poolt kogutavate andmete koosseisust, registritunnuste kasutamise/tõlgendamise võimalustest ja kvaliteedist. Kuna andmed on Statistikaametil isikustatud kujul ja nendega on võimalik siduda inimeste erinevate registrite sündmusi erinevatel ajahetkedel ja vaadata iga inimese elusündmusi longituudselt, on tegelikud kasutusvõimalused hulga rikkalikumad, kui praegune andmebaasi tabelite ülevaade annab. Nende teadmiste pealt saab poliitikakujundajatele soovitada regulaarselt avaldatavate andmetabelite täiendamist ja välja pakkuda uuringuid, et neil oleks võimalik teha andmetele tuginevaid otsuseid, hinnata muudatuste mõju ja koostada prognoose.

Selleks on aga üks oluline takistus – rändeandmete analüüs tõi välja küsitavused praeguses rändestatistikas, millele kahjuks hetkel veel vastuseid ei ole. Peamine probleem on see, et me ei tea, milline on uue meetodikaga saadud rändestatistika kvaliteet. Rändestatistika madal kvaliteet on enamikele riikidele probleem ja Eesti Statistikaameti uudne ning paljusid registreid kasutav

lähenemine täpsema rahvastikustatistika saamiseks on julge samm parema rändestatistika suunas. Kahjuks on indeks välja töötatud vaid rahvastikuarvestuse jaoks, kuigi sisuliselt koondub kogu indeksipõhine rahvastikuarvestus (juurde ja maha arvamine) rändestatistikasse. Siiani on indeksit kontrollitud vaid kogurahvastiku vaates ja seal on tulemus olnud hea: viga on tõenäoliselt 1-2%. Samas vahetab iga-aastaselt üle riigi piiri elukohta samuti 1-2% elanikkonnast, mistõttu oleks oluline analüüsida ka viga rändestatistika vaates. Rändest rääkides jääb praegu teadlastel puudu teaduspõhistest kvaliteedi hinnangust, mis tõendab, et nähtus, mida arvutatakse registreerimata rände nime all, on ikka riigi piiri ületav ränne, mitte ainult nende inimeste registrisündmuste olemasolu või puudumine.

Lisaks selgus uuringust, et praeguse meetodikaga on püsielanike hulka arvatud ka lühiajaline ränne. Töö- ja elamislubade pikkusega indeks arvestanud ei ole. Riikliku rändestatistika ülesanne on käsitleda ja esitleda rahvusvaheliselt kokku lepitud tunnuseid ning seepärast arvutab ka Eesti Statistikaamet ainult alalist rännet ning ajutist rännet eraldi ei arvutata. Eks Statistikaameti eesmärk ongi käsitleda välisrändes ainult alalist rännet ja seda püütakse ka teha, aga reaalsuses on see keeruline ülesanne ning Eesti püsielanike hulgas on palju lühiajaliselt Eestis viibinud ja viibivaid inimesi, kes tegelikult selles arvestuses olla ei tohiks. Sellele probleemile viitab ka asjaolu, et kogu Eesti sisserändes on palju inimesi, kelle lähteriik, elukoht Eestis ja kodakondsus on teadmata ning sisserändajate vanusjaotus on loenduse ja varasema registripõhise rändega võrreldes muutunud². Kui inimese kohta on nii palju olulist infot teadmata, siis on hädavajalik sellise andmestiku teaduslikel ning riigijuhtimise ja -turvalisuse vaatenurgast kasutamisel näidata alus, miks on järeldatud, et need inimesed elavad Eestis vähemalt aasta või kauem.

Tänapäeval ei ole paljudel juhtudel registrites „elumärkide“ tegemiseks vaja füüsiliselt kuhugi ilmuda. Teame, et paljud inimesed elavad hargmaiselt mitmes riigis korraga. Nende puhul on oluline, et rahvusvahelise võrreldavuse jaoks oleks nad statistikas vaid ühe riigi arvestuses. On arusaadav, et seda on keeruline tagada, kuid kas on tehtud kontroll-uuring, et inimesed, kellel rahvastikuregistris elukoht on puudub või on märgitud välisriik, elavad tegelikult neil oleva elumärkide kombinatsiooni korral suurema tõenäosusega Eestis? Kuna maailm muutub kiiresti ja

² Siinse uuringu analüüsi on kaasatud vaid need inimesed, kellel on elukoht Eestis olemas. Ametliku rändestatistika hulgas on aga ka inimesed, kelle lähteriik, elukoht Eestis ja kodakondsus on teadmata.

ühiskonna areng on üha rohkem seotud digimaailmaga, mis on paljuski füüsilisest asukohast sõltumatu, siis on selliseid andmete kvaliteedist lähtuvaid analüüse vaja läbi viia regulaarselt iga paari aasta tagant. Praegu on uuel metoodikal põhinev ja varasemaid teadmisi oluliselt muutev riiklik statistika avaldatud alates 2015. aastast, kuid selle kvaliteeti hindavat analüüsi ei ole teadaolevalt tehtud.

Kasutatud allikad

Anniste, K., 2019. Rändetrendid maailmas, Euroopas ja Eestis. Tallinn: Arenguseire Keskus.

Archimedes 2020a. International Student Barometer 2019. Välisüliõpilased Eestis ja maailmas. Tartu: Archimedes

Archimedes 2020b. Kraadiõppe välistudengite statistika 2019/2020, <https://archimedes.ee/blog/kraadiõppe-valistudengite-statistika-2019-2020/> [30.06.2021]

Asari, E.-M., Maasing, H., Luik, E., 2015. Eestisse seaduslikult sisserännanud välismaalaste profiilide kaardistamine ning nende vastavus Eesti tööjõuturu vajadustele. Tallinn: Sisekaitseakadeemia Migratsiooniuringute keskus.

Kaldur, K., 2017. Uussisserändajate kohanemine. *Eesti ühiskonna integratsiooni monitooring 2017*, 88-97. Tartu: Balti Uuringute Instituut.

Kaldur, K., Kivistik, K., Pohla, T., Veliste, M., Pertsjonok, N., Käger, M., Roots, A., 2019. Uussisserändajate kohanemine Eestis. Tartu: Balti Uuringute Instituut.

Kaldur, K., 2020. Uussisserändajate kohanemine. *Eesti ühiskonna lõimumismonitooring 2020*, 92-100. Tartu: Balti Uuringute Instituut.

Kallas, K., Pohla, T., 2014. Sisseränne Eestisse 2008-2013. Tallinn: Riigikogu.

Lõunaestlane 2019. Eesti meelitab nüüd lätlasi samamoodi nagu Soome meelitab eestlasi, <https://lounaestlane.ee/eesti-meelitab-nuud-latlasi-samamoodi-nagu-soome-meelitab-eestlasi/> [30.06.2021]

Maaleht 2018. Valka palub Läti riigilt abi, kuna sajad lätlased on end naaberlinna registreerinud, <https://maaleht.delfi.ee/artikkel/84752035/valka-palub-lati-riigilt-abi-kuna-sajad-latlased-on-end-naaberlinna-registreerinud?> [30.06.2021]

Maasing, E., Tiit, E.-M., Vähi, M. 2017. Residency index – a tool for measuring the population size. *Acta et Commentationes Universitatis Tartuensis de Mathematica* 21(1):129–139.

Siseministeerium ja Euroopa rändevõrgustiku Eesti kontaktpunkt (EMN) 2021.
Rändestatistika ülevaade 2016-2021.

Statistikaamet 2021. Residentsuse indeksi rakendamine rahvastikustatistikas.
<https://www.stat.ee/sites/default/files/2020-12/Residentsuse%20indeksi%20rakendamine%20rahvastikustatistikas%20ET.pdf> [03.09.2021]

Tammur, A., Tammaru, T., Puur, A., 2017. Kas Eestis toimub rändepööre? Välisrände suundumused aastatel 2000-2015. *Eesti inimarengu aruanne 2016/17. Eesti rändeajastul*, toimetanud T. Tammaru. Tallinn: Eesti Koostöö Kogu

Tiit, E-M. 2017. Residency testing. Estimating the true population size of Estonia. *Statistics in Transition New Series* 18(2): 211-226.

Van Kempen, R. 2005. Segregation and housing conditions of immigrants in western European cities. *Cities of Europe: Changing contexts, local arrangements and the challenge to urban cohesion*, toimetanud Y. Kazepov, 190–209. Oxford: Blackwell Publishers.

LISAD

Lisa 1.

Kodakondsuse riik	2015	2016	2017	2018	2019	Kokku
Ukraina	847	953	946	1405	1669	5820
Venemaa	506	674	657	834	1113	3784
Soome	755	764	722	652	534	3427
Läti	241	359	740	659	568	2567
Saksamaa	375	422	383	427	459	2066
Eesti	271	252	358	454	478	1813
Itaalia	180	230	251	302	254	1217
Prantsusmaa	176	198	224	265	270	1133
Hispaania	136	152	180	165	178	811
India	69	99	130	167	291	756
Nigeeria	100	100	142	160	219	721
Valgevene	55	96	112	181	229	673
Leedu	113	140	139	129	120	641
Suurbritannia	99	82	131	135	167	614
Rootsi	94	96	154	137	110	591
Rumeenia	44	53	133	123	133	486
Türgi	45	58	88	101	144	436
Ameerika Ühendriigid	56	80	103	92	88	419
Poola	95	75	68	87	84	409
Tšehhi	73	79	85	73	81	391

Bangladesh	34	48	72	90	137	381
Pakistan	22	38	48	86	147	341
Gruusia	61	62	91	59	59	332
Iraan	21	25	33	68	154	301
Portugal	48	47	62	69	66	292
Hiina	44	49	63	74	51	281
Holland	45	62	54	56	60	277
Aserbaidžaan	21	24	54	81	96	276
Brasiilia	17	29	34	65	127	272
Bulgaaria	45	68	64	56	24	257
Slovakkia	42	60	54	46	38	240
Ungari	39	40	47	48	52	226
Belgia	47	43	37	41	54	222
Austria	30	39	37	51	31	188
Kreeka	20	30	46	49	40	185
Süüria	9	60	79	23	3	174
Norra	26	30	29	39	41	165
Nepal	15	12	39	52	37	155
Jaapan	19	26	37	23	36	141
Egiptus	17	18	18	39	44	136
Kasahstan	16	29	26	15	50	136
Taani	17	26	26	19	22	110
Mehhiko	11	24	21	29	24	109
Kamerun	11	15	29	22	24	101
Muud riigid	243	386	478	499	587	2193
Kokku	5250	6252	7324	8247	9193	36266