



# Eestlased Soomes: lõimumise mõju tagasirände

Juhendajad: MSc Karin Torpan  
Phd Tiit Tammaru

Mark Herman Ilumets



# Sissejuhatus

- Eesti ühiskond on sarnaselt ülejäänud arenenud maailmaga suundumas madala sündimuse ja vananeva rahvastikuga tuleviku poole.
- Vajaliku tööjõu sisserände soodustamine ning noorte eestlaste pikaajalise väljarände pidurdamine muutuvad tulevikus aina tähtsamaks.
- Eesti ja Soome vahelist rännet ning eestlaste tagasirände kavatsusi on eelnevalt uuritud, kuid tagasirännet ennast mitte (Anniste & Tammaru, 2014; Tammaru, Anniste & Kangur, 2020).



# Ränne

- Neoklassikaline majandusteooria eeldab, et ratsionaalsed omakasupüüdlikud inimesed rändavad teise riiki, kui rändest tulenev kasu ületab rändega seotud kulud (Constant & Massey, 2003).
- Kasud:
  - kõrgem sissetulek
  - parem kliima/tervishoid
  - parem poliitiline olukord
- Kulud:
  - rändekulud ja teenimata tulu rändeperioodil
  - lahkumine päritoluriigist ja perekonna maha jätmise
  - uue keele ning kultuuriga kohanemine



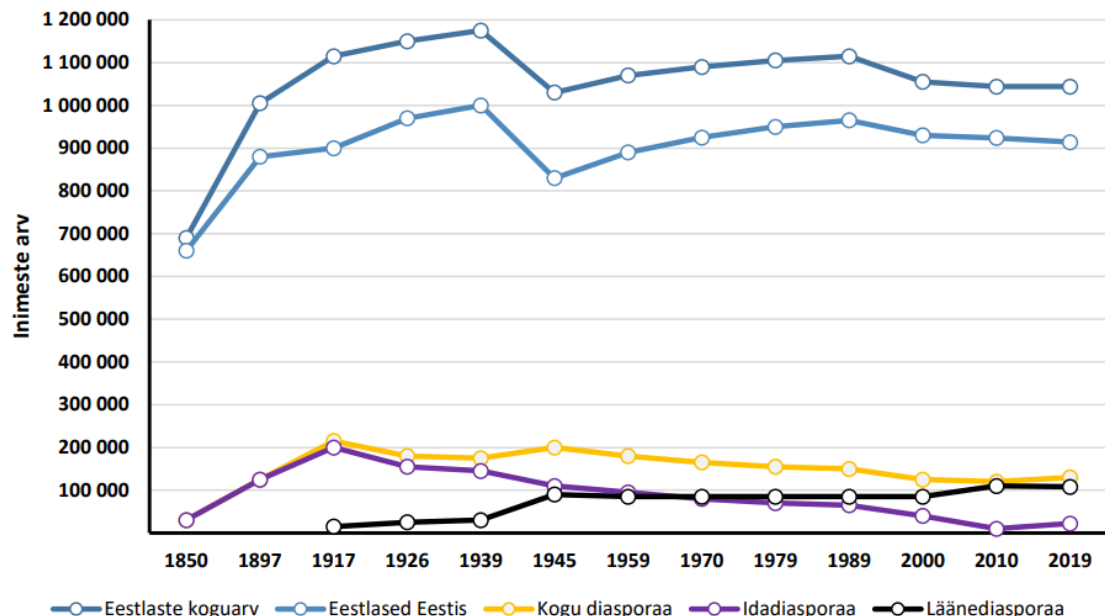
## Lõimumine ja tagasiränne

- Mida kauem inimene sihtriigis viibib, seda väiksema tõenäosusega rändab ta tagasi kodumaale (Bauer & Zimmermann, 1999).
- Sotsiaalmajanduslik lõimumine ja tugevad sotsiaalsed ning kultuurilised sidemed sihtriigis mõjuvad negatiivselt tagasirände tõenäosusele. Antud suhe võib aga töötada ka vastupidiselt (de Haas & Fokkema, 2011; Haug, 2008; Jensen & Pedersen, 2007).
- Tagasirändajad on altimad rändama, kuna nendel on eelnev rändekogemus juba olemas. Nad on sageli väga hästi informeeritud siht- ja lähteriigi oludest. Tagasiränne toimub tavaliselt perekondlikel ja kultuurilistel kaalutlustel (Constant & Massey, 2003).

# Eestlased maailmas

Eestlaste väliskogukonda kujundanud rände võib suures pildis jagada kolmeks rändelaineks:

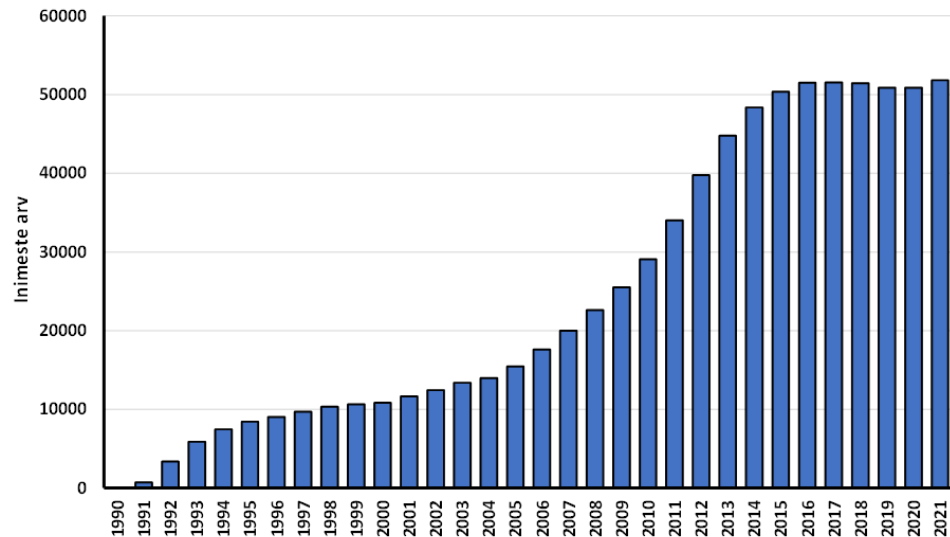
1. Ränne Venemaale - haridus ja paremad töövõimalused
2. Ränne lääneriikidesse - II Maailmasõda
3. Ränne arenenud maailmasse - Eesti taasiseseisvumine



Joonis 1. Muutused eestlaste arvus kodu- ja välismaal, 1850-2019. Allikas: 1850-2000 (Tammaru et al., 2010); 2010 (Kumari, Haukanõmm ja Telve, 2017); 2019 (Ilumets, 2021).

# Eestlased Soomes

- Ajaperioodil 1917-1944 elas Soomes ligikaudu 2000 eestlast. Pärast teist maailmasõda on eestlaste täpne arv Soomes teadmata (Praakli & Viikberg, 2010).
- Eesti sai EL liikmesriigiks 2004. aastal, kuid Soome avas oma tööturu täielikult alles 2011. aastal (KumerHaukanõmm & Telve, 2017).
- Pärast 2014. aastat on suurim eestlaste kogukond välismaal tekkinud Soomes (KumerHaukanõmm & Telve, 2017).



Joonis 2. Eestlaste arv Soomes. Soome statistikaamet, 2021



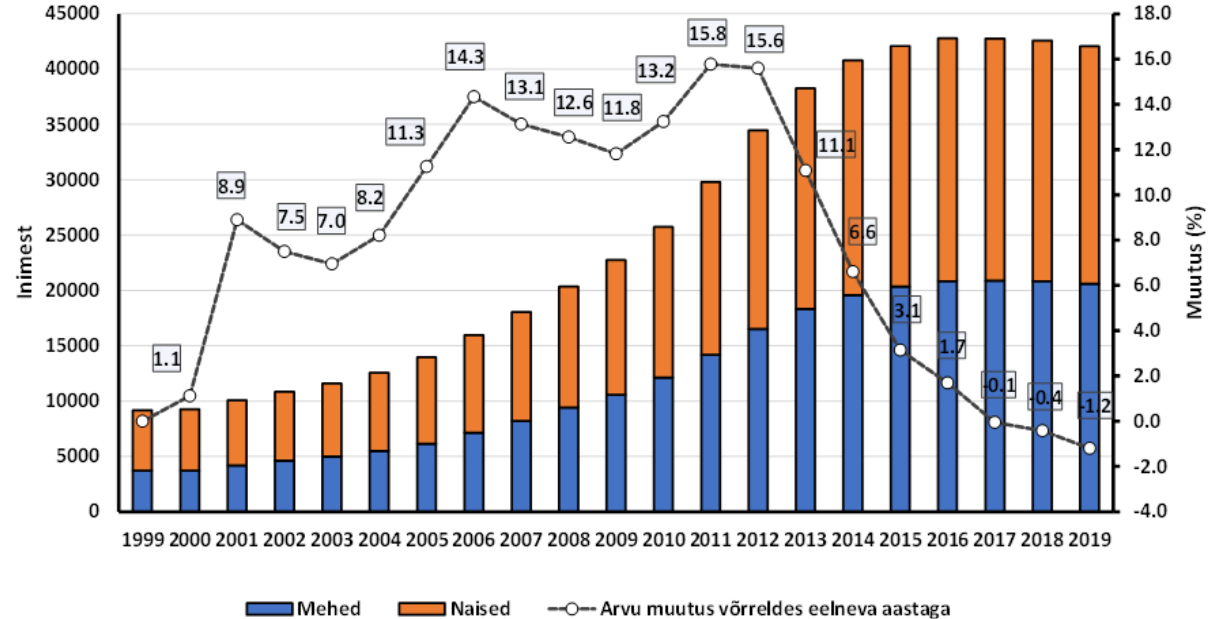
# Rändepööre

Alates 2015. aastast on Eesti rändesaldo olnud nõrgalt positiivne või negatiivne. Sellist rändepööret on mõjutanud kolm tegurit (Tammur, Tammaru, & Puur, 2017):

- Sündimuse pikaajalisest langusest pärast Eesti iseseisvuse taastamist jääb iga aastaga rändeealiste eestlaste arv väiksemaks, mille tõttu eestlaste rändepotentsiaal kahaneb.
- Märkimisväärne osa eelnevalt väljarännanud eestlasi rändab tagasi Eestisse.
- Sotsiaalne ja majanduslik heaolu Eestis on kasvanud, mis pärsib eestlaste väljarännet ning soodustab sisserännet.

## Eestlaste arvu muutus Soomes

- Esindatud ainult eesti keelt kõnelevad eestlased.
- Tagasirände trend.

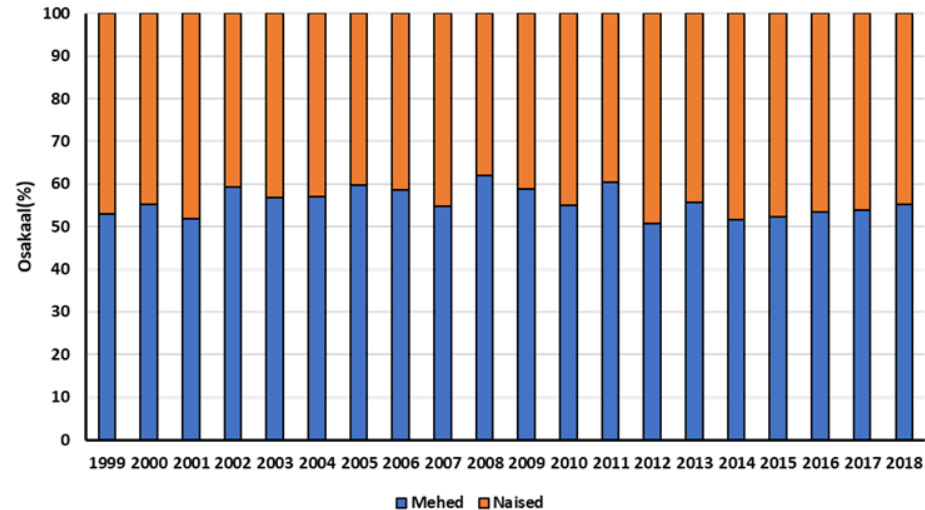
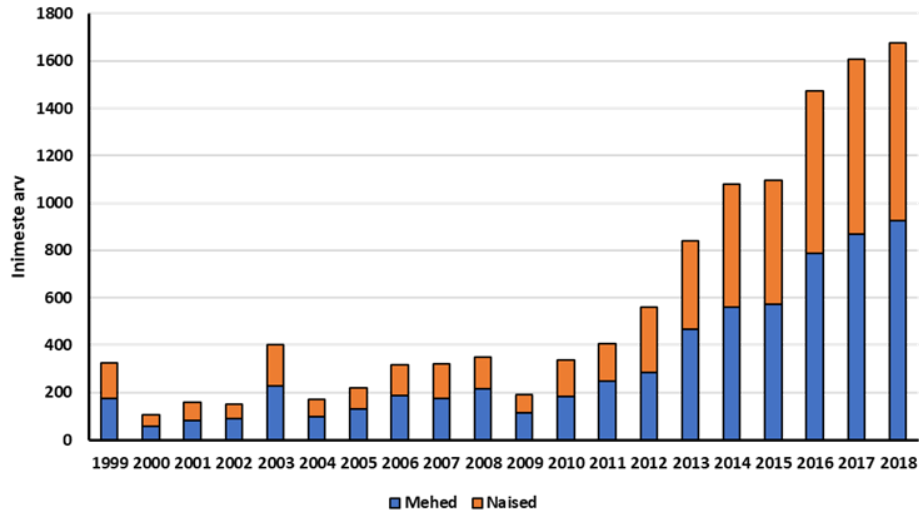


Joonis 3. Eesti keelt kõnelevate inimeste arv Soomes.



# Tagasirändaja Sugu

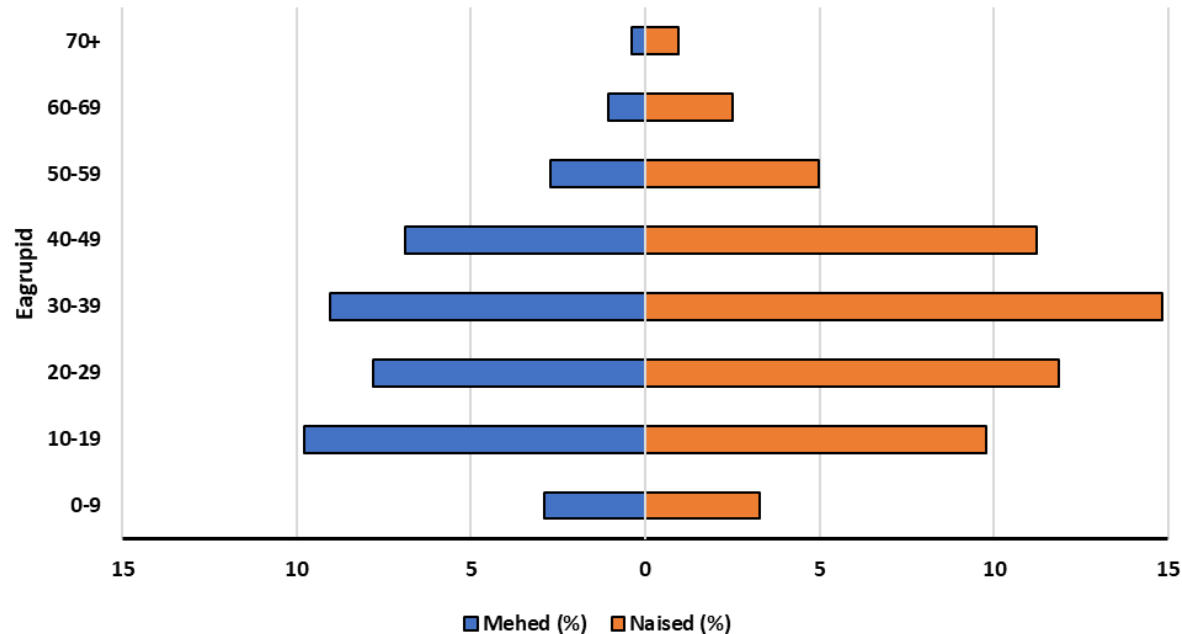
- Soomes elavate eestlaste sooline jaotus on 2019. aastal võrdne.



Joonis 4. Soolised osakaalud Soomest tagasirännanud eestlaste hulgas.

## Soomes elavate eestlaste vanus 1999

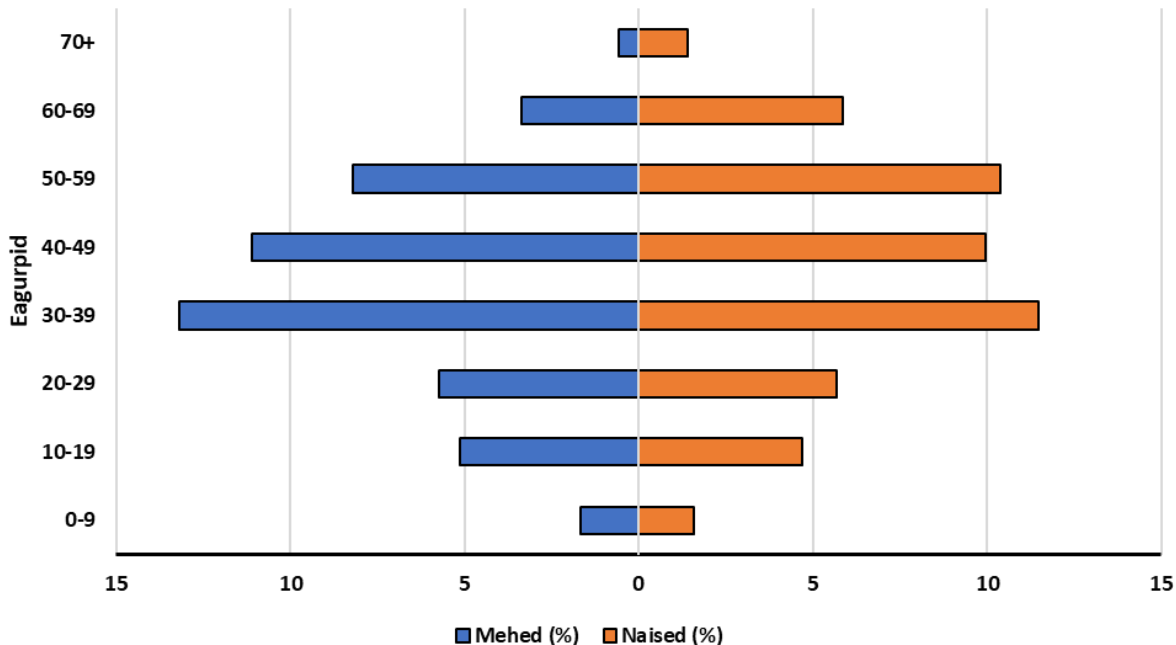
- 1999. aastal kõikidest Soomes elavatest eestlastest 60% naised.
- Kõige suuremad on 10–39 vanuserühmad.



Joonis 5. Eestlaste soolis-vanuseline jaotus Soomes 1999. aastal.

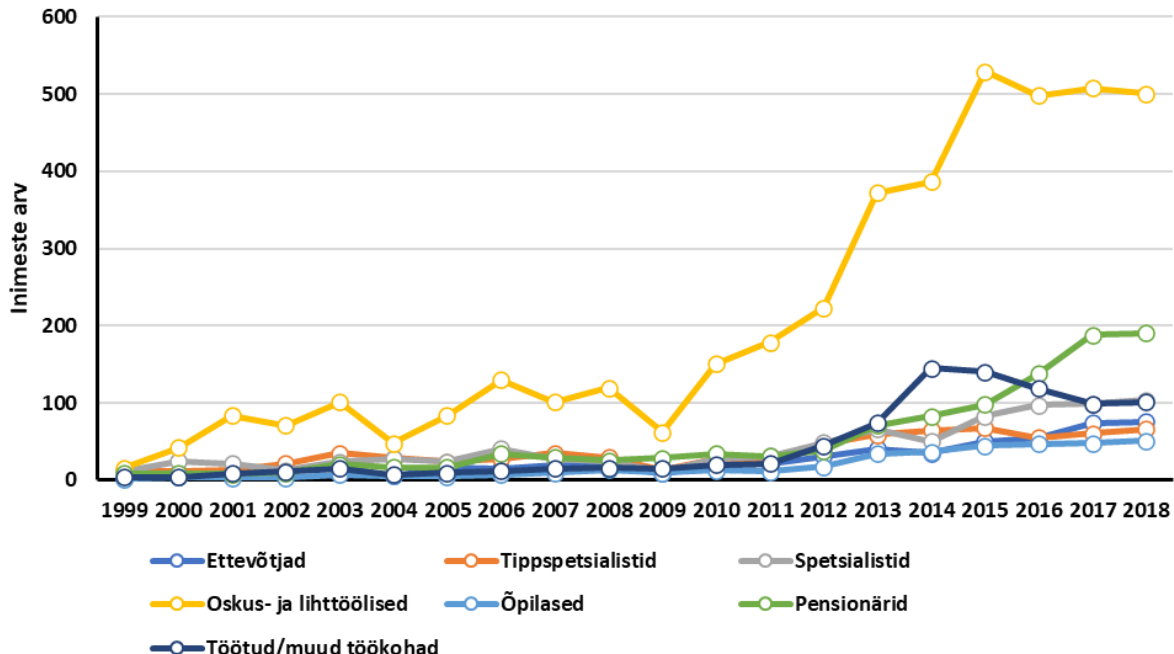
## Soomes elavate eestlaste vanus 2019

- 2019. aastaks on kogukond märkimisväärselt vananenud.
- Noorte eestlaste osakaal on langenud ning 60+ vanuserühm on kahekordistunud.



# Tagasirändaja sotsiaalmajanduslik staatus

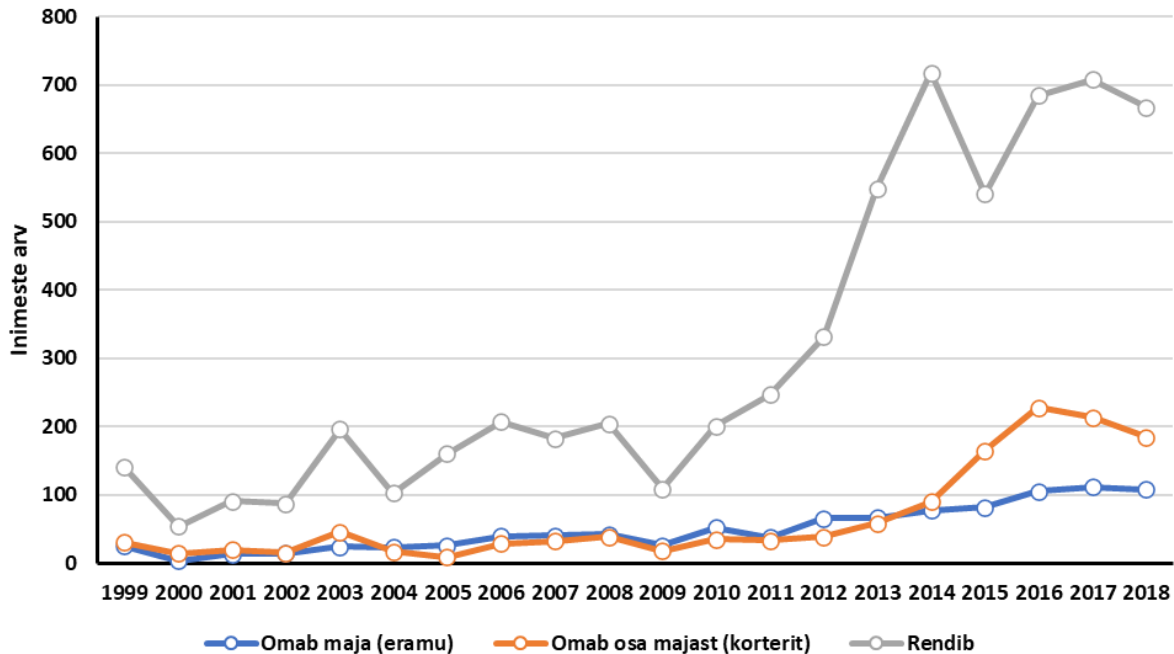
- Soomes elavate eestlaste sotsiaalmajanduslik staatus on 20 aastaga tõusnud.
- Tagasi rändab pigem madalama sotsiaalmajandusliku staatuses eestlane.
- Pensionäride osakaal tagasirännanute hulgas kasvab.



Joonis 7. Soomest tagasirännanud eestlase sotsiaalmajanduslik staatus

## Tagasirändaja elamutüüp

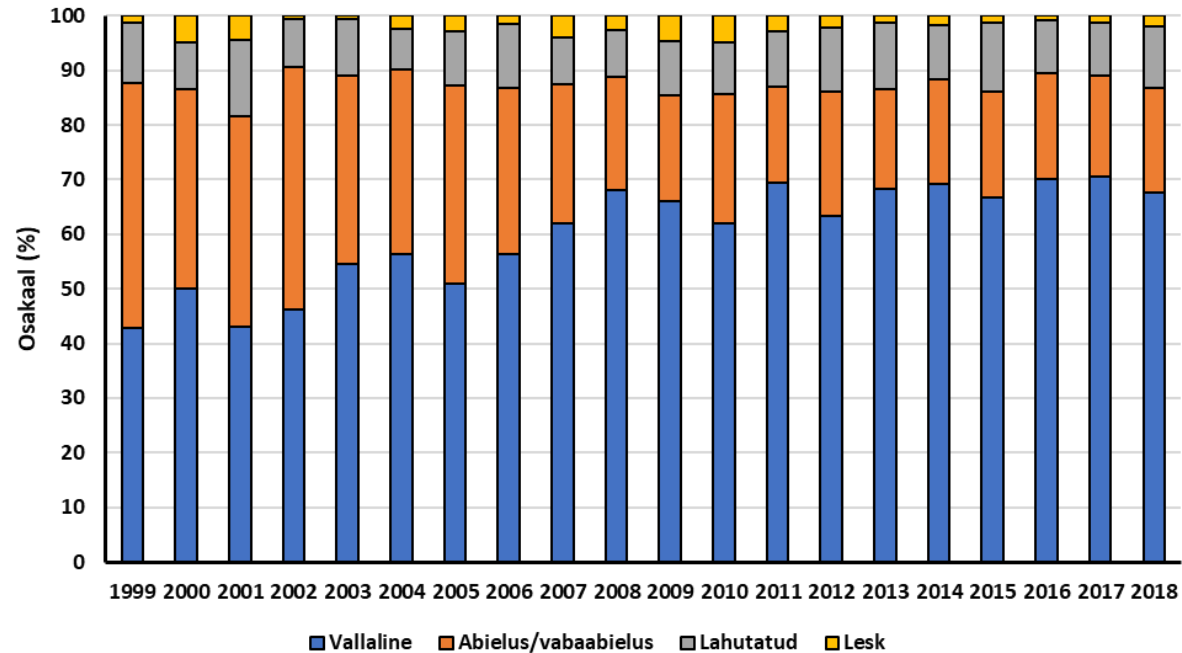
- Eestlased investeerivad aina enam Soome kinnisvara turgu.
- Elukohta üürivate eestlaste osakaal Soomes langeb.
- Tagasirändavad elukohta üürinud eestlased.



Joonis 8. Soomest tagasirännanud eestlase elamutüüp.

## Tagasirändaja suhtestaatus

- Vallaliste eestlaste osakaal Soomes langeb.
- Tagasirändavate eestlaste seas on vallaliste osakaal ebaproportsionaalselt suur.
- Suhteliselt vähe rändavad tagasi abielus olevad eestlased.



Joonis 10. Soomest tagasirännanud eestlaste suhtestaatuste osakaalud.



# Küsitlus

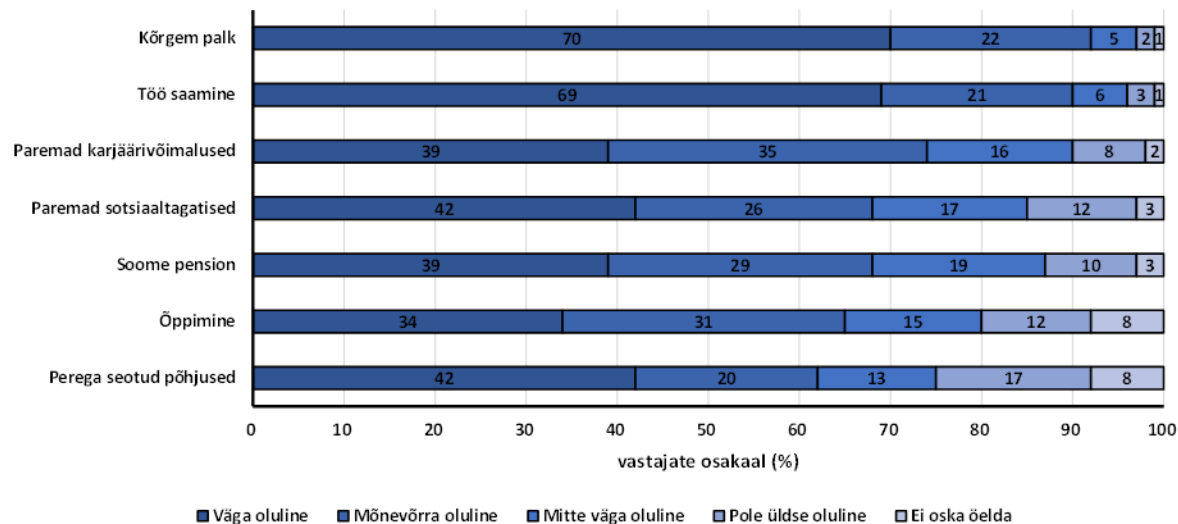
- 305 vastajat.
- Naised ebaproportsionaalselt üleesindatud.
- Vaid 40 vastajat on juba tagasi Eestisse rännanud.
- Kõrge keskmine vanus ning haridustase.

**Tabel 1.** Küsitlusele vastanute taustinformatsioon.

Tunnused	Arv (N=305)	Osakaal (%)
<b>Sugu</b>		
Mees	71	23.3
Naine	234	76.7
<b>Vanus</b>		
0 - 14	0	0
15 - 19	1	0.3
20 - 29	36	11.8
30 - 39	94	30.8
40 - 49	83	27.2
50 - 59	63	20.7
60 - 69	25	8.2
70+	3	1.0
<b>Haridustase</b>		
Alg/põhiharidus	20	6.6
Keskharidus	59	19.3
Kutseharidus	119	39.0
Kõrgharidus (bakalaureus)	64	21.0
Kõrgharidus (magister)	37	12.1
Kõrgharidus (doktor)	6	2.0
<b>Rahvus</b>		
Eesti	298	97.7
Vene	4	1.3
Soome	3	1.0

# Soome rändamise põhjused

- Enamasti rännatakse rahalistel kaalutlustel.
- Oluliseks peetakse ka pensioni ning sotsiaaltagatise.

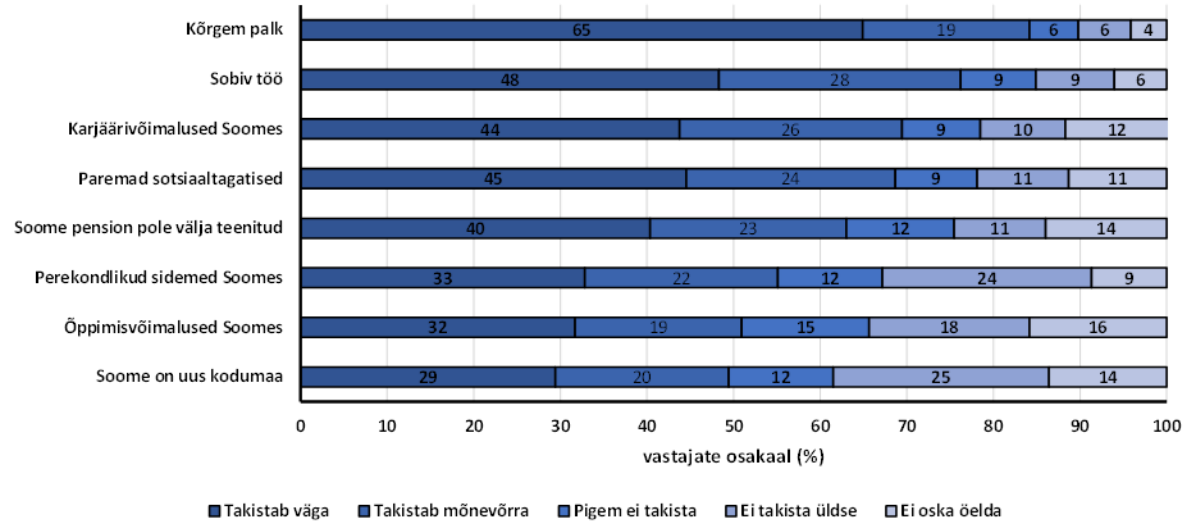


Joonis 11. Soome rändamise põhjused.



# Tagasirännet takistavad tegurid

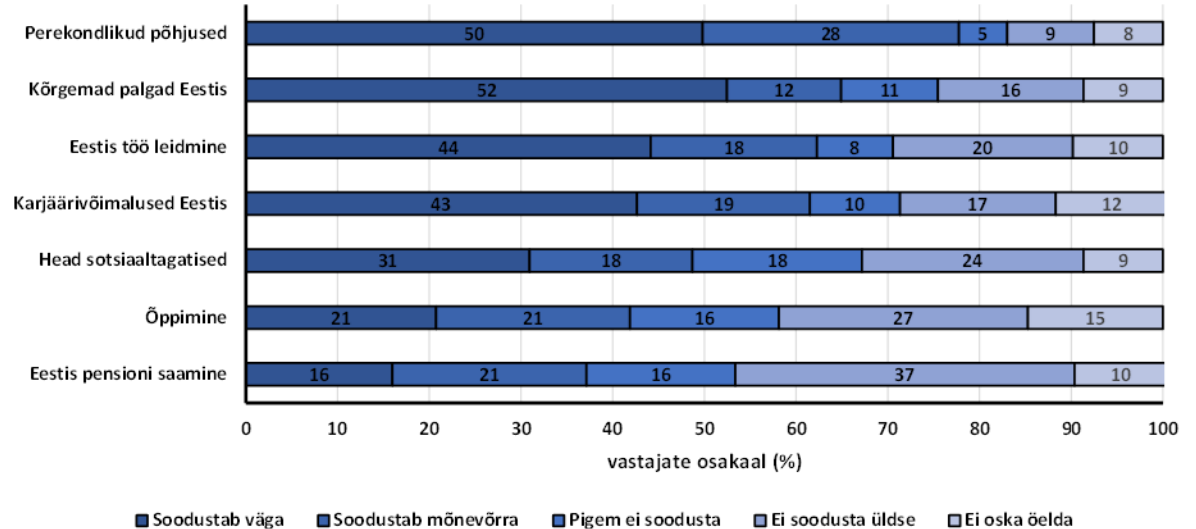
- Kõrge palk, sobiv töö ja head karjäärivõimalused Soomes takistavad tagasirännet.
- Vähemalt mingil määral takistab tagasirännet ka seos Soomega, kui uue kodumaaga.



Joonis 12. Tagasirännet takistavad tegurid.

# Tagasirännet soodustavad tegurid

- Tulevikus soodustaks tagasirännet perekondlikud põhjused.
- Tagasirännet soodustaks ka kõrgemad palgad Eestis ja paremad karjäärivõimalused.



Joonis 13. Tagasirännet soodustavad põhjused.

# Tagasirände kavatsus

- Tagasirände kavatsus on madal:
  - Abielus
  - Abikaasa on soomlane
  - Raha kulutab Soomes
- Tagasirände kavatsus on kõrge neil, kelle suhtluspartneritest suur osa elab Eestis.

Tabel 2. Erinevate sotsiaalmajanduslike tunnuste mõju tagasirände kavatsusele.

Tunnused	Exp(B)
<b>Abikaasa/elukaaslase rahvus (vrd. eestlane)</b>	
Soomlane	0.246**
<b>Soomes teenitud tulu kulutamine (vrd. kulutan pigem Soomes)</b>	
Kulutan Eestis	3.26E+06
Kulutan pigem Eestis	1.61E+08
Kulutan võrdselt mõlemas riigis	2.649
Kulutan Soomes	0.202***
<b>Suhtluspartnerite asukoht: Eesti (vrd. mitte ükski/ üksik)</b>	
Valdav enamus	66.712***
Rohkem kui pooled	54.887***
Ligikaudu pooled	13.287***
Vähem kui pooled	3.847
<b>Suhtetüüp (vrd. lahutatud)</b>	
Vallaline	1.255
Abielus	0.232*
<b>Sugu: Mees (vrd. naine)</b>	
	1.596
<b>Vanus (vrd. 60 - 69)</b>	
20 - 29	1.033
30 - 39	2.519
40 - 49	0.614
50 - 59	1.616
<b>Haridus (vrd. kutseharidus)</b>	
Alg/põhiharidus	4.932
Keskharidus	0.633
Kõrgharidus	1.398
<b>Sotsiaalmajanduslik staatus (vrd. tudeng, töötu, pensionär)</b>	
Ettevõtja, (tipp-)spetsialist	0.933
Lihttööline, klienditeenindaja	1.681
Oskustööline	0.684
<b>Eluasemetüüp Soomes (vrd. korter ridaelamus)</b>	
Korter paljude korteritega majas	0.884
Ühepere- või paariselamu	0.606
Osa pereelamust	2.029
Majutusasutus (hotell, hostel)	1.10E+08

Olulisuse tasemed: \*p< 0.10, \*\*p< 0.05, \*\*\*p< 0.01



## Kokkuvõte

- Andmebaasi järgi rändavad tagasi:
  - madalama sotsiaalmajandusliku staatusega
  - vallalised
  - elukohta rentivad
  - iga aastaga vanemad eestlased
- Pereloomees eestlaste arv tagasirändajate hulgas langeb
- Küsitluse tulemustena selgus, et Soome rännatakse rahalistel ning tagasirännatakse perekondlikel põhjustel.
- Tagasi rändavad Soomes vähem lõimunud eestlased.



# Arutelu

- Andmete puudus - me ei tea kui suur on eestlaste väliskogukond.
- *Brain-drain* ja Soome filter - sõelale jäävad hästi lõimunud, kõrgema sotsiaalmajandusliku staatusega ja suhtes inimesed.
- Kuidas motiveerida väliseestlasi tagasi rändama?
- Sisseränne on ajutine lahendus pikajalisele probleemile:
  - Rahvaarv kasvab tänu sisserändele, kuid sellega kaasnevad tihti probleemid.
  - Tagasirändavate eestlaste hulk hakkab varsti kahanema. Kõige suurem positiivne mõju on praegu.
  - Tagasirändajate vanus pidevalt tõuseb.



# Kasutatud kirjandus

- Kumer-Haukanömm, K., & Telve, K. (2017). Eesti inimarengu aruanne. Eestlased maailmas. SA Eesti Koostöö Kogu. Kättesaadav: <https://2017.inimareng.ee/valjapooleavatud-estli/eestlased-maailmas/>
- Tammaru, T., Anniste, K., Kangur, K. (2020). Eestlased Soomes ja Eestisse tagasirände kavatsused. Kättesaadav: [https://sisu.ut.ee/sites/default/files/ranne/files/eestisse\\_tagasiranne\\_loplik.pdf](https://sisu.ut.ee/sites/default/files/ranne/files/eestisse_tagasiranne_loplik.pdf)
- Anniste, K., & Tammaru, T. (2014). Ethnic differences in integration levels and return migration intentions. *Demographic Research*, 30, 377–412. <https://doi.org/10.4054/demres.2014.30.13>
- Constant, A., & Massey, D. S. (2003). Self-selection, earnings, and out-migration: A longitudinal study of immigrants to Germany. *Journal of Population Economics*, 16(4), 631–653. <https://doi.org/10.1007/s00148-003-0168-8>
- Massey DS (1987) Understanding Mexican Migration to the United States. *American Journal of Sociology* 92(6):1332–1403. <https://www.journals.uchicago.edu/doi/abs/10.1086/228669>
- De Haas, H. (2005). International Migration, Remittances and Development: Myths and Facts. *Third World Quarterly*, 26(8), 1269–1284. <http://www.jstor.org/stable/4017714>
- Eastmond, M. (2006). Transnational Returns and Reconstruction in Post-war Bosnia and Herzegovina . retornos transnacionales y reconstruccion en el periodo de posguerra en bosnia y herzegovina. *International Migration*, 44(3), 141–166. <https://doi.org/10.1111/j.1468-2435.2006.00375.x>
- Battistella, G. 2018. 2018 International Migration Policy Report. Return Migration: A Conceptual and Policy Framework. New York: Scalabrini Migration Study Centers. <https://doi.org/10.14240/internationalmigrationrpt2018>.
- Thomas K. Bauer, & Klaus F. Zimmermann. (1999). Report No. 3: Assessment of Possible Migration Pressure and its Labour Market Impact Following EU Enlargement to Central and Eastern Europe. IZA Research Reports. <https://econpapers.repec.org/paper/izaizarrs/3.htm>
- de Haas, H., & Fokkema, T. (2011). The effects of integration and transnational ties on international return migration intentions. *Demographic Research*, 25, 755–782. <https://doi.org/10.4054/demres.2011.25.24>
- Haug, S. (2008). Migration Networks and Migration Decision-Making. *Journal of Ethnic and Migration Studies*, 34(4), 585–605. <https://doi.org/10.1080/13691830801961605>
- Jensen, P., & Pedersen, P. J. (2007). To Stay or Not to Stay? Out-Migration of Immigrants from Denmark. *International Migration*, 45(5), 87–113. <https://doi.org/10.1111/j.1468-2435.2007.00428.x>
- King, R., & Skeldon, R. (2010). 'Mind the Gap!' Integrating Approaches to Internal and International Migration. *Journal of Ethnic and Migration Studies*, 36(10), 1619–1646. <https://doi.org/10.1080/1369183x.2010.489380>
- Praakli, K., Viikberg, J. (2010). Eestlased ja eesti keel välismaal. Eesti Keele Sihtasutus. <https://www.eki.ee/books/eekv/EEKV.pdf>
- Tarum, H. (2014). Eesti tööealise elanikkonna väljarändepotentsiaal aastal 2013. Poliitikaanalüüs. [https://www.sm.ee/sites/default/files/content-editors/Ministeerium\\_kontaktid/Uuringu\\_ja\\_analuusid/Toovaldkond/eesti\\_valjarandepotentsiaal\\_2013\\_1.pdf](https://www.sm.ee/sites/default/files/content-editors/Ministeerium_kontaktid/Uuringu_ja_analuusid/Toovaldkond/eesti_valjarandepotentsiaal_2013_1.pdf)



**Täna tähelepanu eest!**

