

Tartu Ülikool

Loodus- ja täppisteaduste valdkond

Ökoloogia ja maateaduste instituut

Geograafia osakond

Magistritöö inimgeograafias (30 EAP)

## **Eestlased Soomes: lõimumise mõju tagasirändele**

**Mark Herman Ilumets**

Juhendajad: MSc Karin Torpan

Phd Tiit Tammaru

Tartu 2023

## **Annotatsioon**

### **Eestlased Soomes: lõimumise mõju tagasirändele**

Sarnaselt ülejäänud arenenud maailmaga on Eesti ühiskond suundumas järjest vananeva ja madalama sündimusega tuleviku poole. Suurim eestlaste väliskogukond asub Soomes ning Eesti heaolu kasvu tõttu on hakanud paljud seal elavad eestlased tagasi Eestisse rändama. Eelneval kümnendil tekkinud eestlaste tagasirände trend mõjutab märkimisväärselt Eesti iivet. Sotsiaalmajanduslik lõimumine sihtriigis on tugevalt seotud tagasirände tõenäosusega. Käesoleva tööga selgitati välja Soomes elavate eestlaste tagasirände tegelik ulatus ja selle seosed eestlaste lõimumisega Soomes. Eesmärgi saavutamiseks kasutati Soome Rahvastikuregistri andmeid ja viidi läbi küsitlus eestlaste Soome diasporaad ühendatavates Facebooki gruppides. Andmetele tuginedes selgitati välja tagasirändava eestlase profiil ja pakuti välja võimalikud tulevikusuunad ning trendid Eesti-Soome vahelisele eestlaste rändele.

Märksõnad: tagasiränne, lõimumine, diasporaa

CERCS kood: S230 - Sotsiaalne geograafia, S250 - Demograafia

## **Abstract**

### **Estonians in Finland: The impact of integration on return migration**

Similarly to the rest of the developed world, Estonian society is heading towards a future with an increasingly aged population and lower birth rate. The largest Estonian diaspora is located in Finland, and due to the increase in socioeconomic well-being in Estonia, many Estonians living there have started to return. The return migration of Estonians has a significant impact on Estonia's population. Socio-economic integration in the destination country is strongly related to the probability of return migration. This paper studies the extent of return migration of Estonians from Finland and its connections with their integration in Finland. To achieve this goal, data from the Finnish Population Registry were used and a survey was conducted in Facebook groups that connect the Estonian diaspora in Finland. Based on the data, the profile of returning Estonians was ascertained and possible future developments and trends in the migration of Estonians between Estonia and Finland were outlined.

Keywords: return migration, integration, diaspora

CERCS code: S230 - Social geography, S250 - Demography

## Sisukord

Sissejuhatus.....	4
1. Teoreetiline ülevaade .....	6
1.1 Tagasiränne ja lõimumine.....	6
1.1.1 Neoklassikaline majandusteooria ja rände uus ökonoomika .....	7
1.1.2 Struktuuriteooria .....	9
1.1.3 Transnatsionaalne ehk hargmaine rändeteooria.....	10
1.2 Varasemad empiirilised uuringud lõimumise ja tagasirände seostest.....	11
1.3 Eesti välisrände suundumused .....	15
1.3.1 Eesti välisrände lained .....	15
1.3.2 Eesti ja Soome vaheline ränne ja tagasiränne .....	17
1.3.3 Eesti ja Soome tagasirände kavatsused.....	20
2. Andmed ja meetodika .....	22
2.1 Soome registri andmestik.....	22
2.2 Facebooki küsitlus .....	23
3. Tulemused ja arutelu .....	26
3.1 Eestlaste arv Soomes ja tagasiränne Eestisse.....	26
3.2 Tagasirändajate profiil, rände põhjused ja lõimumise mõju tagasirändele.....	34
3.3 Eesti ja Soome vahelise eestlaste rände võimalikud tulevikusuunad .....	40
Kokkuvõte.....	45
Summary .....	48
Tänuavaldused .....	51
Kasutatud kirjandus .....	52
Lisad.....	61
Lisa 1. Eestlaste arv Soome koos sisse- ja väljarändega. ....	61
Lisa 2. Küsitluse ankeet .....	61
Lihtlitsents.....	76

## Sissejuhatus

Rahvusvahelise Rändeorganisatsiooni hinnangul oli 2020. aastal maailmas 281 miljonit väljaspool sünniriiki elavat inimest, mis on umbes 3,6% maailma rahvastikust (IOM, 2022). Oma koduriigist lahkujad moodustavad maailma rahvastikust seega väga väikese osa ning enamuse inimesi eelistab elada oma sünniriigis. Väljaspool Eestit elavaid eestlasi on umbes 130 000 ehk 12% kõikidest eestlastest (Ilumets, 2021). Näeme, et võrreldes maailma keskmisega elab märkimisväärne hulk eestlastest väljaspool oma sünniriiki ja sellest tulenevalt on Eesti olukord maailma kontekstis pigem ebatavaline. Eesti ühiskond on sarnaselt ülejäänud arenenud maailmaga suundumas vananeva ja madala sündimusega tuleviku poole (Puur, 2017). Sündimuse ja suremuse kõrval on ränne olnud väga oluline rahvastikumuutust mõjutav protsess (Krusell, 2013). Tammur jt (2017) leidsid, et alates 2015. aastast on Eestisse saabunud rohkem inimesi kui on lahkunud ehk Eestist on saanud taas sisserände riik. Märkimisväärse osa Eestisse saabujatest moodustavad varem välja rännanud eestlased ehk tegemist on tagasirändega (Tammur *et al.*, 2017).

Suurim eestlaste väliskogukond ehk diasporaa paikneb Soomes ning seetõttu keskendutakse käesolevas töös eestlaste Soomest tagasirände uurimisele. Varasemad uuringud on näidanud, et rändajate struktuurse ja sotsiaalkultuurilise lõimumise ulatus sihtriigis võib märkimisväärselt mõjutada nende tagasirände tõenäosust (Jensen ja Pedersen, 2007; Dustmann, 2008; de Haas ja Fokkema, 2011; Carling ja Pettersen, 2014). Struktuurne lõimumine hõlmab õiguste ja staatuse nagu tööhõive, eluaseme, hariduse ja poliitiliste õiguste omandamist sihtriigis (Heckmann, 2005). Struktuurset lõimumist mõõdetakse üldiselt rändajate tööturul osalemise määra järgi (Snel *et al.*, 2006). Sotsiaalkultuurilise lõimumise all mõistetakse rändajate käitumise ja hoiakute muutumist ning aktiivset sotsialiseerumist ja sõprussuhete loomist kohalikega (King ja Skeldon, 2010).

Rahvusvahelises rändekirjanduses jaotatakse rändetegurid tavaliselt tõmbe- ja tõuketeguriteks (Martin ja Zurcher, 2008). Eestlasi on pärast 1991. aastat Soome tõukanud suhteliselt madalad palgad Eestis ja tõmmanud Soome paremad karjäärivõimalused. Eestist toimub väljaränne eelkõige kõrgema elatustasemega riikidesse rahalistel põhjustel (Keskpai, 2013; Anniste ja Tammaru 2014; Anniste, 2018; Tammaru *et al.*, 2020). Elatustase, kõrged palgad, geograafiline asukoht, keeleline ja kultuuriline lähedus on muutnud Soome eestlaste suurimaks väljarände sihtriigiks ning seetõttu kujunes seal 2014. aastaks välja suurim väliseestlaste kogukond (Tammur *et al.*, 2017). Samas on peamises elukohavahetuse eas olevate inimeste arv Eestis

rahvastiku vananemise tõttu oluliselt vähenenud ning Eesti sotsiaalmajanduslik heaolu on kasvanud, mistõttu rändab vähem inimesi välismaale ning varasemalt väljarännanud eestlased on hakanud viimastel aastatel tagasi Eestisse rändama (Tammur et al., 2017). Soome ja Eesti vahelist rännet on varemgi uuritud, kuid tagasirände osas on käsitletud küsitlusuuringute põhjal vaid rändekavatsusi, mitte aga tegelikku tagasirännet Eestisse (Anniste ja Tammaru 2014; Anniste, 2018; Tammaru *et al.*, 2020).

Käesoleva töö eesmärk on välja selgitada Soomes elavate eestlaste tagasirände tegelik ulatus ja tagasirände seosed eestlaste lõimumisega Soomes. Töö tugineb Soome rahvastikuregistri individuaalandmestikule ja Soomes elavaid eestlasi ühendatavates Facebooki gruppides läbiviidud küsitluse tulemustele. Väliskogukondade suuruse, profiili, sotsiaalmajanduslike tunnuste ja tagasirände ulatuse hindamine on esmane ning äärmiselt vajalik alguspunkt diasporaa uuringutes. Eestlaste Eesti ja Soome vahelise rände visualiseerimiseks analüüsiti asjakohaseid Soome rahvastikuregistri andmeid, et selgitada mineviku ja võimalikke tuleviku trende. Taustinformatsiooni täiendamiseks ja lõimumise ning tagasirände kavatsuste suhte paremaks mõistmiseks viidi läbi Facebooki küsitlus. Käesoleva töö käigus leitakse vastused järgmistele uurimisküsimustele:

1. Kuidas on muutunud eestlaste Eesti ja Soome vaheline ränne aastatel 1999–2019?
2. Millise profiili ning sotsiaalmajandusliku taustaga eestlased on altimad tagasi Eestisse rändama?
3. Kuidas on omavahel seotud eestlaste lõimumine Soomes ja nende tagasiränne?

Magistritöö teoreetilises osas antakse ülevaade rännet ja tagasirännet käsitlevatest teooriatest ning tagasirännet mõjutavatest teguritest. Lisaks tutvustatakse lühidalt eestlaste välisrände suundumusi ning tagasirände kavatsusi. Andmete ja meetodika peatükis kirjeldatakse töö käigus kasutatud andmeid ja nende analüüsimisel kasutatud meetodeid. Tulemuste peatükis esitatakse andmeanalüüsi põhitulemused eestlaste lõimumisest Soomes ja tagasirändest Eestisse. Magistritöö lõppeb aruteluga tulemuste üle, kus samuti antakse ülevaade, kuidas saadud tulemused haakuvad olemasoleva teaduskirjandusega tagasirändest.

# 1. Teoreetiline ülevaade

## 1.1 Tagasiränne ja lõimumine

Migrandil ehk rändajal ei ole rahvusvahelisel tasandil üldtunnustatud määratlust ning rändaja definitsioon võib olenevalt riigist erineda märkimisväärselt. Rahvusvaheline Rändeorganisatsioon defineerib rändajat kui inimest, kes vahetab oma üldist elupaika olenemata tema õiguslikust staatusest, liikumise põhjustest, ajalisest kestvusest, rände vabatahtlikust või sunniviisilisest iseloomust (IOM, 2022). Rände põhjused võivad olenevalt rändajast oluliselt erineda. Rännet mõjutavad tegurid saab jaotada kahte peamisse kategooriasse: tõmbe- ja tõuketeguriteks (Martin ja Widgren, 2002; Martin ja Zurcher, 2008). Tõmbetegurite all mõeldakse asjaolusid, mis tõmbavad inimesi sihtriiki kolima, milleks on sageli kõrgemad palgad ja paremad karjäärivõimalused välismaal. Tõuketeguriteks loetakse need, mis panevad inimesi kodumaalt lahkuma, näiteks töötus või madalad palgad. Tugevaimaks tõuketeguriks peetakse rahutusi ja sõda kodumaal. Lisaks eelmainitule võivad tõmbe- ja tõuketeguriteks olla ka sotsiaalsed ja/või perekondlikud põhjused. (Martin ja Zurcher, 2008)

Tagasiränne on esmapilgul üheselt mõistetav termin, mille tõttu on seda suhteliselt vähe proovitud määratleda. Erinevaid vaatenurki hõlmav definitsioon on Kingi (1986) määratlus, mille kohaselt on tagasiränne inimeste rändamine kodumaale või regiooni pärast vähemalt aasta pikkust viibimist välismaal. Uuema definitsiooni järgi saab tagasirännet kirjeldada, kui situatsiooni, kus rändaja naaseb vabatahtlikult päritoluriiki peale pikaajalist välismaal elamist (Dustmann ja Weiss, 2007). Eelnevat definitsiooni saaks laiendada nii, et see hõlmaks esialgse rändaja lapsi ja lapselapsi (n-ö "teise generatsiooni" tagasirändajad), kes sündisid sihtriigis, kuid rändavad sageli tagasi oma vanema päritoluriiki (Kunuroglu *et al.*, 2016). Nii saab tagasirändajaks liigitada ka need etnilised eestlased, kes on välismaal sündinud ja Eestisse rännanud.

Tagasirände teooria on sarnane üldise rände omale, kuid selle suurimad erinevused tulenevad rändaja eelnevast rändekogemusest. Constant ja Massey (2003) leidsid kolm suurt erinevust. Esiteks, tagasirändajad on altimad rändama, kuna nendel on eelnev kogemus juba olemas. Teiseks, nad on sageli väga hästi informeeritud siht- ja lähteriigi oludest. Nad teavad, milline on mõlema riigi kultuur, kliima ja palgaline erinevus. Kolmas ning kõige olulisem erinevus tagasirändajate seas on rände põhimotivaator. Nimelt, soov teenida kõrgemat palka on üldiselt

suurim rände motivaator, kuid tagasirändaja jaoks see sageli nii ei ole. Tagasiränne toimub tavaliselt perekondlikel ja kultuurilistel kaalutlustel (Constant ja Massey, 2003).

Maailmas, kuid eriti just Euroopa avatud tööturu piires, on populaarsemaks muutumas ring- või korduvränne (ing. k *circular or repeat migration*) (OECD, 2017). Ringränne teooria all mõeldakse rännet (sageli töörännet), mis toimub siht- ja lähteriigi vahel korduvalt (European Migration Network, 2011). Parim ringränne näide on riigisisene - maapiirkondades elavad inimesed rändavad linnadesse, et seal tööd leida ja kõrgemat palka teenida (Hugo, 2013). Piisava ressursi täitumisel rändab suur hulk inimesi maapiirkonda tagasi (Wickramasekara, 2011). Lisaks eelmainitule on hooajaline või muu ajutine tööränne arengumaadest lääneriikidesse kasvutrendis (OECD, 2017).

Lõimumise mõiste on olenevalt uurimisvaldkonnast mitmeti defineeritav. Integratsiooni ja assimileerumise mõisted on ajas muutuvad ning sageli kattuvate tähendustega (de Haas ja Fokkema, 2011). Berry (1990) väitis, et rändajate lõimumist on võimalik kategoriseerida olenevalt nende vaadetest. Rändaja positiivne või negatiivne suhestumine oma pärandkultuuri ja sihtriigi ühiskonnaga võimaldab lõimumist kategoriseerida järgnevalt: integratsioon, assimilatsioon, eraldumine ja marginaliseerumine. Integreerunud sisserändaja on vahetus kontaktis kohalikega ning samastub samal ajal siht-ja lähteriigi kultuuriga. Assimileerunud sisserännanu samastub sihtriigi kultuuriga ning hülgab päritoluriigi kultuuri. Eraldumisel samastub sisserändaja ainult oma päritoluriigi kultuuri ning kaasmaalastega. Marginaliseeritud sisserännanu ei samastu kummagi kultuuriga (Berry, 1990).

Erinevad rände-ja lõimumisteooriad käsitlevad tagasirännet erinevatest vaatenurkadest, mis sageli jõuavad vastanduvate hüpoteesideni (de Haas ja Fokkema, 2011). Üldiselt saab asjakohased tagasirändega seotud vaatenurgad jaotada majanduslikuks, sotsiaalseks ja psühholoogiliseks (Kunuroglu *et al.*, 2016). Käesoleva töö eesmärgist lähtudes keskendutakse teoreetilises osas sotsiaalmajanduslikele teooriatele.

### **1.1.1 Neoklassikaline majandusteooria ja rände uus ökonomika**

Neoklassikaline majandusteooria eeldab, et ratsionaalsed omakasupüüdlilikud inimesed rändavad teise riiki, kui rändest tulenev kasu ületab rändega seotud kulud. Antud kasu ja kulu suhe erineb igal inimesel ja on tugevalt seotud tema informeeritusest siht- ja lähteriigi oludest. Positiivsed rändega seotud hüved võib jagada kaheks - rahalised (näiteks kõrgem sissetulek, toetused) ja mitterahalised (näiteks perekond, parem kliima ja kultuurilised sidemed). Rändega

kaasnevad ka negatiivsed kulud nagu otsesed rändega seotud rahalised kulutused ja psühholoogiline koorem, mis tuleneb tuttavast keskkonnast lahkumisest ja uue keele ning kultuuriga kohanemisest. (Harris ja Todaro, 1970; Todaro ja Maruszko, 1987; Constant ja Massey, 2003)

Rännet soodustab ka inimeste vaheline võrgustik ehk sotsiaalne kapital, mis tekib inimeste, kaupade, teenuste ja teabe pidevast ringlusest siht- ja lähteriigi vahel (Massey *et al.*, 1993). Sotsiaalne kapital aitab selgitada, miks ränne võib toimuda isegi siis kui siht- ja lähteriigi vahel ei ole olulist palgaerinevust (Massey, 1987). Antud vaatenurga järgi nähakse tagasirännet kui esmase rände ebaõnnestumist - rändaja analüüsis rändega seotud kulusid ja tulusid valesti või ei suutnud säilitada rände käigus tekkinud kasu (Kunuroglu *et al.*, 2016). Samuti eeldab Cassarino (2004), et sisserändaja tahab maksimeerida oma sissetuleku kõrval ka välismaal viibimise aega, et lõpptulemusena jääda sihtriiki permanentseks elama. Piisava edu korral kutsub sisserändaja ka oma pere sihtriiki elama. Selle raamistiku järgi on tagasiränne ajendatud ebaõnnestunud rändekogemusest, tööhõivest ja rände kestvusest (Cassarino, 2004).

Constant ja Massey (2002) leidsid, et rände uus ökonomika (ing. k *New economics of labour migration* (NELM)) erineb neoklassikalisest teoriast põhiliselt rände ajalise kaalutluse tõttu. Neoklassikaline majandusteooria eeldab, et ränne on oma olemuselt püsiv nähtus, kuid rände uus ökonomika väidab, et suur osa inimeste tööalasest rändest on ajutine (Constant ja Massey, 2002). Antud teooria keskendub sissetuleku maksimeerimise ja sellega seotud riski suhtele ning seob üksikindiviidi oma leibkonnaga (King ja Christou, 2008). Samuti nähakse tagasirännet kui ratsionaalset tulemust kavandatud rändeesmärgi edukal saavutamisel (Constant ja Massey, 2002; Cassarino, 2004). Tagasiränne on töörande positiivne ja loogiline tulemus (Cassarino, 2004).

Olenemata eelnevalt mainitud teooriate erinevustest, leidis Cassarino (2004) nendel mitu ühist puudust. Mõlemal juhul eeldatakse, et rändaja tagasirände määravad rahalised põhjused või sihtriigi majanduslikud olud. Tagasirändajaid nähakse ainult välistulu teenijatena, kuid ei uurita, kuidas migrant rändeperioodil uusi õpituid töövõtteid, ideid või rahalist kapitali päritoluriigis kasutab. Samuti keskendutakse ainult üksikisiku või leibkonnaga seotud mõjudele. Vähe räägitakse, kuidas tööränne mõjutab sotsiaalmajanduslikult lähte- ja sihtriigi ühiskonda. Antud teooriad isoleerivad tagasirändaja otsused ja strateegiad nende sotsiaalsest ja poliitilisest keskkonnast, mille tõttu ei suudeta tagasirände nähtust täielikult seletada (Cassarino, 2004).



Enamus sisserändajate lõimumist või assimileerumist käsitlevatest teooriatest näitavad, et mida kauem sisserändaja sihtriigis viibib ja sealsesse ühiskonda lõimub, seda väiksem on tõenäosus, et ta rändab tagasi kodumaale (Dustmann, 1996; Castles ja Miller, 2003). Neoklassikalise majandusteooria järgi on ränne üksikisiku katse maksimeerida oma kasu (Massey *et al.*, 1998). Selleks rändab ta rohkem arenenud riiki, kus ta on produktiivsem kui kodumaal ning inimkapitali investeerimisel on võimalik teenida suuremat tulu (Bauer ja Zimmermann, 1999). Sellest tulenevalt eeldavad de Haas ja Fokkema (2011), et edukal lõimumisel saavad sisserändajad olla produktiivsemad ning seeläbi kaob põhjus kodumaale naasta. Kui sisserändaja ei leia tööd ega paranda oma sotsiaalmajanduslikku heaolu, siis on nad vastupidiselt altimad naasma kodumaale. Antud vaatenurgast tõlgendatakse tagasirännet, kui majandusliku lõimumise ebaõnnestumise tagajärge (de Haas ja Fokkema, 2011).

Teise järelduse järgi langeb tõenäosus ja soov rännata kodumaale kui sotsiaalsed ja majanduslikud sidemed päritoluriigiga katkevad (Waldorf, 1995). Sellisel juhul suunab sisserändaja fookuse sihtriigi ühiskonda lõimumisele. Seetõttu saab öelda, et sotsiaalmajanduslik lõimumine ja tugevad sotsiaalsed ning kultuurilised sidemed sihtriigis mõjutavad negatiivselt tagasirände tõenäosust (Jensen ja Pedersen, 2007; Haug, 2008). See suhe töötab ka vastupidi - sisserändajad, kes kavatsevad tulevikus kodumaale tagasi rännata tunnevad vähem survet lõimuda sihtriigi ühiskonda ning on rohkem motiveeritud säilitama häid sotsiaalsmajanduslikke sidemeid päritoluriigiga (de Haas ja Fokkema, 2011).

### 1.1.2 Struktuuriteooria

Sarnaselt rände ökonomikale rõhutab ka struktuuriteooria tagasirändel kaasatoodud majanduslike ressursside olulisust. Struktuurse lähenemise järgi ei saa tagasirännet analüüsida ainult rändaja individuaalsetest kogemustest lähtudes. Väidetakse, et tagasiränne sõltub päritoluriigi sotsiaalsetest oludest ning institutsionaalsest kontekstist. (Cerese, 1974; Cassarino, 2004; Kunuroglu *et al.*, 2016)

Struktuuriteooria vaatenurgast on võimalik defineerida nelja tagasirände tüpoloogiat (Cerese, 1974):

- **Ebaõnnestuja tagasiränne:** rändaja ei suuda sihtriigi sotsiaalsete või poliitiliste teguritega kohaneda. Erinevad lõimumisega seotud raskused (diskrimineerimine, keeleoskus) motiveerivad teda tagasi kodumaale rändama. Selliste tagasipöördujate mõju päritolumaale on väga väike. Välismaalt sellisel viisil naasevad inimesed

taaskohanevad kodumaa tingimustega kiiresti, kuna nad rändasid tagasi enne kui sihtriigi sotsiaalpoliitilised olud jõudsid nende väärtushinnanguid muuta.

- **Õnnestuja tagasiränne:** antud tagasirändetüüp iseloomustab neid rändajaid, kellel oli kodumaalt lahkudes kindel eesmärk (raha kogumine maja ostmise jaoks), mis rändeperioodil edukalt täideti. Sellist tüüpi rändajad mõjutavad sageli ainult enda ja oma lähedaste elusid päritolumaale tagasi rännates. Samuti ei too nad sihtriigi sotsiaalpoliitilist kultuuri kodumaale kaasa vaid taaskohanevad kodumaa oludega.
- **Pensionipõlve tagasiränne:** hõlmab inimesi, kes rändavad tagasi päritolumaale, et seal oma vanaduspõlv veeta. Nemad ei muuda kodumaa sotsiaalseid ja institutsionaalseid olusid oma tegevustega üldse.
- **Edasipürgija tagasiränne:** sellist tüüpi tagasirändajad kasutavad sihtriigis teenitud kapitali, akumulunud teadmisi ning uusi ideid ja oskusi, et olla edukam ja teha karjääri edasi pigem kodumaal. Taaskohanemise asemel proovivad siia gruppi kuuluvad tagasirändajad muuta ja mõjutada päritoluriigi tingimusi ja olusid.

Eelnevalt välja toodud tüpoloogias on võimalik järeldada, et tagasirände potentsiaal põhineb tagasirändajate ootustel päritolumaal olude kohta (Rogers, 1984; Callea, 1986). Gmelch (1980) väidab, et tagasirändajad juhivad võimalustest, mida nad loodavad kodumaalt leida, kuid samuti sihtriigis juba pakutavatest. Siinkohal tuleb märkida, et enamus tagasirändajaid on struktuuriteooria kohaselt tagasirändeks halvasti ette valmistatud, kuna neil on sageli puudulik teave päritolumaal toimunud sotsiaalmajanduslikest ja poliitilistest muutustest, mis on toimunud nende rändeperioodi ajal (Gmelch, 1980).

Kunuroglu et al. (2016) märkis, et kirjeldatud tüpoloogial on ka mõningaid probleemseid külgi. Keskendutakse peamiselt tagasirändaja ja koduriigi vastastikmõjudele, mille tõttu jääb tahaplaanile rändaja kogemus ja mõju sihtriigis. Samuti ei ole võimalik antud vaatenurga läbi käsitleda teise generatsiooni tagasirännet. See teoreetiline lähenemine ja sellega seotud tüpologia keskendub enamasti traditsioonilisele maapiirkonnast-linna suunduvale töörandele, mille tõttu on oskustöölise tagasirännet antud kontekstis vähe uuritud (Kunuroglu *et al.*, 2016).

### 1.1.3 Transnatsionaalne ehk hargmaine rändeteooria

Transnatsionaalne ehk hargmaine perspektiiv rändest eeldab, et rändaja on vähemalt mingil määral seotud samal ajal siht- ja lähteriigi ühiskonnaga (de Haas, 2005). Info- ja

kommunikatsioonitehnoloogia (IKT) areng võimaldab rändajal aina tõhusamalt mõjutada siht- ja lähteriigi sotsiaalkultuurilist, majanduslikku ja poliitilist olukorda (Basch, 2005; Lima, 2010). Sellest tulenevalt mõtleb Eastmond (2006) tagasirändest kui dünaamilisest ja avatud protsessist, mitte ühekordsest liikumisest võõrustajariigist päritoluriiki. See tähendab, et tagasi rändamine ei pruugi olla püsiv ning ränne siht- ja lähteriigi vahel võib olenevalt rändajast toimuda korduvalt (Eastmond, 2006). Rändaja naaseb tagasi päritolumaale, kui ta on kogunud piisaval määral ressursse ja hüvesid ning tingimused kodumaal on soodsad (Cassarino, 2004).

Hargmaise teooria alusel ei pea lõpptulem olema tingimata sisserändaja lõimumine sihtriigis või selle ebaõnnestumisest tulenev tagasiränne päritoluriiki (Kunuroglu *et al.*, 2016). de Haas ja Fokkema (2011) toovad välja, et sisserändajate soov hoida häid sotsiaalmajanduslikke suhteid päritoluriigiga ei pruugi tähendada nende võimetust lõimuda uue riigi ühiskonda. Isegi kui sotsiaalmajanduslikult lõimunud sisserändajal on vähem tugevaid sidemeid päritoluriigiga, siis nende isiklikud sotsiaalsed ja rahalised võimalused olemasolevate sidemete säilitamiseks on paremad. Edukalt lõimunud sisserändajad panustavad üldjuhul rohkem vaimset ja finantsilist ressursi hargmaiste suhete säilitamiseks. Külastatakse tihedamalt pere, saadetakse neile raha või investeeritakse päritoluriigi ettevõtetesse. Sellest saab järeldada, et tugevad hargmaised suhted võivad olla positiivselt seotud lõimumisega (de Haas ja Fokkema, 2011).

## **1.2 Varasemad empiirilised uuringud lõimumise ja tagasirände seostest**

Tagasirännet käsitlevtel empiirilistel uuringutel on olnud vastanduvaid tulemusi olenevalt teoreetilisest vaatenurgast, mis on iseloomulik paljudele sotsiaalteadustele. Seetõttu erinevad sageli ka tagasirände põhjused. Üks teadustöö, kus kajastatakse tüüpilisi tagasirände põhjuseid on de Haasi ja Fokkema (2011) läbiviidud uuring, kus leiti neli peamist tagasirännet põhjustavat tegurit: tööga seotud tingimused (ei leia tööd, töö ei sobi); sissetulekuga seotud raskused; perega seotud tegevused (abielu, laste kasvatamisega seotud probleemid, eemalolekuga seotud psühholoogilised probleemid); ebasoodne olukord sihtriigis (ebameeldiv eluviis, viisaga seotud probleemid, koduigatsus).

Battistella (2018) nendib, et tagasirände protsessi keerukusest on tekkinud vajadus võtta vastu uus kontseptuaalne raamistik, mis kataks erinevaid situatsioone. Ta ignoreerib suures osas tagasipöördumise põhjuseid, kuna neid võib olla lõpmatult palju. Kasutades tagasirände ajalist hetke (enne/pärast rände eesmärgi täitmist) ning tagasipöördumise otsust (vabatahtlik/sunniviisiline) pakuti välja neli tagasirände tüüpi (Battistella, 2018).

Antud tagasirände põhjused on 2018. aasta rahvusvahelises rändepoliitika aruandes liigitatud järgmiselt (Battistella, 2018):

- **Vabatahtlik naasmine:** rändaja naaseb kodumaale rändeprojekti või eesmärki saavutades vabatahtlikult.
- **Eesmärgi täitmine:** rändaja saavutab soovitud tulemuse, kuid tagasiränne ei ole vabatahtlik. Ta tahaks jääda välismaale elama või rännata edasi järgmisse riiki, kuid see ei ole võimalik.
- **Tagasilöögi saamine:** rändaja naaseb kodumaale vabatahtlikult, kuid enne rändeprojekti/eesmärgi täitmist. Tagasi rännatakse näiteks negatiivse töökogemuse, perekondlike põhjuste või väärkohtlemise pärast.
- **Sunnitud naasmine:** põhjustatud poliitilisest olukorrast või keskkonnakatastroofist. Tegemist on tahtmatu tagasirändega ning see toimub olenemata rändaja soovist. Siia alla käib ka ebaseaduslike migrantide väljasaatmine riigist.

Heckman (2005) jagab lõimumise struktuurseks ja sotsiaalkultuuriliseks. Struktuurne lõimumine hõlmab õiguste ja staatuse nagu tööhõive, eluase, haridus ja poliitilised õigused, omandamist sihtriigi institutsioonides (Heckmann, 2005). Struktuurset lõimumist mõõdetakse üldiselt sisserändaja tööturul osalemise määra ja haridustaseme järgi (Snel *et al.*, 2006). Kingi ja Skeldoni (2010) järgi käib sotsiaalkultuurilise lõimumise alla käitumuste ja hoiakute muutumine vastavalt domineerivatele normidele sihtriigi ühiskonnas. Sotsialiseerumine, sõprussuhete loomine, abielu ja kuulumine erinevatesse organisatsioonidesse käib interaktiivse lõimumise alla, mis eeldab aktiivset osalust sisserändaja poolt. Viimaseks lõimumise etappiks on identifitseeriv lõimumine, mis väljendub sisserändaja positiivses suhtumises kohaliku etnilisusesse, piirkonna ning rahvusliku identiteeti (King ja Skeldon, 2010).

Varasemate uuringute läbiviimisel on leitud palju erinevaid mõjutegureid, mis mõjutavad sisserändajate tagasirännet. Sotsiaalkultuurilised mõjutegurid on järgnevad:

- **Perekond/suhetüüp.** Üldiselt on tagasirände põhjuseks perega seotud tegurid (de Haas ja Fokkema, 2011; Constant ja Massey, 2003). Soome ja Rootsi näitel on leitud, et vallalised ja lahutatud inimesed rändavad tõenäolisemalt naaberriiki, samas kui abielus inimestel on suurem kalduvus kodumaale tagasi rännata (Weber ja Saarela, 2019). de Haas jt (2014) leidsid, et tugevate sotsiaalsete suhete hoidmine päritolumaaga

on positiivselt seotud tagasirände kavatsusega. Antud efekt on suurim, kui kodumaale jäi maha elukaaslane ja/või lapsed. Tõenäosus ja soov tagasi rännata langeb, kui sotsiaalmajanduslikud suhted päritolumaaga nõrgenevad. Eelkõige arvatakse, et kodumaal asuva perekonna sihtriiki järgi kutsumine muudab rände püsivaks (de Haas *et al.*, 2014). Lisaks on leitud, et mehed on altimad rändama ning tagasi rändama (Carling ja Pettersen, 2014).

- **Eelneva rändekogemusega** rändajad on kindlamad oma tulevikuplaanides, kuid tagasirände kavatsusi see tihti ei mõjuta (de Haas ja Fokkema, 2011). Sellegipoolest on korduvrändajatel sageli parem teadmine siht-ja lähteriigi oludest ning varasemate rännete ajal tekkinud töö- ja sõprussuhted võivad teoreetiliselt langetada rändega seotud kulusid, mille tõttu migrantid on altimad uuesti rändama (Weber ja Saarela, 2019).
- **Rände pikaajalisus/lühiajalisus.** Eelnevalt on täheldatud, et sihtriigi ühiskonnas rohkem lõimunud inimene jääb tõenäolisemalt sinna elama ning tema tagasirände kavatsused vähenevad (Jensen ja Pedersen, 2007; de Haas ja Fokkema, 2011; de Vroome ja van Tubergen, 2014). Sama suhe töötab ka vastupidi - sisserändajad, kes plaanivad püsivalt sihtriiki elama jääda, on sageli orienteeritud sihtriigi ühiskonda lõimumisele (Anniste ja Tammaru, 2014; Bonifazi ja Papparuso, 2018). Nad otsivad rohkem kontakti kohalikega, oskavad paremini kohaliku keelt ja tarbivad rohkem kohaliku riigi meediat (Wachter ja Fleischmann, 2018). Enamus rännet käsitlevast kirjandusest nõustub, et mida kauem sisserändaja viibib sihtriigis, seda väiksem on tõenäosus tagasirändeks (Massey *et al.*, 1998; Castles ja Miller, 2003).
- **Sotsiaalkultuuriline integratsioon/assimilatsioon.** Üldiselt on leitud, et sotsiaalkultuuriline lõimumine mõjub negatiivselt tagasirände kavatsustele (de Haas ja Fokkema, 2011). Need, kes loovad tugevaid sotsiaalseid sidemeid sihtriigis on vähem tõenäolisemad tagasi rändama (Haug, 2008). Carling ja Pettersen (2014) leidsid, et rändajad, kes pole lõimunud sihtriigi ühiskonda ning hoiavad tugevaid hargmaiseid suhteid päritoluriigiga rändavad tõenäolisemalt tagasi oma kodumaale. Samuti on leitud, et tagasirände kavatsused erinevad oluliselt erinevatest riikidest pärit rändajate vahel. Olenevalt rändaja päritoluriigist võib religioon olla üks suurim tagasirände põhjus (Carling ja Pettersen, 2014). Tagasirände kavatsus on suurem nendel rändajatel, kes tunnevad, et neid koheldakse halvasti või kes puutuvad kokku rassismiga (de Haas *et al.*, 2014).

Struktuurse lõimumise põhilisi mõjutegureid on palju uuritud, kuid tulemused on sageli vastanduvad. Olenevalt kontekstist on leitud, et sotsiaalkultuuriline lõimumine mõjutab tugevalt tagasirände kavatsusi, kuid struktuurne lõimumine tugevalt tagasirände kavatsusi ei mõjuta (Fokkema, 2011; de Haas ja Fokkema, 2011; Carling ja Pettersen, 2014; de Vroome and van Tubergen, 2014). Samas leidub ka teadustöid, mis väidavad, et struktuurne lõimumine võib märkimisväärselt mõjutada tagasirände kavatsusi (Jensen ja Pedersen, 2007; Dustmann, 2008).

- **Tööhõive.** Taanis leiti, et tööturul osalemise määr mõjutab tugevalt sisserännanute tagasirände tõenäosust (Jensen ja Pedersen, 2007). Majanduslik side päritolumaaga ja sinna investeerimine on positiivselt seotud tagasirände kavatsustega (de Haas ja Fokkema, 2011). Rahaliselt kindlustatud inimesed on tõenäolisemad tagasi rändama, kui inimesed, kellel on rahalised probleemid (Fokkema, 2011). Töörändel kogutud töökogemus võib potentsiaalselt kasulik olla siht-ja lähteriigile. Sellisele positiivsele mõjule vastandub Hardy (2010) vaadeldud “*brain waste*”, mille kohaselt päritoluriigis kõrgelt kvalifitseeritud oskustöölised töötavad sihtriigis alla oma kvalifikatsioonitaseme olevatel töökohtadel.
- **Eluase.** Esser (2004) leidis, et sisserändajad, kes plaanivad püsivalt jääda sihtriiki elama on altimad investeerima antud riigi ressurssidesse. Teenitud kapital investeeritakse ka kallimasse elukohta, seega võib eeldada, et rahaliselt sihtriiki suuremaid panuseid teinud rändajad on vähem altimad tagasi kodumaale rändama. Migrandid, kes kavatsevad päritolumaale tulevikus tagasi rännata, investeerivad koduriigi majandusse ning elavad sihtriigis madala üürihinnaga elamus (Esser, 2004). Need sisserändajad, kes investeerivad päritolumaa majandusse, rändavad tulevikus tõenäolisemalt kodumaale tagasi (de Haas *et al.*, 2014).
- **Haridus.** de Haasi ja Fokkema (2011) kohaselt on kõrge haridustase ja soov tõsta oma tööalast kvalifikatsiooni positiivselt seotud tagasirände kavatsustega. Kõrgemalt haritud rändajal on paremad võimalused sihtriigi tööturul. Peale kapitali ja töökogemuse kogumist rändab migrant tihti tagasi kodumaale, kus tal on eelis konkurentide ees (de Haas ja Fokkema, 2011). Struktuurse lõimumise uurimisel on leitud integratsiooni paradoks, mille kohaselt majanduslikult lõimunud ning kõrgelt haritud migrandid on rohkem teadlikud rändajate diskrimineerimisest, mille tõttu ei samastu nad kohalike inimestega ega lõimu sihtriigi ühiskonda (Verkuyten, 2016;

Lubbers ja Spierings, 2020). Vastupidiselt on leitud, et väga kõrge või madala haridustasemega inimestega võrreldes rändavad tagasi just keskmise haridustasemega migrantid (Carling ja Pettersen, 2014).

Eelnevast loetelust saab välja lugeda, et olenevalt kontekstist võivad tagasirände mõjutegurid, põhjused ja tulemused oluliselt erineda. Erinevad tulemused kinnitavad ideed, et tagasirände uurimise ühtset protsessi ei eksisteeri ning olenevalt kontekstist võivad konkureerivad teooriad osaliselt üksteist täiendada (de Haas *et al.*, 2014). Antud idee järgi juhitud ka käesoleva töö koostamisel.

### **1.3 Eesti välisrände suundumused**

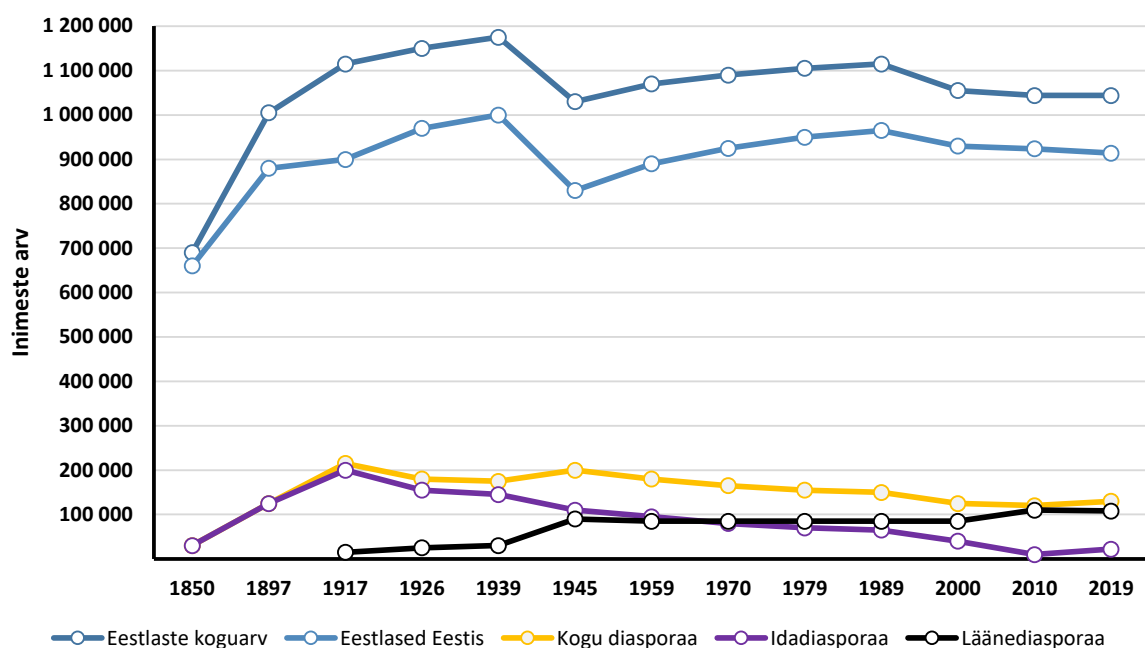
#### **1.3.1 Eesti välisrände lained**

Eestlaste väliskogukonda kujundanud rände võib suures pildis jagada kolmeks rändelaineaks ja -perioodiks. Esimene rändelaine algas 19. sajandil keskel ja kestis esimese maailmasõja lõpuni, mille käigus moodustus suur eestlaste kogukond idas, eelkõige Venemaal. Venemaale rändama tõukas kodumaal hariduse omandamise raskus ning soodustas Venemaal inimtühjade alade koloniseerimise eesmärgil pakutavad soodustused ja toetused sisserändajatele. Esimese väljarände laine lõppedes elas idas umbkaudset 200 000 ja läänes 15 000 eestlast. Eesti iseseisvumise järgselt lõppes massiline väljaränne Venemaale. Vastupidiselt aastakümneid toimunud rändetrendile hakkasid idas elavad eestlased tagasi Eestisse rändama. (Kulu 1992; Tammaru *et al.*, 2010)

Teine rändelaine oli ajendatud teisest maailmasõjast, mille mõjul rändasid eestlased peamiselt lääneriikidesse. Koos eelnevate väljarännanutelega oli lääneriikides elavate eestlaste kogukond 1945. aastal ligi 90 000 inimese suurune. Peamised sihtriigid olid Rootsi, Ameerika Ühendriigid, Kanada, Austraalia ja Suurbritannia. Paljudes sihtriikides oli eestlaste kogukond juba olemas. Nüüdseks olid lääne- ja ida kogukonnad arvuliselt peaaegu võrdsed (Joonis 1). (Kumer-Haukanõmm, 2012) Eesti taasiseseisvudes oli suurim eestlaste diasporaa endiselt Venemaal, kui selleks hetkeks oli eestlaste arv kahanenud 46 000 inimeseni (Kumer-Haukanõmm ja Telve, 2017). Rahvaloenduse andmetele toetudes teame, et ajavahemikul 1989-2000 saabus Eestisse ligikaudu 3500 eestlast, kellest 3/4 tuli idast ning vaid neljandik läänest (Kask, 2006).

Kolmas rändelaine on hetkel käimas ning selle tekkimise eelduseks oli Nõukogude Liidu lagunemine ja Eesti taasiseseisvumine (Anniste, 2014). Taasiseseisvumise järel oli Eestis peamiseks rändevooks endistest Nõukogude Liidu liikmesriikidest pärit vähemusrahvuste tagasiränne (Anniste, 2014). Raudse eesriide langemise järel oli võimalik eestlastel viisade olemasolu tõttu kergesti rännata lääneriikidesse. Olenemata lääneriikide märkimisväärselt parematest oludest ja elatustasemest, eriti äsja taasiseseisvunud Eestiga võrreldes, jäi väljaränne suhteliselt kesiseks. Enim rändasid eestlased peale 21. sajandi algust Suurbritanniasse, Irimaale, Soome ja Rootsi. Vähemalt peale Nõukogude Liidu lagunemist toimus Eestist väljaränne eelkõige kõrgema elatustasemega riikidesse ning rahalistel põhjustel. (Keskpaik, 2013; Anniste ja Tammaru 2014; Tammaru, *et al.*, 2020; Anniste, 2018)

Ajalooliselt suurim väliseestlaste kogukond Venemaal kaotas oma koha Soomele 2014. aastal (Tiit, 2014). Soome Statistikaameti andmetel elas 2021. aastal Soomes 51 805 eestlast (Soome Statistikaamet, 2021). Rahvusvahelise Migratsiooniorganisatsiooni hinnangute järgi oli 2020. aastal maailmas 281 miljonit migranti, mis on umbes 3,6% maailma inimestest (IOM, 2022). Näeme, et oma koduriigist lahkujad moodustavad maailmas väga väikse vähemuse ning enamus inimesi eelistab oma sünniriiki jääda. Väljaspool Eestit elavaid eestlasi oli 2019. aastal umbes 130 000, ehk 12% kõikidest eestlastest (Ilumets, 2021). Näeme, et märkimisväärne hulk kõikidest eestlastest elab väljaspool oma sünniriiki. Sellest tulenevalt on Eesti olukord maailma kontekstis pigem ebatavaline.





**Joonis 1.** Muutused eestlaste arvus kodu- ja välismaal, 1850-2019. Allikas: 1850-2000 (Tammaru *et al.*, 2010); 2010 (Kumer-Haukanõmm ja Telve, 2017); 2019 (Ilumets, 2021).

### 1.3.2 Eesti ja Soome vaheline ränne ja tagasiränne

Välispäritolu elanikkonna arv püsis Soomes teisest maailmasõjast kuni 1980. aastateni samal tasemel. Välismaalt pärit inimeste osakaal hakkas 1980. aastatel vaikselt kasvama ning suurenes märkimisväärselt alates 1990ndatest. Somaalia kodusõja põgenikud, asüülitaotlejad ja Nõukogude Liidu lagunemisega kaasnenud sisseränne tõstis välismaalaste osakaalu veelgi enam. (Praakli ja Viikberg, 2010) Soomes elas Soome Statistikaameti hinnangul 2021. aastal 296 464 välismaalast. Kõige rohkem välismaalasi on pärit Eestist (51 805), Venemaalt (30 049), Iraagist (15 075) ja Hiinast (11 405). Soomes on välispäritolu elanikkonna suurus suhteliselt madal (ca 5%)(Soome Statistikaamet, 2021).

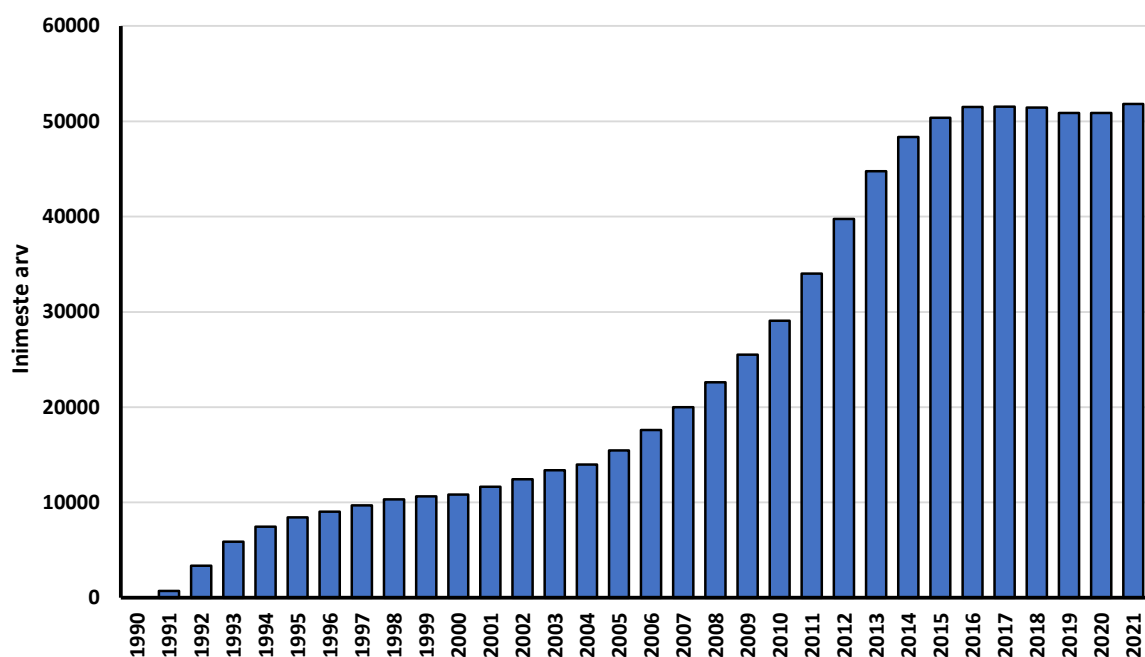
Soomes elanud eestlaste kogukonna kohta on enne 20. sajandi algust vähe teada. Esimese maailmasõja ajal, 1917. aastal, elas Soomes umbes 2000 eestlast (Nigol, 1918). Aastaks 1930 oli eestlaste arv langenud 1500 inimeseni, kellest enamus olid naised (Välis-Eesti Almanak, 1933) ning 1944. aastal koguni 277 inimeseni (STV, 1946). Järjepidev kahanemine võis tuleneda tagasirändest, teistesse riikidesse edasirändest või Soome kodakondsuse taotlemisest (Praakli ja Viikberg, 2010). Teisele maailmasõjale järgnenud Eesti okupeerimise tõttu on eestlaste arv Soomes teadmata. Järgnevad andmed eestlaste arvu kohta on esitatud alles 1990. aasta statistikas, mille kohaselt ei elanud Soomes mitte ühtegi eestlast. Soome Statistikaamet väljastab iga aasta andmed eestlaste arvu kohta (Joonis 2).

Elatustase, kõrged palgad, geograafiline, keeleline ja kultuuriline lähedus on muutnud Soome eestlaste suurimaks väljarände sihtriigiks (Tammur *et al.*, 2017). Märkimisväärne osa Soomes töötavatest eestlastest kasutab head ühendust maade vahel, et pendelrännata (Telve, 2016). Pendelrändajaks nimetatakse isikut, kes töötab välisriigis, kuid elab ja veedab enamuse oma vabast ajast Eestis (Tiit, 2014). See tähendab, et suur osa Soomes tööl käivatest eestlastest sageli elukohta ei registreeri ning seetõttu pikaajalise rände statistikas ei kajastu.

Väliseestlaste uurimisel peab tähelepanu juhtima Eesti Statistikaameti rändestatistika usaldusväärsuse puudumisele (Anniste, 2018). Eesti puhul on leitud, et siht- ja lähteriigi andmed riigis elavate eestlaste kohta erinevad oluliselt ning sihtriigi (siinkohal Soome) statistika on üldjuhul täpsem eestlaste arvu määramisel (Ilumets, 2021). Telve (2015) ja Anniste (2018) tõdesid, et Eesti Statistikaameti rändestatistikasse laekuvad vaid inimeste

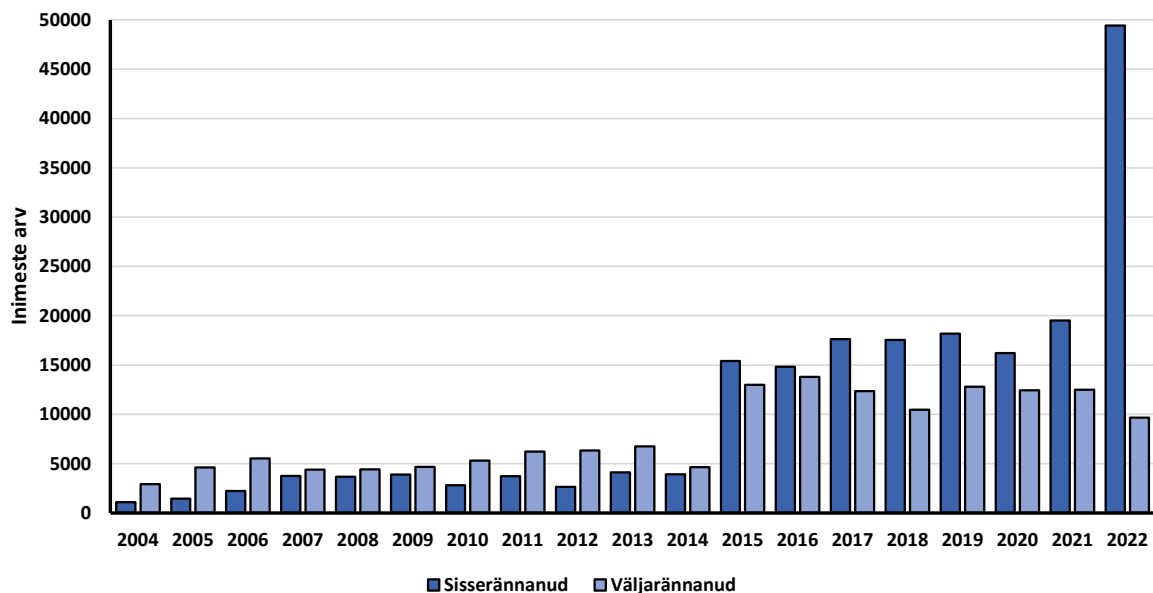
vabatahtlikud elukoha registreerimised rahvastikuregistrisse. Need andmed on omakorda täiendatud Maksu- ja Tolliameti ning rahvaloenduse andmetega. Märkimisväärne osa rändajatest ei kannu oma elukoha muutust registrisse, mille tõttu võib reaalne rändajate arv olla tunduvalt suurem (Telve, 2015; Anniste, 2018). Tammuri jt (2017) hinnangul võis loendusvahemikus 2000-2011 olla registreerimata jätmise osakaal kuni 30% väljarändejuhtudest. Pendelränne on pikaajalisest rändest veel raskemini tuvastatav. Eelnevalt kirjeldatud takistustest tulenevalt pole pendelrändajate täpse hulga määramine võimalik, kuid sellegipoolest on pakutud välja mõningaid suurusjärke. Kõige usaldusväärsem hinnang anti peale 2011. aasta Soome tööturu täielikku avamist (Ministry of the Interior, 2019), mille kohaselt töötas Soomes 15 000 eestlast, kellest 80% olid mehed (Krusell, 2013). Samuti tuleb märkida, et iga aasta saab paarsada Eestist pärit inimest Soome kodakondsuse (2021. aastal kinnitati 385 eestlase taotlused) (Finnish National Contact Point, 2022).

Peale Eesti taasiseseisvumist jaguneb Soome suunaline eestlaste ränne kolmeks perioodiks: kuni 2004. aastani rändas Soome keskmiselt alla tuhande eestlase aastas; peale Euroopa Liiduga liitumist 2004. aastal avanes Soome tööturg osaliselt eestlastele, mille tõttu rändajate arv kasvas hüppeliselt ning 2011. aastal avas Soome oma tööturu täielikult, mis kiirendas paariks aastaks eestlaste sisserännet riiki veel enam (Ministry of the Interior, 2019). Peale 2014. aastat on suurim eestlaste kogukond välismaal asunud Soomes, kuid viimasele perioodile on omapärane rändepöörde teke (Tammur *et al.*, 2017).



**Joonis 2.** Eestlaste arv Soomes 1990–2021 (Soome Statistikaamet, 2021).

Suur 2000ndate väljarändelaine oli tingitud Euroopa Liiduga ühinemisest, Eesti madalast elatustasemest ning parematest enesearenguvõimalustest Soomes (Tammur *et al.*, 2017). Samuti jõudsid sellel perioodil peamisse rändeikka suurearvulised 1980. aastate põlvkonnad, mis tõstis eestlaste rändepotentsiaali (Puur *et al.*, 2013). Eestlaste rändesaldo Soomes on hakanud kahanema alates 2013. aastast. Mõnevõrra on kahanenud Eestist Soome rändajate arv, kuid samal perioodil on märkimisväärselt kasvanud vastupidine ränne (Joonis 3). Suur osa Eestisse saabujatest (umbes pooled) moodustavad siit varem välja rännanud eestlased (Tammur *et al.*, 2017).



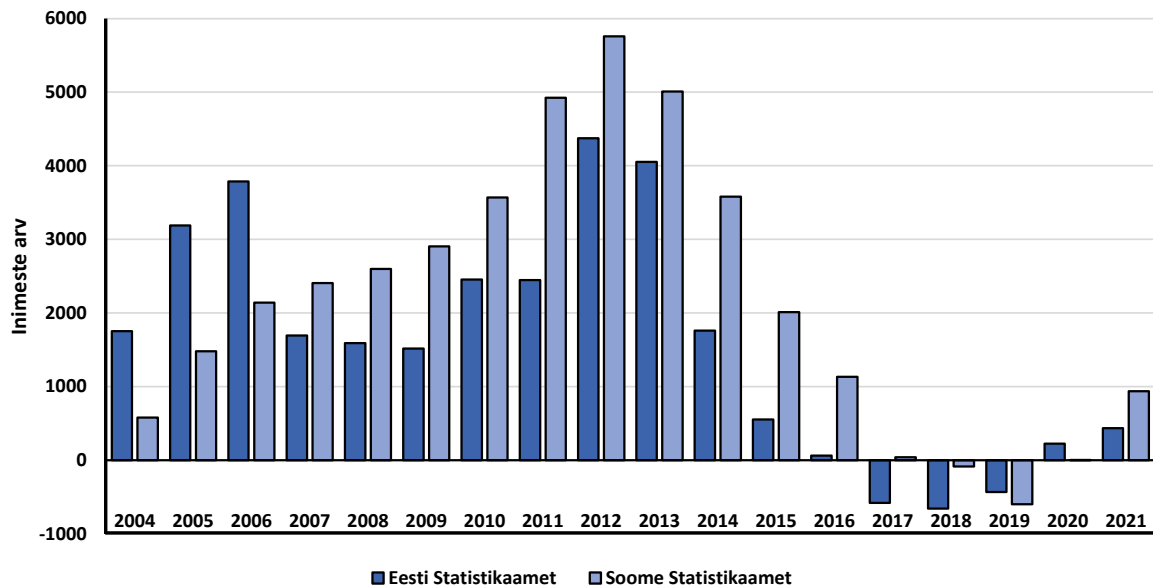
**Joonis 3.** Eesti sisse- ja väljaränne (Eesti Statistikaamet, 2023).

Saab öelda, et toimunud on rändepööre ning tekkimas on tagasirände trend, mida näitavad Eesti- ja Soome Statistikaametite poolt väljastatud andmed (Joonis 4). Antud rändepöörde tekkimise selgitamiseks on välja pakutud neli tegurit (Tammur *et al.*, 2017):

- Eesti iibe langusest tulenevalt jääb iga aastaga rändeealiste eestlaste arv väiksemaks, mille tõttu eestlaste rändepotentsiaal kahaneb.
- Märkimisväärne osa eelnevalt väljarännanud eestlasi rändab tagasi Eestisse.
- Sotsiaalne ja majanduslik heaolu Eestis on kasvanud, mis pärsib eestlaste väljarännet ning soodustab sisserännet.
- Tööjõu puudusest tulenevalt on rändepoliitikas tehtud muudatusi, mille eesmärgiks on tööjõu sisserände soodustamine.

Siinkohal tuleb mainida, et tagasirände trend on tekkinud väljarände osalisel pidurdumisel ja tagasirändajate kasvu koosmõjul. Tõenäoliselt näeme tulevikus väiksemahulist rändesaldo

kõikumist Eesti või Soome suunal. Jätkuv eestlaste rändepotentsiaal kahanemine tulevikus koos teiste eelmainitud teguritega tähendab, et tõenäoliselt ei muutu Eesti lähitulevikus taas väljaränderiigiks. Varasemast väiksemate põlvkondade tõttu tekkinud tööjõupuudus tekitab noortele sageli suuremad palgapakkumised ning valikuvõimalused tööturul, mille tõttu on neil vähem põhjuseid Eestist lahkumiseks (Anniste, 2018). Sellegipoolest on leitud, et välismaale tööle minevate eestlaste seas on populaarsemaks muutunud pikemaajaline või permanentne viibimine välismaal, mis võib tulevikus tagasirände trendi pidurdada (Tarum, 2014).



**Joonis 4.** Eestlaste rändesaldo Soomes (Soome Statistikaamet, 2021; Eesti Statistikaamet, 2023).

Sarnaselt rahvusvahelistele uuringutele (Esser, 2004; De Haas *et al.*, 2014) on Tammaru jt (2020) tõdenud tagasirände ja eluaseme soetamisel tehtud otsuste mõju tagasirändele ka eestlastega seotud kirjanduses. Soomes elavate eestlaste elukoha segregatsiooni näitajad on sarnaselt teiste Ida-Euroopast pärit rändajatega üsna kõrged. Arvatakse, et ruumiline eraldatus tuleneb eestlaste soovist lähitulevikus tagasi Eestisse rännata, mille tõttu ei soovita palju investeerida eluasemesse. Seetõttu soetavad elukoha vähesed ning suur enamus Soomes elavatest eestlastest üürib endale elukoha (Tammaru *et al.*, 2020).

### 1.3.3 Eesti ja Soome tagasirände kavatsused

Eestlaste rännet Soome ja nende tagasirände kavatsusi on eelnevalt uuritud, kuid mitmekülgne teadustöö antud teemal puudub. Sellegipoolest on eestlaste tagasirände teemat käsitletud vähem võrreldes eestlaste väljarändega nii meedias, kui teadustöodes (Vengerfeldt, 2009).

Kõige relevantsem töö põhineb 2009. aastal läbiviidud küsitlusel, mille valimiks oli 1000 Soomes elavat eestlast (Anniste ja Tammaru, 2014). Kusjuures, peamiselt samade küsimustega kordusuuring viidi läbi 2019. aastal (Tammaru *et al.*, 2020). Mõlemate uuringute tulemused näitavad, et Soome rännanud eestlase esimene amet on sageli madalam kui viimane amet Eestis, mis on kooskõlas Hardy (2010) “*brain waste*” mõistega. Sellegipoolest edenevad Anniste ja Tammaru (2014) ning Tammaru jt (2020) sõnul Soomes elavad eestlased tööturul jõuliselt ning jõuavad tihti samale töökohale peale mingit teatud ajaperioodi. Samuti kajastub mõlema küsitluse tulemustes Soome rännanud eestlaste märkimisväärne sissetuleku kasv võrreldes Eestiga. Enamus 2019. aasta küsitletavatest hoidsid tihedaid hargmaiseid sotsiaalmajanduslikke suhteid Eestiga. Nad hoidsid kontakti Eestis elavate inimestega, külastasid tihti kodumaad ning omasid Eestis kinnisvara. Ligikaudu pooled küsitlusele vastajad tundsid, et jagavad soomlastega sarnaseid väärtushinnanguid ning hindavad sama elustiili ehk lõimumisel ei tohiks märkimisväärseid probleeme esineda. Eestisse soovis tagasi rännata kolmandik vastajatest ning kolmandik soovis Soome elama jääda. Antud tulemus on enamjaolt sama mõlema küsitluse järgi, mis on üllatav, kuna varasem küsitlus viidi läbi sügava majanduskriisi ajal. Sellest lähtuvalt on võimalik väita, et eestlaste tagasirände kavatsusi ei mõjuta oluliselt Eesti majanduslik olukord. Kooskõlas eelnevate uuringutega (de Haas ja Fokkema, 2011; Constant ja Massey, 2003) leiti ka siin, et perekondlikud põhjused on peamiseks tagasirände teguriks (Anniste ja Tammaru, 2014; Tammaru *et al.*, 2020).

Samale seisukohale jõudis ka Keskspaik (2013), kes uuris muuseas väliseestlaste tagasirände kavatsusi ja leidis, et kõige kindlamad tagasirände kavatsused on neil, kellel jäi Eestisse perekond. Töö tulemusena leiti veel, et tagasi rändab võrreldes põhi-ja keskharidusega tõenäolisemalt kõrgelt haritud eestlane. Soomes ja Skandinaavias resideeruvad vastajad olid aga vähem tõenäolisemad naasma. Võimalik, et antud piirkonna sotsiaalkultuuriline õhkkond on sarnane Eesti omaga, mille tõttu eestlased tunnevad end kodusemalt. Samuti soodustab kodumaa relatiivne lähedus hargmaiste suhete säilitamist (Keskspaik, 2013). Kõige rohkem tuge on leidnud väide, mille kohaselt sihtriigist või mujalt välismaalt pärit elukaaslase olemasolu heidutab märkimisväärselt Eesti-suunalist tagasirännet (Anniste ja Tammaru, 2014; Keskspaik, 2013; Pungas, 2018; Tammaru, Anniste ja Kangur, 2020).

## **2. Andmed ja meetodika**

Käesoleva töö andmete kogumine ja analüüs jaotub kaheks osaks. Soomes elavate ja sealt tagasirändavate eestlaste arvu ja selle kõikumise leidmiseks analüüsiti Soome Rahvastikuregistri individuaalandmestikku. Taustinformatsiooni täiendamiseks ja rände ning tagasirände põhjuste uurimiseks viidi läbi küsitlus Soome Facebooki gruppides.

### **2.1 Soome registri andmestik**

Soomes elavate ja sealt tagasirändavate eestlaste arvu ja profiili analüüs põhineb Soome registri andmetel. Töös kasutatakse Soome Statistikaameti poolt loodud rahvastiku andmebaasi, mis sisaldab üksikisiku tasandil andmeid kõigi riigis registreeritud isikute kohta aastatel 1999–2019. Individuaalandmestiku iga-aastased vaatlused toimuvad kalendriaasta lõpus. Individuaalandmestiku kasutamise ja analüüsi eesmärk on anda üldine ülevaade eestlaste arvust Soomes ning nende tagasirändest Eestisse, olenevalt erinevatest sotsiaalmajanduslikest ja taustinformatsiooni tunnustest nagu sugu, vanus, sotsiaalmajanduslik staatus, elamutüüp ja suhtestaatus. Soome Statistikaamet kogub kõikide oma riigis elavate inimeste kohta individuaalandmeid. Töös kasutatud andmebaasis kajastub erinevatelt Soome Statistikaametite poolt kogutud andmed. Info linnaosade ja hoonete tüübi kohta pärineb elamuosakonnast. Teave tööalase staatuse, sissetuleku ja registreeritud ettevõtete kohta pärineb maksuametile esitatud maksudeklaratsioonidest. Andmed tulevad samale valdkonnale spetsialiseerunud osakondadest, mille tõttu on andmete kvaliteet üldiselt kõrge ja usaldusväärne.

Andmebaasi on kantud kõik Soomes üle ühe aasta elanud inimesed, kaasa arvatud eestlased. Tavaliselt registreeritakse inimesed viisa või elamisloa taotlemisel. Andmebaasi ei laeku lühiajalised ega illegaalselt riiki sisenenud rändajad. Tuleb märkida, et Soomes on illegaalse rände määr väga madal, seega võib eeldada, et suur enamus Soomes pikaajaliselt elavatest inimestest on andmebaasis esindatud (European Migration Network, 2022).

Andmebaasis on kõikidele isikutele märgitud sünniriigiks nende ema alaline koduriik sünnihetkel. See tähendab, et enamus enne Eesti taasiseseisvumist sündinud eestlaste koduriigiks on märgitud Nõukogude Liit. Seetõttu kasutati eestlaste defineerimiseks emakeele tunnust. Seega antud andmetes on märgitud eestlasteks kõik need, kelle emakeel oli andmebaasis märgitud eesti keeleks. Tulemusi esitati 20 aastasele perioodile vahemikus 1999–2019. Andmete kvaliteet tõusis märkimisväärselt peale 2004. aastat. Sotsiaalmajandusliku staatuse (Joonis 9) ja elamutüübi (Joonis 10) tunnustele lisati 2014. aastal juurde mõned

kategooriaid. Sellest tulenevalt tõuseb peale antud aastat „muu/teadmata“ kategooria arvud märkimisväärselt.

Rahvusvahelise rände keerukuse ja Eesti-Soome vahelise andmebaasi puudumise tõttu esines tagasirände määramisel oluline takistus. Nimelt, Soomest välja rändavate inimeste puhul märgitakse väljarände aasta, kuid mitte sihtriiki. Soomest lahkumist tähistab indiviidi andmebaasist kadumine (surma korral on märged andmebaasis olemas). See tähendab, et andmebaasist ära kadunud eestlane võis tagasi Eestisse rännata või edasi rännata järgmisse välisriiki. Sellest tulenevalt on tagasirände andmeid võimalik esitada kuni aastani 2018, kuna viimase andmebaasi aastaga (2019) kontrollitakse tagasirände teostamist (n-ö kas individ on riigist/andmebaasist lahkunud või mitte). Eesti ja Soome Statistikaametite andmete kohaselt on eestlaste ränne Soome pidurdunud ning Eesti Statistikaameti andmetel on märkimisväärne osa Eestisse rändajatest tagasirändavad eestlased. Seetõttu eeldatakse käesolevas töös, et enamus andmebaasist kaduvatest eestlastest rändavad tagasi Eestisse. Antud seisukohta toetab ka käesoleva töö käigus läbiviidud küsitluse tulemused. Nimelt, vaid 8% kõikidest küsitlusele vastanutest kavatses tulevikus Eestist erinevasse riiki rännata.

Üks oluline töö eesmärk oli anda ülevaade eestlaste arvukusest Soomes ning nende tagasirändest Eestisse. Sellest tulenevalt esitatakse andmebaasist saadud andmete analüüs tulpdiaagrammide ja tabelitega. Arvude ja osakaaludega on võimalik edasi anda antud ajaperioodil toimunud rände reaalne olukord.

## **2.2 Facebooki küsitlus**

Küsitluse eesmärgiks oli siduda andmestikust leitud üldised trendid rände põhjustega. Küsitlus viidi läbi Soomes elavate või seal mingil hetkel elanud eestlaste seas. Selleks kasutati elektroonilist küsitluse tööriista Google Forms. Tegemist oli peamiselt kinniste või poolavatud küsimustega, mis käsitlesid järgmisi teemasid (Lisa 2):

- Taustinformatsioon ja vastaja sotsiaaldemograafilised näitajad
- Elukoht ja majanduslik olukord
- Pere
- Eesti identiteet ja eestlus
- Rahulolu ja tagasiränne

Küsimustiku lõpus oli paar avatud küsimust, kus oli vastajal võimalus pikemalt oma tagasirände kogemustest rääkida.

Küsimustikku levitati erinevates Soomes elavaid eestlasi ühendavates gruppides (“Eestlased Soomes”, “FinEst- Eestlased Soomes EEFI”, “FinEst - Eestlased Soomes”, “Fin - Est eestlased Soomes” ja “Eestlased Soomes, Rootsisis, Norras ja Taanis”). Samuti kasutati andmekogumiseks lumepalli meetodit, mille kohaselt saadeti küsimustik Soomes elanud/elavatele tuttavatele, paludes neil see omakorda edasi saata valimisse sobivatele inimestele. Küsitlus oli internetis üleval 16 päeva ajavahemikus 08. aprill 2023 kuni 23. aprill 2023. Antud perioodil vastas küsimustikule 305 inimest. Küsimustiku levitamine interneti teel, eriti Facebooki gruppides võib endaga kaasa tuua teatud inimgruppide ala- või üleesindatuse (Smith, 2008). Antud küsitlusele vastanutest olid 234 (77%) naised ja 71 (23%) mehed. Naiste suur osakaal vastajate seas esineb tihedalt Facebookis läbiviidud küsitlustes. Keskaik (2013) koges sarnast olukorda enda küsitlust sarnastesse gruppidesse üles laadides. Ta pakkus välja võimalikuks põhjuseks naiste suuremat osakaalu valitud eestlasi ühendavates sotsiaalmeedia diasporaa gruppides. Tulemustest selgus, et naiste osakaal Soomes elavate ning sinna rändavate eestlaste seas on kõrgem meeste omast, mis võib osaliselt selgitada naiste üle-esindatust küsitlusel (Joonis 8). Üheks võimalikuks põhjuseks saab olla ka lihtsalt naiste aktiivsem osavõtt küsitlustele vastamises.

Küsimustik oli mõeldud täitmiseks hetkel Soomes elavale, kui ka juba tagasirännanud eestlasele. Seetõttu jaotus küsimustik peale taustinformatsiooni puudutavate küsimuste andmist kaheks. Vastates küsimusele “Kas Te olete Eestisse tagasi rännanud või plaanite seda tulevikus teha?” vastusevariantidega “Jah, olen juba tagasi rännanud”, suunati vastaja eraldi jaotisse, kus küsimused erinesid osaliselt. Tagasi Eestisse rännanud eestlasi oli küsitlusele vastanute seas vaid 40 (13%). Sellegipoolest on mainitud osakaal üsna märkimisväärne, kuna küsitlus postitati Soomes elavate eestlaste jaoks loodud gruppidesse.

Küsitlusandmete põhjal viidi läbi ka binaarne logistiline regressioonanalüüs. Mudeli sõltuvaks tunnuseks on küsimuse 4.1 “Kas ja millal kavatsete Eestisse naasta?” vastuste jaotumine “Jah, kavatsen” ja “Ei kavatse” kategooriatesse. Nii on võimalik hinnata vastajate tagasirände kavatsusi. Tuleb meeles pidada, et vastusevariantidest (Lisa 2) lähtudes teadsid tagasirände ajalist teostamist vähesed. Sellise kategoriseerimise tulemusel jaotus 115 “Jah, kavatsen” ja 65 vastajat “Ei kavatse” kategooriasse. Sõltumatuteks tunnusteks on mudelis sugu, vanus, haridustase, sotsiaalmajanduslik staatus, eluasemetüüp, suhtetüüp, abikaasa/elukaaslase rahvus, Soomes teenitud tulu kulutamise asukoht ning Eestis elavate suhtluspartnerite osakaal. Järelduste tegemisel võetakse arvesse ainult statistiliselt olulisi tulemusi (\* $p < 0.10$ , \*\* $p < 0.05$ , \*\*\* $p < 0.01$ ). Tehnilises mõttes kasutatakse binaarse logistilise regressiooni puhul tulemuste

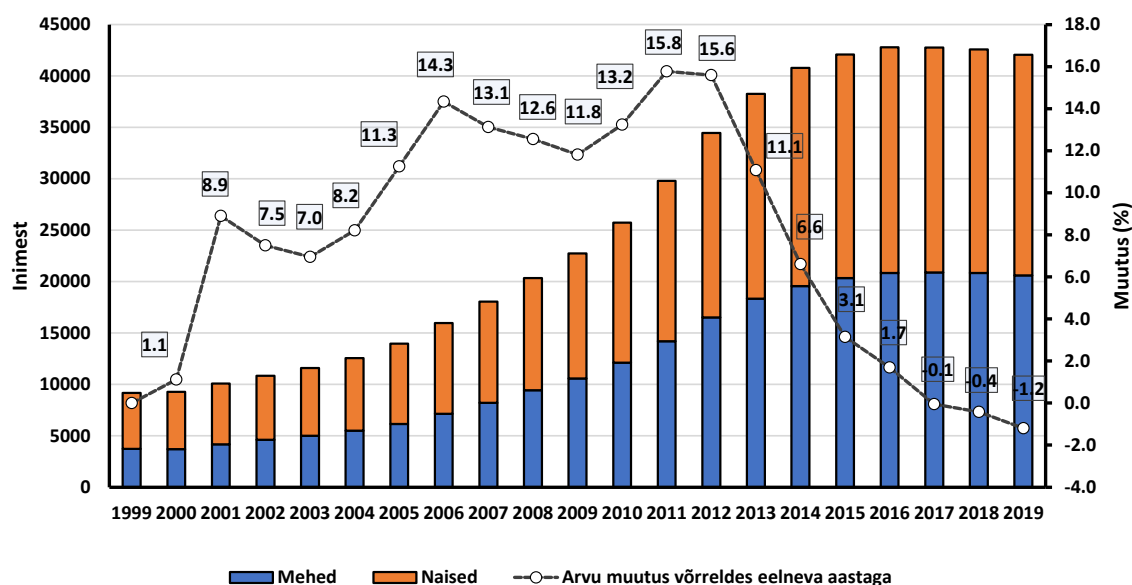


esitamiseks šansside (ing. k *odds*) suhet  $\text{Exp}(B)$  ehk tõenäosust kuuluda uuritavasse rühma võrreldes tõenäosusega kuuluda referentsrühma.  $\text{Exp}(B) > 1$  korral on šanss kuuluda tagasirändajate rühma suurem kui kuuluda referentsrühma (Soome jääjad) ning  $\text{Exp}(B) < 1$  korral väiksem võrreldes referentsrühmaga. Toome näiteks (Tabelis 2) abikaasa/elukaaslase rahvuse tunnuse. Näeme, et  $\text{Exp}(B)$  väärtus on 0.25 ( $p < 0.05$ ), mille lahutamisel 1-st saame 0.75 (75%). Tulemus näitab, et Soomlasega abielus olemine vähendab šanssi Eestisse tagasi rännata 75% võrreldes referentsgrupiga, milleks on eestlased, kellel on eestlasest abikaasa/elukaaslane.

### 3. Tulemused ja arutelu

#### 3.1 Eestlaste arv Soomes ja tagasiränne Eestisse

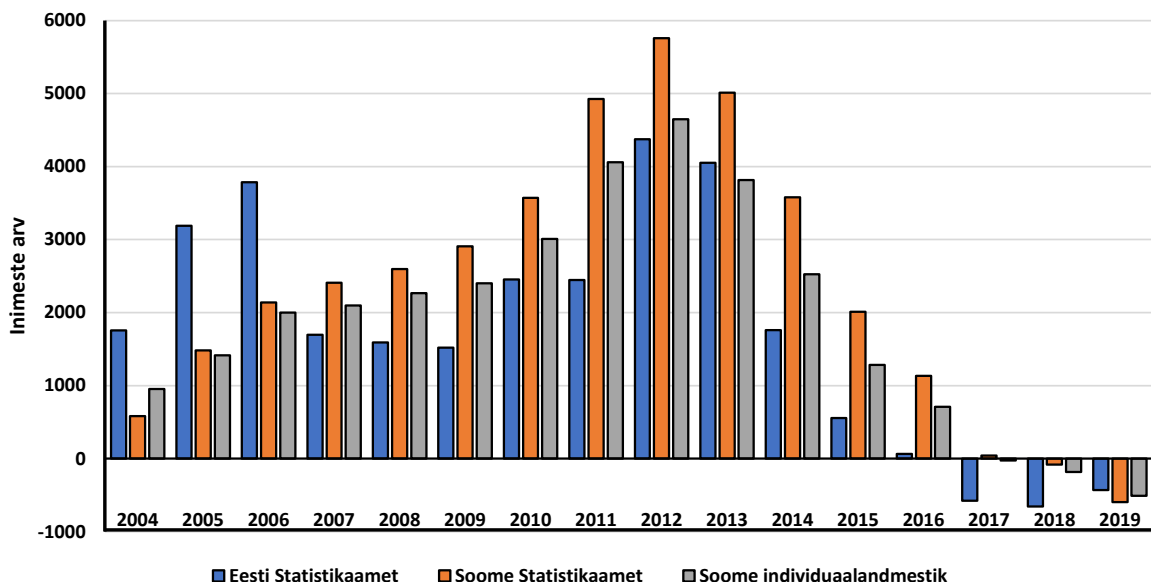
Üks olulisim tulemus on eestlaste arv Soomes ja selle kõikumine olenevalt piirkonda mõjutavatest teguritest (Joonis 5). Siinkohal tuleb jällegi märkida, et andmetes on esindatud ainult eesti keelt kõnelevad eestlased. Sellest tulenevalt on eestlaste arv Soomes oluliselt erinev eelnevalt välja toodud eestlaste arvuga (Joonis 2). Nähtavasti elas 2019. aastal töös kasutatud Soome andmebaasi järgi riigis 42 069 eesti keelt kõnelevat inimest (Lisa 1). See on 8791 inimest vähem, kui Soome Statistikaameti andmetel samal aastal (50 860) (Soome Statistikaamet, 2021). Seega võime eeldada, et puuduolevad pea 8800 inimest on eestlased, kelle emakeel on vene keel või mõni muu eesti keelest erinev keel. Sellegipoolest on üldine trend väga sarnane Eesti- ja Soome Statistikaameti andmetega.



**Joonis 5.** Eesti keelt kõnelevate inimeste arv, sooline koosseis ja selle muutus Soomes.

Eestlaste ränne Soome on olnud 21. sajandil väga sujuva iseloomuga. Sellegipoolest on võimalik andmetest välja lugeda kolm eelnevalt teada olevat rändelainet, kui võtame arvesse Soomes elavate eestlaste arvu suhtelise muutuse võrreldes eelneva aastaga (s.t protsendiline kasv/kahanemine). Sajandi vahetusega algas esimene suurem rändelaine Soome suunal. Ajavahemikus 2000-2004 kasvas Soomes elavate eestlaste arv iga aasta umbes 8%. Teine rändelaine algas 2004. aastal, kui Eesti astus Euroopa Liidu liikmesriigiks. Antud rändelaine ajal kasvas eestlaste arv keskmiselt 12% aastas. Tasub märkida, et eestlaste arvu kasv sellel

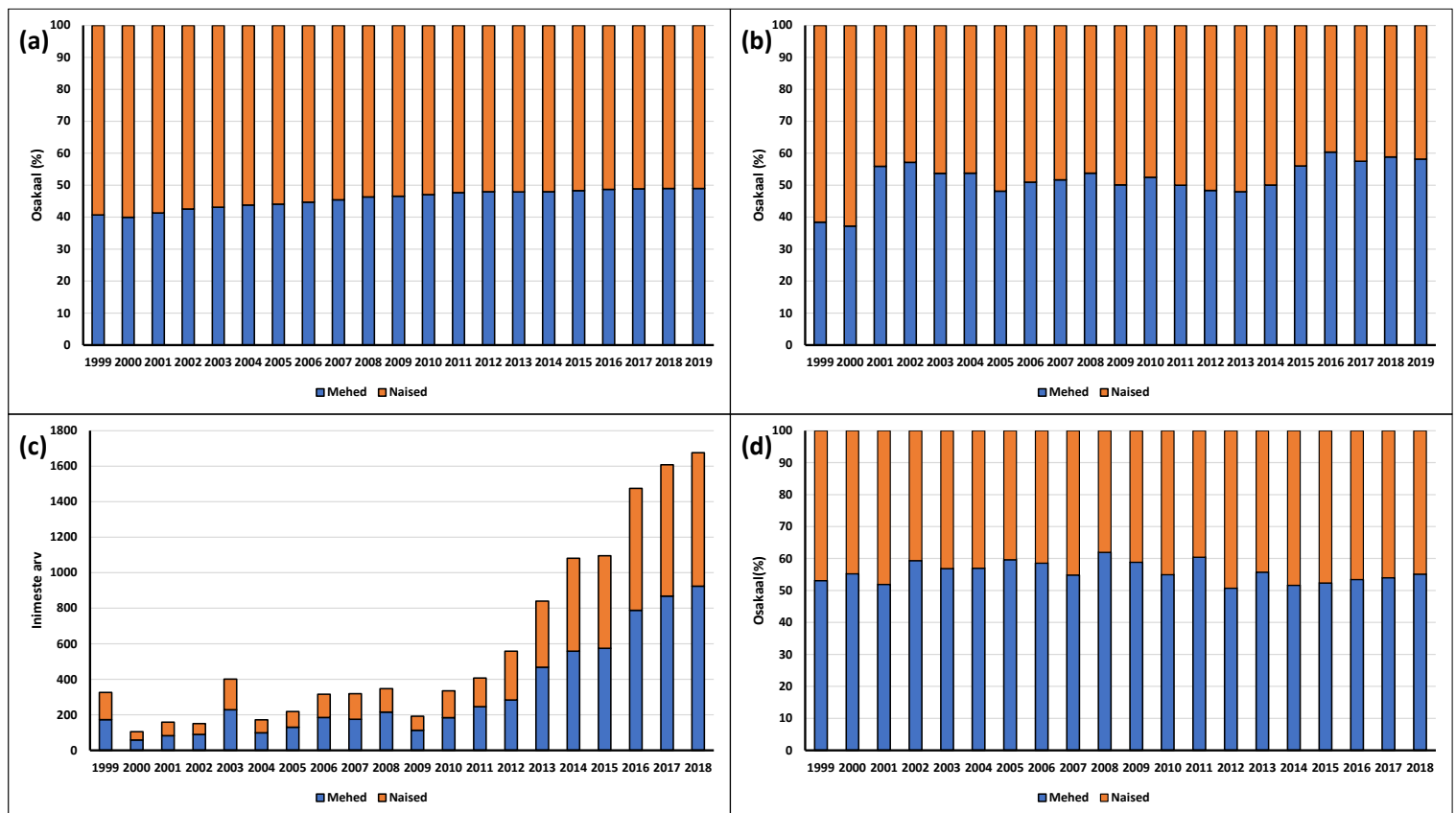
rändelainel saavutas oma tipu 2006. aastal, kui eestlaste arv kasvas 14,3% võrreldes sellele eelneva aastaga. Võibolla veidi vastuolulisena tunduvat on näha, et peale 2006. aastat eestlaste arvu kasv aeglustub mõnevõrra, mis tuleneb Soome rändepoliitikas tehtud muudatustest. Algselt kardeti, et Eesti Euroopa Liiduga ühinemisel tekib massiline eestlaste sisseränne Soome, mille tõttu keskmine palk väheneb oluliselt ning kohalikele soomlastele võetakse töökohad ära. Seetõttu väljastati eestlastele kuni kaheaastaseid töölepinguid, mille aegumisel pidid paljud eestlased Soomest lahkuma (Ministry of the Interior, 2019). Suur hulk rändelaine alguses (2004-2006) Soome rännanud eestlastest rändasid seetõttu tagasi aastatel 2006-2008 ning sellest tuleneb ka osaline sisserändajate arvu aeglustumine. Viimaseks rändelaineks võib lugeda aastaid 2011-2012, kui Soome avas täielikult oma tööturu eestlastele. Antud aastatel näeme ka kõige suuremat eestlaste arvu kasvu tervel perioodil (vastavalt 15,8% ja 15,6%), peale mida eestlaste arvu kasv aeglustus ning muutus 2017. aastal esmakordselt negatiivseks. Eestlaste sisse- ja väljarände andmed erinevad küll arvuliselt statistikaametite andmetega, kuid üldiselt trendid on väga sarnased (Joonis 6). Individuaalandmestikus ei ole eesti keelest erinevat keelt rääkivaid eestlasi kajastatud. Seetõttu on rändesaldo mõnevõrra madalam Soome Statistikaameti omast. Jooniselt on näha Eesti Statistikaameti andmetes suuri kõikumisi, mis on põhjustatud andmekogumisel kasutatava meetoodika muutmisest.



**Joonis 6.** Eestlaste rändesaldo Soomes erinevate allikate järgi.

Sisserändel Soome on soolised erinevused ajaga märkimisväärselt muutunud (Joonis 7). Kui 1999. aastal oli Soomes elavatest eestlastest 60% naised ja 40% mehed, siis 2019. aastaks on naiste ja meeste osakaalud peaaegu võrdsed (51% naised ja 49% mehed) (Joonis 7a). Üldiselt

on leitud, et mehed on altimad rändama (IOM, 2022). Joonistel on näha, et eestlaste puhul see vähemalt sajandi vahetusel paika ei pidanud. Sellegipoolest näeme trendi, mille kohaselt Soome rändavate eestlaste seas on iga aastaga rohkem esindatud mehed (Joonis 7b). Samuti on ka tagasirändel mehed rohkem esindatud (Joonised 7c ja 7d). Tuleb meeles pidada, et nendes andmetes ei ole esindatud lühiajalised rändajad. Võib eeldada, et lühiajaliste töörändajate hulgas on ülesindatud just füüsilist ehitustööd tegevad mehed - n-ö kalevipojad (Krusell, 2013). Naiste madalam esindatus väljarändes võib märkida nende paremat lõimumist Soomes.

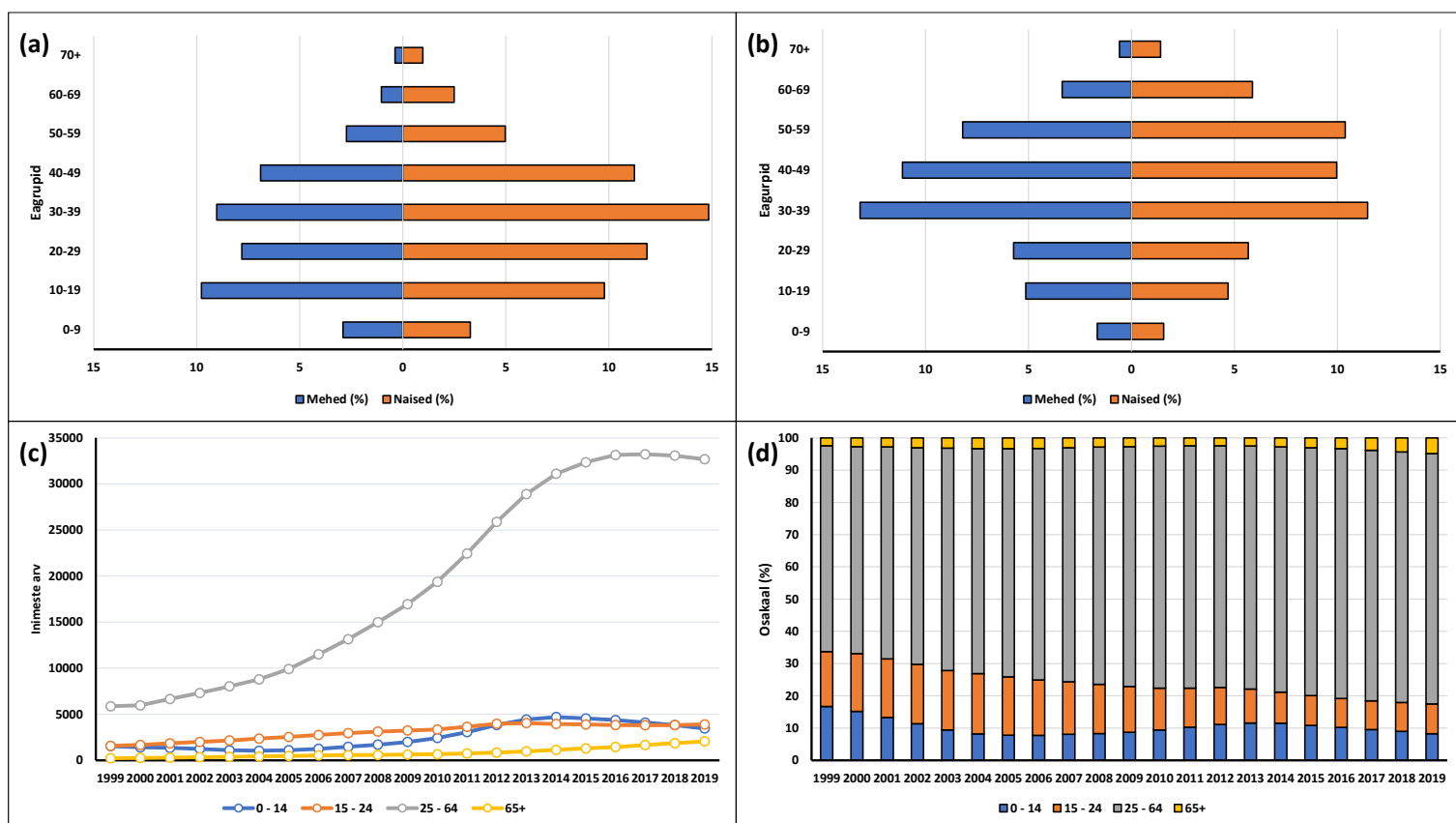


**Joonis 7.** Soomes elavate ja sealt tagasirännanud eestlaste sooline jaotus: (a) Eestlaste sooline jaotus Soomes; (b) Sooline jaotus Soome sisserännanud eestlaste hulgas; (c) Sooline jaotus Soomest tagasirännanud eestlaste hulgas; (d) Soolised osakaalud Soomest tagasirännanud eestlaste hulgas.

Soolised erinevused tulevad välja ka Soomes elavate eestlaste rahvastikupüramiidis (Joonised 7a ja 7b). Soomes elavate eestlaste rahvastikupüramiidides on näha märkimisväärseid muutusi, kui võrdleme aastaid 1999 ja 2019. Selgelt on näha, et 1999. aastal oli Soomes vähem mehi (40,6%) kui naisi (59,4%). Järgnevate aastate suurem meeste esindatus sisserändel on muutnud meeste ja naiste osakaalud peaaegu võrdseks aastaks 2019. Samuti on 20 aasta möödudes näha suuri muutusi ka eestlaste vanuselises jaotuses. Nähtavasti on meeste keskmine vanus madalam

naiste omast ning meeste esindatus 50+ vanuserühmades on üsna hädine. Mehed on rohkem esindatud vanusegruppides 30-39 ning 40-49.

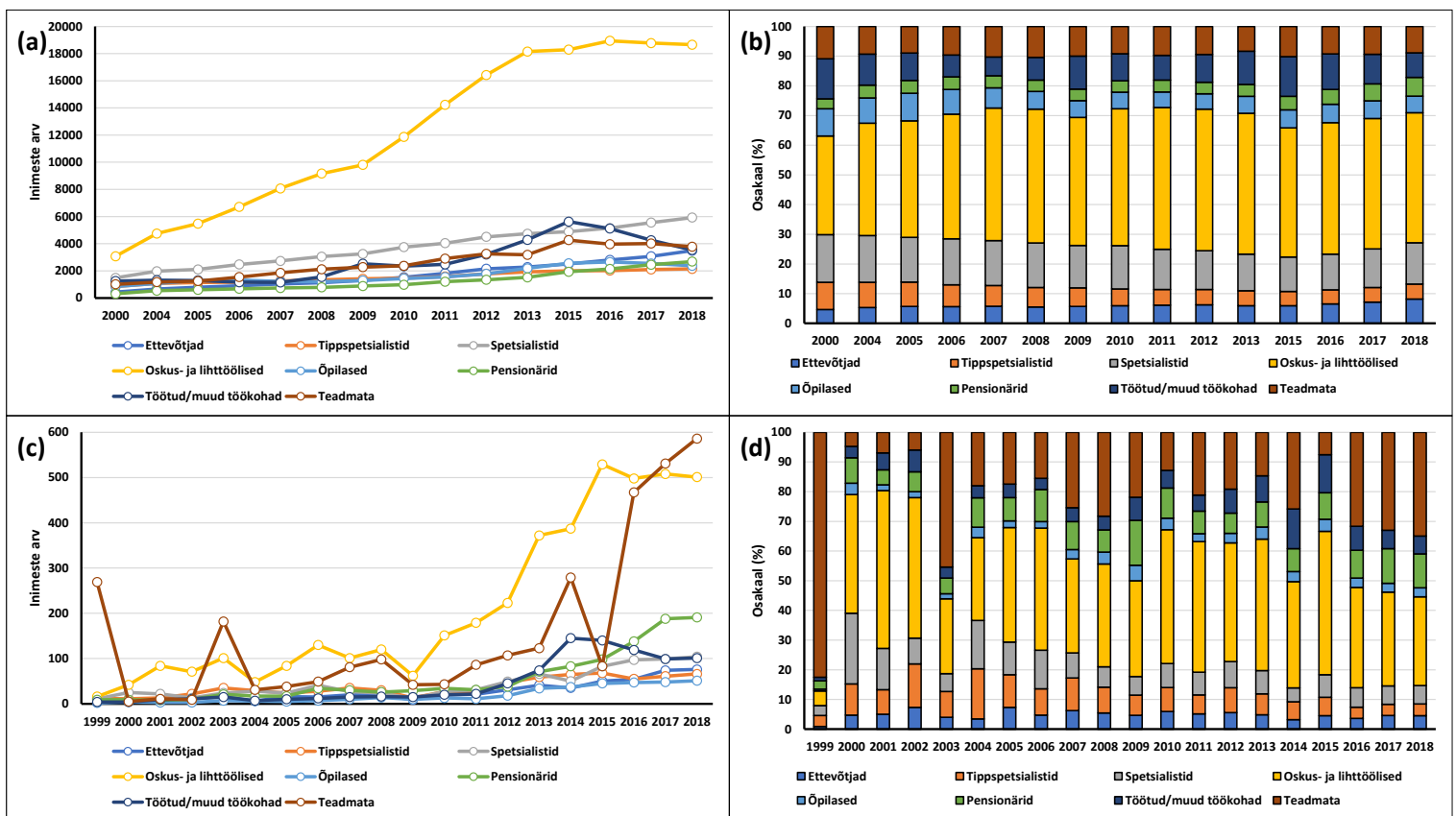
Keskmise Soomes elava eestlase vanus on 20 aastaga märkimisväärselt tõusnud (Joonised 7c ja 7d). Vanusevahemikus 0-24 olevate eestlaste osakaal on selle ajaperioodiga langenud 16,3% (33,8%-lt 17,5%-le). Samuti on samal perioodil 65% eagrupi osakaal kahekordistunud (2,5%-lt 4,9%-le). See tuleneb Soomes viibivate eestlaste vananemisest, kuid võimalik, et keskmine Soome rändav eestlane on vanem kui ta oli 15 aastat tagasi. Samuti on teada, et märkimisväärne noorte tööealiste eestlaste sissetulek Soome on pidurdunud, mis eelnevalt tagas antud kogukonna suhteliselt madala keskmise vanuse. Võib eeldada, et Soomes elavate eestlaste keskmine vanus kasvab tulevikus veel kiiremini, kuna sealsed eestlased vananevad ning eestlaste rändepotentsiaali vähenedes väljaränne Soome langeb. Samuti tähendab see, et tulevikus Eestisse tagasirändavate eestlaste vanus tõuseb iga aastaga.



**Joonis 8.** Soomes elavate ja sealt tagasirännanud eestlaste vanuseline jaotus: (a) Eestlaste soolis-vanuseline jaotus Soomes 1999. aastal; (b) Eestlaste soolis-vanuseline jaotus Soomes 2019. aastal; (c) Eestlaste vanuseline jaotus Soomes; (d) Eestlaste vanuselise jaotuse osakaalud Soomes.

Soomes elavatest eestlastest on suur enamus oskus- ja lihttöölised (Joonised 9a ja 9b). Nende osakaal on tõusnud üle 10% ajavahemikus 2000 (33,2%) - 2018 (43,8%). Andmetest on näha, et oskus- ja lihttöölise osakaal oli suurim 2011 aastal (47,8%) ning saavutas oma arvulise tipu 2016. aastal (18 943 eestlast). Kusjuures madala sotsiaalmajandusliku staatusega eestlaste osakaal on 2016. aastast alates langenud ning kõrgema sotsiaalmajandusliku staatusega eestlaste arv samal perioodil kasvanud. See võib kinnitada eelmiste uuringute tulemusi, mille järgi Soome rändavate eestlaste sotsiaalmajanduslik staatus algselt langeb, kuid seejärel tõuseb rändele eelnevaga võrdseks (Anniste ja Tammaru, 2014; Tammaru *et al.*, 2020). Üldiseid trende jälgides on näha, et eestlastest ettevõtjate, spetsialistide ja tippspetsialistide arv Soomes on terve perioodi vältel stabiilselt kasvanud ning samal ajal on oskus- ja lihttöölise arv stagneerunud ning isegi perioodi lõpus natuke langenud. Teisisõnu vähemalt antud perioodi lõpus näeme trendi, mille kohaselt Soomes elava eestlase sotsiaalmajanduslik staatus paraneb iga aastaga, mis võib olla märk eestlaste paremast lõimumisest Soomes.

Aina suurem osakaal tagasi rändavatest eestlastest on madala sotsiaalmajandusliku staatusega (Joonised 9c ja 9d). Kusjuures antud perioodil on märkimisväärselt kasvanud ka tagasirändavate ettevõtjate, spetsialistide ja tippspetsialistide arv. Sellegipoolest on nende osakaal langenud, sest samal perioodil on veel suuremal määral tõusnud oskus- ja lihttöölise osakaal. Peab tõdema, et riiki rändab ka rohkem madalama sotsiaalmajandusliku staatusega inimesi, kellest suur osa mingi aja möödudes tagasi Eestisse rändab. Huvitaval kombel on näha, et oskus- ja lihttöölise osakaal väljarändajate seas kasvab järsult peale 2010. aastat. On teada, et nende osakaal oli suurim 2011. aastal, peale mida see stabiilselt langema hakkas. Tekkinud trend võib toetada neoklassikalist majandusteooriat, mille kohaselt sisserändajal kaob põhjus tagasirändeks, kui ta on majanduslikult sihtriiki lõimunud (de Haas ja Fokkema, 2011). Antud teooria järgi rändavad tagasi just need, kes ei suutnud oma sotsiaalmajanduslikku olukorda parandada (Kunuroglu *et al.*, 2016; Cassarino, 2004). Eesti palkade ja heaolu kasvades võib tulevikus näha kõrgema sotsiaalmajandusliku staatusega eestlaste tagasirännet. Jällegi, eestlaste sotsiaalmajandusliku staatuse kasvuga võib tulevikus märkimisväärselt kasvada oma elukohta omavate eestlaste arv Soomes, mis võib negatiivselt mõjutada tagasirännet. Samuti on märkimisväärselt kasvanud pensionäride arv ning osakaal tagasirändajate seas. Soomes elavate eestlaste keskmise vanuse kasvu arvesse võttes võib eeldada, et pensionäride osakaal tagasirändajate seas jätkab kasvu ka tulevikus.

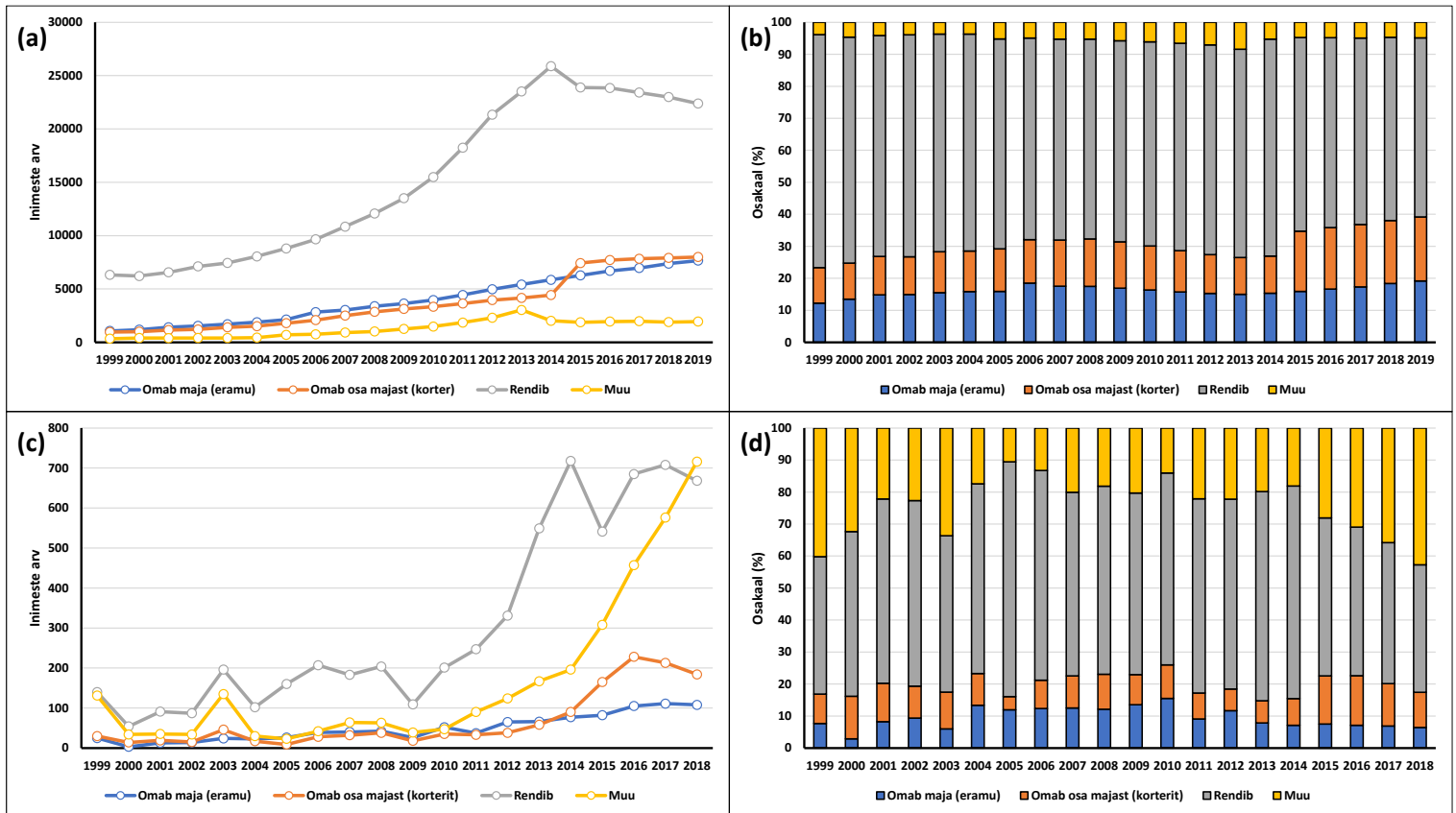


**Joonis 9.** Soomes elavate ja sealt tagasi rännanud eestlaste sotsiaalmajanduslik staatus: (a) Soomes elavate eestlaste sotsiaalmajanduslik staatus, (b) Soomes elavate eestlaste sotsiaalmajandusliku staatus osakaalud, (c) Soomest tagasirännanud eestlaste sotsiaalmajanduslik staatus, (d) Soomest tagasirännanud eestlaste sotsiaalmajandusliku staatus osakaalud.

Eestlaste elamutüübi valikus on ajaperioodil tekkinud palju muutusi (Joonised 10a ja 10b). 1999. aastal rentis oma elukohta ligi 73% Soomes elavatest eestlastest, kuid 20 aastaga on nende osakaal kukkunud 56% peale. Soomes elavatest eestlastest omas 1999. aastal vaid 23% oma elukohta, kuid 2019. aastaks oli see osakaal tõusnud 39%-ni. Märkatav on trend, mille kohaselt on eestlased hakanud üha enam investeerima Soome kinnisvara turgu. Eestlaste sotsiaalmajandusliku staatus kasvuga on see märk nende üha suurenevast institutsionaalsest lõimumisest Soomes.

Tagasi rändavate eestlaste elamutüübi valikus näeme täpselt vastupidist trendi (Joonised 10c ja 10d). Selgelt on näha trendi, mille järgi rentis enamus tagasi rändavatest eestlastest oma viimast elukohta. See tulemus on eriti märkimisväärne, sest üldiselt valitseb Soomes trend, kus iga aastaga väheneb üürikorteris elavate eestlaste osakaal. See on kooskõlas varasemate uuringutega, mille järgi sihtriigis elukohta investeerimine ehk struktuurselt lõimumine mõjutab negatiivselt tagasirände tõenäosust (Esser, 2004). Elukohta investeerimine on selge märk

struktuursest lõimumisest ning antud tulemus toetab seisukohta, mille järgi sihtriigis vähem lõimunud inimene rändab tõenäolisemalt tagasi (Jensen ja Pedersen, 2007; Dustmann, 2008). Eestlane, kes planeerib tulevikus Eestisse tagasi rännata või mujale välisriiki edasi rännata ei investeri Soomes elukohta ning pigem üürib ajutiselt eluaset. Selline mõtlemine on nähtav eriti hästi tänu suurele 2006-2008. aasta tagasirände lainele. Tagasi rändas eelkõige elukohta rentiv eestlane. Tõenäoliselt sai enamus nendest eestlastest kahe-aastase töörände viisa, mille järel pidid nad Eestisse naasma, mille tõttu enamus neist eelistas elukohta rentida.

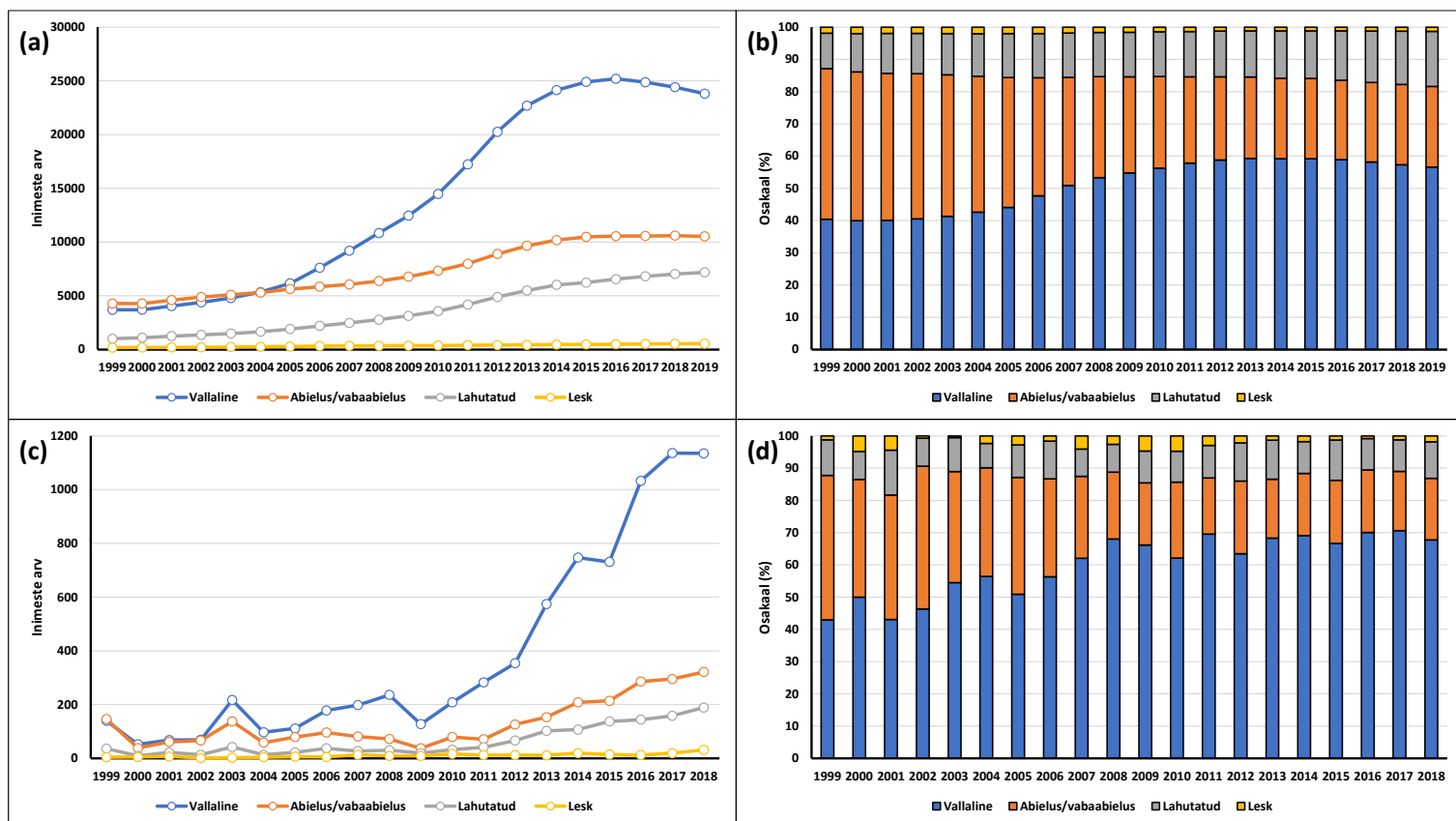


**Joonis 10.** Soomes elavate ja sealt tagasirännanud eestlaste elamutüüp: (a) Soomes elavate eestlaste elamutüüp, (b) Soomes elavate eestlaste elamutüüpide osakaalud, (c) Soomest tagasirännanud eestlaste elamutüüp, (d) Soomest tagasirännanud eestlaste elamutüüpide osakaalud.

Soomes elava eestlaste suhtestaatus on 20 aastaga märkimisväärselt muutunud (Joonised 11a ja 11b). Perioodi alguses 1999. aastal oli 46,7% Soomes elavatest eestlastest abielus või kooselu registreerinud ning 40,4% vallalised. Aastaks 2019 oli abielus olevate eestlaste osakaal langenud 21,7% ning vallaliste osakaal samal perioodil tõusnud 16,2%. Samuti tõusis lahutatud eestlaste osakaal 10,9%-lt 17,1%-ni. Sellegipoolest on joonistelt näha, et peale 2015. aastat oli abielus ja vallaliste eestlaste arv Soomes stagneerunud ning lahutatud eestlaste arv osaliselt kasvanud.



Selgelt on näha, et tagasi rändas üha enam vallalisi eestlasi (Joonised 11c ja 11d). Samal perioodil oli kasvanud Soome rändavate vallaliste eestlaste osakaal, mille tõttu oli nende suurem esindatus väljarändes loogiline. Sellegipoolest on arusaadav, et Soomest tagasi rändavate eestlaste seas oli vallaliste inimeste osakaal olnud terve perioodi vältel ebaproportsionaalselt suur, kui võrrelda seda Soomes elavate eestlaste osakaaludega. Kui 2019. aastal oli 56,6% kõikidest Soomes elavatest eestlastest vallalised siis tagasirändajate hulgas oli nende osakaal 67,7%. Eesti ja Soome kultuurilise ja geograafilise läheduse tõttu ei ole tagasirändajate suhtetüübi jaotus sarnane eelnevalt läbiviidud rahvusvaheliste tööde leidudega. Antud töö tulemused on vastuolus eelnevate töödega, kus on leitud, et abielus inimestel on suurem kalduvus tagasi rännata (Weber ja Saarela, 2019). Muidugi mõjutab Soomes pere loonud või sinna perega rännanud inimesi asjaolu, et nende puhul on tagasirände teostamine raskendatud. Üldised trendid suhtestaatuses on sarnased nii Soomes elavatel eestlastel, kui ka tagasirännanute seas.



**Joonis 11.** Soomes elavate ja sealt tagasirännanud eestlaste suhtestaatus: (a) Soomes elavate eestlaste suhtestaatus, (b) Soomes elavate eestlaste suhtestaatuste osakaalud, (c) Soomest tagasirännanud eestlaste suhtestaatus, (d) Soomest tagasirännanud eestlaste suhtestaatuste osakaalud.

### 3.2 Tagasirändajate profiil, rände põhjused ja lõimumise mõju tagasirändele.

Küsitluse valimisse jäi 305 vastajat, kellest 234 (77%) oli naised ja 71 (23%) mehed (Tabel 1). Vanuseline jaotus on mõnevõrra üllatav. Varasema kirjanduse järgi rändavad rohkem just noored tööealised inimesed (IOM, 2022). Euroopas oli 2021. aastal keskmine rändaja 30 aasta vanune (Eurostat, 2023). Küsitluses osaleja kõrge keskmine vanus võis tuleneda rände pikaajalisest iseloomust. Keskmiselt oli küsitluses osalenud vastaja elanud Soomes alates 2010. aastast ehk üle 12. aasta. Suure naiste osakaalu tõttu oli märkimisväärselt kõrge ka keskmine küsitlusele vastaja haridustase võrreldes Eesti keskmisega (Eesti Statistikaamet, 2023(2)). Naiste hulgas oli kõrghariduse osakaal väga kõrge (43%) võrreldes meestega (10%). Jällegi tuleb meeles pidada, et naised on siiski ebaoproportsionaalselt ülesindatud. Alg- ja põhiharidusega vastajaid oli vaid 17 (6%), kesk- ja kutseharidusega 164 (59%) ja kõrgharidusega vastajaid koguni 95 (35%). Küsitlusele vastanud eestlastest 73 (28%) elas Helsingis, 36 (14%) Vantaas, 32 (12%) Espoos, 27 (10%) Tamperes ning ülejäänud vastajad elasid väiksemates linnades ja asulates üle Soome.

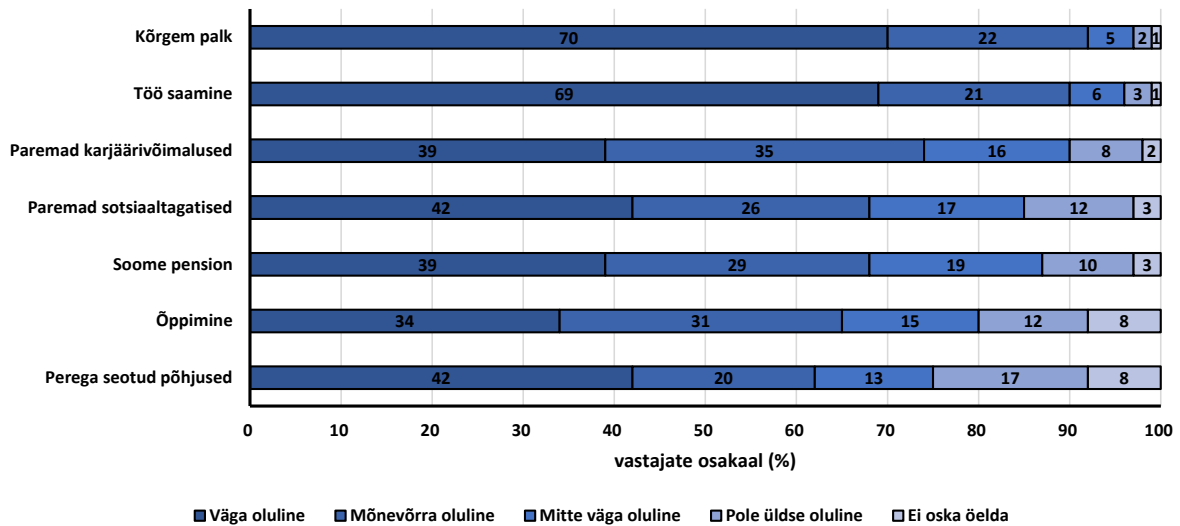
**Tabel 1.** Küsitlusele vastanute taustinformatsioon.

Tunnused	Arv (N=305)	Osakaal (%)
<b>Sugu</b>		
Mees	71	23.3
Naine	234	76.7
<b>Vanus</b>		
0 - 14	0	0
15 - 19	1	0.3
20 - 29	36	11.8
30 - 39	94	30.8
40 - 49	83	27.2
50 - 59	63	20.7
60 - 69	25	8.2
70+	3	1.0
<b>Haridustase</b>		
Alg/põhiharidus	20	6.6
Keskharidus	59	19.3
Kutseharidus	119	39.0
Kõrgharidus (bakalaureus)	64	21.0
Kõrgharidus (magister)	37	12.1
Kõrgharidus (doktor)	6	2.0
<b>Rahvus</b>		
Eesti	298	97.7
Vene	4	1.3
Soome	3	1.0

Tagasi Eestisse rännanud eestlasi oli küsitlusele vastanute seas vaid 40 (13%). Soomes viibivatest vastajatest (265) plaanis tulevikus Eestisse tagasi rännata 98 (37%). Sellise kavatsusega inimestest oli reaalseid ettevalmistusi tagasirändeks teinud 28 vastajat (11%) ning 70 (26%) inimest tahtis tulevikus tagasi rännata, kuid ei olnud rändeks ettevalmistusi teinud. Soome plaanis elama jääda 93 vastajat (35%) ning 18 (8%) vastajat plaanis Eestist erinevasse riiki edasi rännata.

Vaid väga väike hulk inimestest, kes soovisid tulevikus tagasi Eestisse rännata, oskas määrata selle eeldatava ajalise teostamise. Mõne kuu jooksul plaanis tagasi rännata vaid 10 (4%) inimest, 1-2 aasta jooksul 14 inimest (5%) ning järgneva 3-5 aasta jooksul 18 inimest (7%). Kindla plaaniga, kuid ilma otsese ajalise mõõtmega, plaanis tagasirännet 73 vastajat (28%). Ligi veerand vastajatest tagasirännet ei plaaninud ning ligi kolmandik ei osanud ajalist perioodi välja pakkuda. Selgub, et pea pooled (43%) vastajatest plaanisid tulevikus Eestisse tagasi rännata. Sellegipoolest lükkas enamus vastajatest tagasirände mitme aasta kaugusele tulevikku. Vastajate kõrgest keskmisest vanusest ning pikast rändeperioodist võib eeldada, et tagasirände põhjuseks võis olla pensioniea pidamine Eestis.

Kõige olulisemaks Soome suunalise rände põhjuseks oli kõrgemad palgad ja hästi maksva töö olemasolu (vastavalt 92% ja 90% vastanute jaoks oli see väga oluline või mõnevõrra oluline.) (Joonis 12). Paremaid karjäärivõimalusi pidas väga oluliseks 39% ja mõnevõrra oluliseks 35% vastajatest. Sarnaselt jaotusid ka kõik ülejäänud põhjused. Vähemalt mingil määral pidas oluliseks Soome poolt pakutavaid sotsiaaltagatise ning pensioni 68%, õppimist 64% ja perega seotud põhjuseid 62% vastanutest. Kõige vähem oluliseks märgiti perega seotud põhjused. Üldiselt suuri soolisi erinevusi ei esinenud, kuid märkimisväärselt erines hariduse ja perega seotud põhjuse olulisus olenevalt soost. Perega seotud põhjuseid pidas väga oluliseks 48% naistest ning mõnevõrra oluliseks 17%. Meestest märkis perega seonduvaid põhjuseid väga oluliseks vaid 25% ning mõnevõrra oluliseks 30%. Õppimine oli väga oluliseks rände põhjuseks 38% naistest ja mõnevõrra oluline 27%. Jällegi olid need põhjused madalama tähtsusega meeste arvates (vastavalt 20% ja 42%). Selgelt eristatav, et mehed rändavad tõenäolisemalt Soome raha teenimise eesmärgiga. Soome rändamise põhjused olid väga sarnased eelnevalt läbiviidud tagasirände kavatsuste küsitluste tulemustega. Kusjuures Soome rändamise põhjused olid sama jaotusega ka Eestisse tagasi rännanute seas. (Anniste ja Tammaru, 2014; Tammaru, Anniste ja Kangur, 2020).

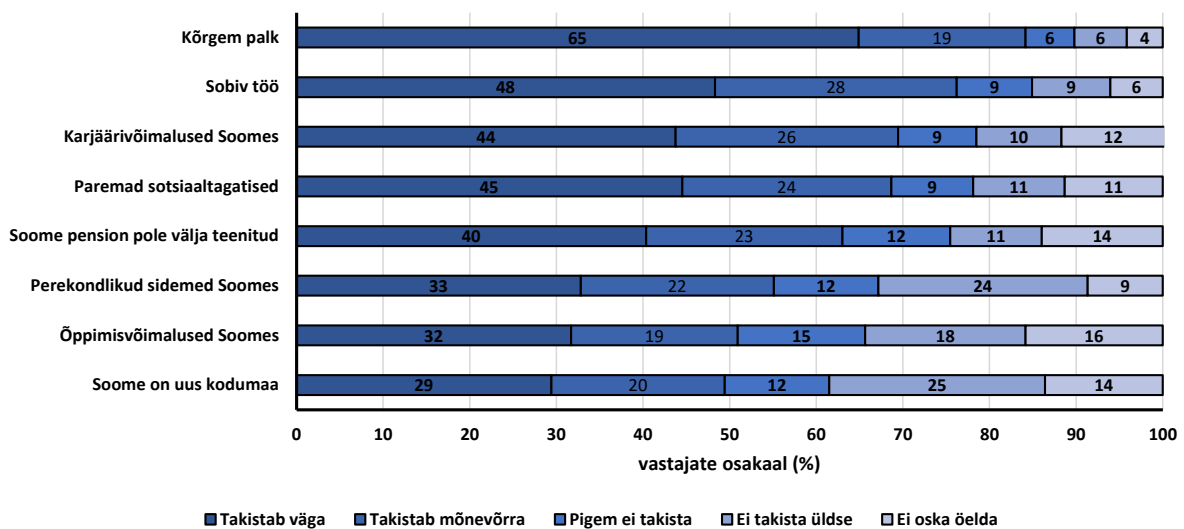


**Joonis 12.** Soome rändamise põhjused.

Tagasirännet takistavateks teguriteks märgiti samuti kõrgema palga teenimise võimalus ja sobiv töö Soomes (Joonis 13). Tagasirännet takistas töörandel tekitatud heaolu kasv ja institutsiooniline lõimumine, samuti ka paremate karjäärivõimaluste olemasolu Soomes ning Eestiga võrreldes paremad sotsiaaltagatised. Üldiselt olid jällegi tulemused sarnased eelnevalt läbiviidud eestlaste tagasirände kavatsuste uuringutega (Anniste ja Tammaru, 2014; Tammaru, Anniste ja Kangur, 2020). Olulise erinevusena võib välja lugeda kõikide tegurite suurema takistusastme esinemise vastajate seas, võrreldes eelnevate uuringutega. Oluliseks ja mõnevõrra oluliseks takistuseks määras koguni 50% vastanutest asjaolu, et Soomest oli saanud nende uus kodumaa. Kõrgest keskmisest vanusest ja rändeperioodist tingituna on võimalik, et küsitlusele vastajad olid keskmiselt rohkem Soome ühiskonda lõimunud. Sellegipoolest võib antud mõnevõrra murettekitav tulemus toetada Tarum (2014) poolt leitud trendi, mille kohaselt on eestlaste seas muutumas populaarsemaks pikemaajaline või isegi permanentne ränne välisriikidesse.

Sarnaselt Soome rändamise põhjustega esinesid soolised erinevused peamiselt hariduse ja perega seotud küsimustes. Naiste seas märkis perega seotud põhjused tagasirännet väga takistavaks 35% ja mõnevõrra takistavaks 22%. Meeste seas olid need osakaalud vastavalt 25% ja 23%. Sarnaselt perekondlikele põhjustele jaotusid naistel ka haridus väga takistavaks 34% ja mõnevõrra takistavaks 18%. Jällegi pidasid meessoost eestlased neid väiksemateks takistusteks (vastavalt 25% ja 22%). Kusjuures väikesed, kuid olulised soolised erinevused esinesid Soome kodumaaks tunnistamisel. Tunne, et Soomest on saanud uus kodumaa takistas väga tagasirännet 31% ja mõnevõrra 19% naiste puhul. Meeste seas takistas see jällegi vähem

(vastavalt 23% ja 22%). Sihtriigi kodumaaks tunnistamise saab märkida King ja Skeldon (2010) poolt määratletud sotsiaalkultuurilise lõimumise viimaseks etapi alla ning sellisel juhul muutub tagasirände teostamine väga ebatõenäoliseks (King ja Skeldon, 2010). See võib tähendada naiste suuremat lõimumist Soomes. Eestisse naasnute seas takistas kõige rohkem tagasirännet kõrge palk Soomes (63%). Üllatav ei ole ka see, et vaid vähestel takistasid tagasirännet perekondlikud tegurid (20%) või tunne, et Soomest on saanud uus kodumaa (12%). Üldiselt tagasirände teostamisel suuri raskusi ei kohatud. Suurimaks kohanemisega seotud raskusteks olid rahaliste vahendite vähenemine seoses palga langusega, lisaks ka korteri leidmine ning elukoha vahetusest tulenev stress.

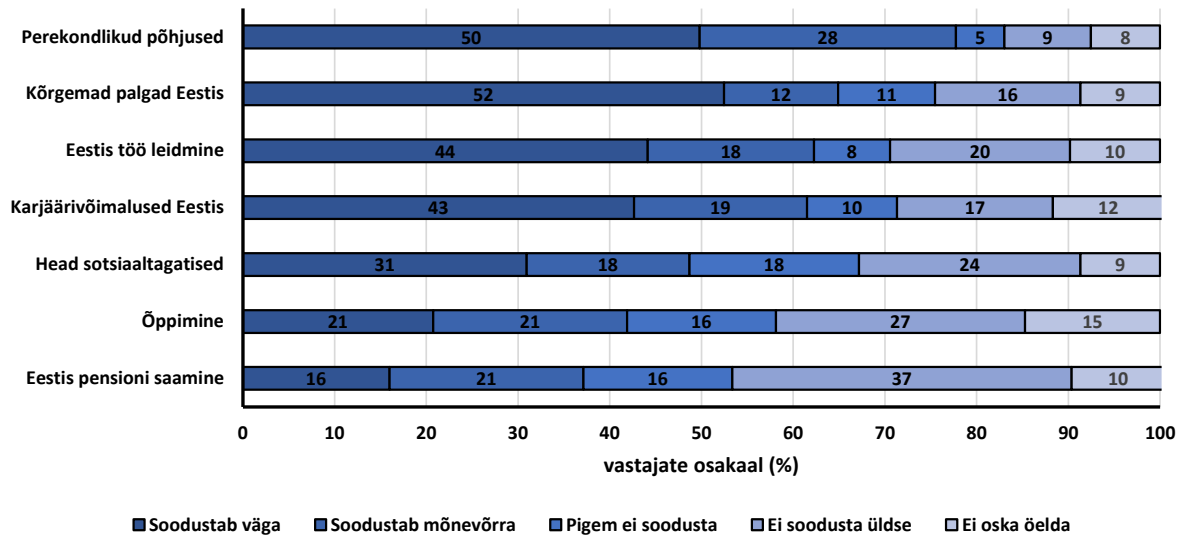


**Joonis 13.** Tagasirännet takistavad tegurid.

Võimalikku tagasirännet soodustava tegurina toodi välja perekondlikud põhjused (Joonis 14). Antud tulemus on kooskõlas eelnevalt läbiviidud uuringutega Eestis (Anniste ja Tammaru, 2014; Tammaru, Anniste ja Kangur, 2020) ning mujal maailmas (de Haas ja Fokkema, 2011; Constant ja Massey, 2003). Üle 60% vastajate puhul soodustaksid tulevikus tagasirännet Eesti, kus oleks tänasest kõrgemad palgad, paremad karjäärivõimalused ning kergem tööd leida. Umbes poolte vastajate tagasirännet soodustaksid ka head sotsiaaltagatised, hariduse omandamise võimalused ning Eestis pensioni teenimine.

Soodustavate tegurite seas soolisi erinevusi üldiselt ei esinenud. Ainuke tegur, mis erines oli paremate sotsiaaltagatiste hindamine. Meeste seas pidas häid sotsiaaltagatise Eestis väga soodustavaks 36% ja mõnevõrra soodustavaks 19%. Naiste seas olid hinnangud antud juhul madalamad (vastavalt 29% ja 17%). Tagasi rännanud eestlaste seas palju soodustavaid faktoreid ei olnud. Rännet soodustas mõnevõrra töö olemasolu naasmisel (58%) ning tuleviku

karjäärivõimalused kodumaal (58%). Kõige vähem soodustasid tagasirännet Eesti pakutavad sotsiaaltagatised (18%), pension (23%) ning palganumber (35%). Muidugi olid tagasi Eestisse naasmise peamiseks soodustavaks teguriks perekondlikud põhjused (88%). Tagasirännanud märkisid rände peamiseks põhjuseks perekonna, koduigatsuse ning soovi panna laps Eesti kooli.



**Joonis 14.** Tagasirännet soodustavad tegurid.

Üldiselt on näha, et Soome rännatakse eelkõige rahalistel eesmärkidel ja tagasi rännatakse perekondlikel põhjustel. Samuti on eristatav, et tagasirändel suured raskused puudusid. See võis tuleneda tagasirändaja teadmistest nii Soome kui Eesti kohta. Oli teada, millised olid rändega seonduvad kulud ja tulud ning nendega oldi arvestanud. Constant ja Massey, 2003 järgi on eelneva rände kogemuse ning siht-ja lähteriigi oludest teadlik olev inimene altim uuesti tulevikus rändama. Kahjuks kinnitab antud tulemust ka tagasi rännanud eestlaste soov tulevikus uuesti välisriiki kolida. Ligi pooled (45%) tagasirännanutest märkisid, et tahavad tulevikus uuesti Soome või mujale välisriiki pikaajaliselt elama kolida. Peamiseks põhjuseks märgiti rahalised raskused Eestis ning parem elukvaliteet välismaal. Veel mainiti negatiivseteks põhjusteks Eestis eksisteerivat töökultuuri, poliitilist olukorda ning langevat elukvaliteeti. Paaril juhul nenditi, et tagasirändeks motivaatorid puuduvad ning tagasirändajaid ei abistata piisavalt.

Töö käigus läbiviidud küsitlusele tehtud binaarse logistilise regressioonanalüüsi tulemused on toodud tabelis 2. Statistiliselt olulisel määral ( $p < 0.05$ ) oli tagasiränne ebatõenäoline nende eestlaste hulgas, kellel oli soomlasest abikaasa või elukaaslane. Sihtriigis elukaaslase leidmine

on sotsiaalkultuurilise lõimumise üheks viimaseks etapiks, mille saavutamisel tagasirände tõenäosus langeb järsult (Haug, 2008; de Haas ja Fokkema, 2011).

Eelnevas tagasirände kavatsuste uuringus leiti, et majanduslik lõimumine oluliselt tagasirände kavatsusi ei mõjuta (Tammaru *et al.*, 2020). Läbiviidud analüüsist oli aga statistiliselt olulisel määral ( $p < 0.01$ ) näha, et need eestlased, kes kulutasid teenitud tulu Soomes olid märkimisväärselt vähem tõenäolised (80%) tagasirännet planeerima. See on kooskõlas rahvusvahelise kirjandusega, mille kohaselt tagasirände tõenäosus langeb, kui sisserändaja teeb investeeringuid sihtriigis (de Haas *et al.*, 2014; Esser, 2004). Samuti mõjutas tagasirännet negatiivselt eestlaste sotsialiseerumine teiste eestlastega kodumaal. Nähtavasti tõusis tagasirände kavatsus kooskõlas Eestis elavate suhtluspartnerite osakaaluga. Teisisõnu, eestlased, kes ei loonud sõprussuhteid Soomes ning hoidsid häid hargmaseid suhteid Eestis elavate eestlastega, olid vähem sihtriiki sotsiaalkultuuriliselt lõimunud ning olid altimad tulevikus naasma.

Regressioonanalüüsi lisati ka kontrolltunnused, mis esinesid Soome individuaalandmestikus (sugu, vanus, sotsiaalmajanduslik staatus, elamutüüp ja suhetüüp), et võimaluse korral siduda küsitluse tulemused andmebaasi omadega. Analüüsi tulemustest on näha, et antud tunnuste seosed ei olnud üldiselt statistiliselt olulised. See oli vähemalt osaliselt põhjustatud väiksest valimist ( $N=305$ ). Ainukeseks erandiks oli suhetüüp, kus oli näha nõrka ( $p < 0.10$ ) statistiliselt olulist tulemust. Eestisse tagasirände kavatsused olid oluliselt madalamad abielus eestlaste seas. Antud tunnuse korral oli Eestisse tagasi rändamise kavatsus koguni 77% võrra madalam.

**Tabel 2.** Erinevate sotsiaalmajanduslike tunnuste mõju tagasirände kavatsusele.

<b>Tunnused</b>	<b>Exp(B)</b>
<b>Abikaasa/elukaaslase rahvus (vrd. eestlane)</b>	
Soomlane	0.246**
<b>Soomes teenitud tulu kulutamine (vrd. kulutan pigem Soomes)</b>	
Kulutan Eestis	3.26E+06
Kulutan pigem Eestis	1.61E+08
Kulutan võrdselt mõlemas riigis	2.649
Kulutan Soomes	0.202***
<b>Suhtluspartnerite asukoht: Eesti (vrd. mitte ükski/ üksik)</b>	
Valdav enamus	66.712***
Rohkem kui pooled	54.887***
Ligikaudu pooled	13.287***
Vähem kui pooled	3.847
<b>Suhtetüüp (vrd. lahutatud)</b>	
Vallaline	1.255
Abielus	0.232*
<b>Sugu: Mees (vrd. naine)</b>	
	1.596
<b>Vanus (vrd. 60 - 69)</b>	
20 - 29	1.033
30 - 39	2.519
40 - 49	0.614
50 - 59	1.616
<b>Haridus (vrd. kutseharidus)</b>	
Alg/põhiharidus	4.932
Keskharidus	0.633
Kõrgharidus	1.398
<b>Sotsiaalmajanduslik staatus (vrd. tudeng, töötu, pensionär)</b>	
Ettevõtja, (tipp-)spetsialist	0.933
Lihttööline, klienditeenindaja	1.681
Oskustööline	0.684
<b>Eluasemetüüp Soomes (vrd. korter ridaelamus)</b>	
Korter paljude korteritega majas	0.884
Ühepere- või paariselamu	0.606
Osa pereelamust	2.029
Majutusasutus (hotell, hostel)	1.10E+08

Olulisuse tasemed: \*p< 0.10, \*\*p< 0.05, \*\*\*p< 0.01

### 3.3 Eesti ja Soome vahelise eestlaste rände võimalikud tulevikusuunad

Tuleb meeles pidada, et Soome individuaalandmestikust saadud andmed kehtivad eesti keelt kõnelevate eestlaste kohta. Osalt on see positiivne, sest eelnevalt ei ole keele järgi eestlaste arvukust Soomes hinnatud. Sellegipoolest on oluline tulevikus uurida ja võrrelda eesti keelt kõnelevate eestlaste lõimumisnäitajaid teiste Eestist pärit inimestega. Samuti tuleb nentida, et



andmete aegrida (1999-2019) ei hõlma COVID-19 pandeemiat ning sellele järgnenud majanduslikku ebastabiilsust. Teatavasti esines pandeemia aastatel hulgaliselt reisimispiiranguid, majanduslike raskusi ja tarneahelate osalist kokkukukkumist (McAuliffe ja Triandafyllidou, 2021). Suure tõenäosusega mõjutas ülemaailmne pandeemia ja sellega seotud kaasmõjud Eesti-Soome vahelist rännet. Sellest tulenevalt esineb eestlaste rändel Soome aastatel 2019-2023 järgmine ja väga märkimisväärne tühimik, mis tuleks tulevikus täita, et anda detailsem ülevaade antud rändekoridorile.

Eestlaste sotsiaalmajandusliku staatuse paranemine ja nende aina suurem investeerimine Soome kinnisvara turgu on selge märk kõrgeenenud institutsionaalsest lõimumisest. Eesti keelt kõnelevate inimeste üldarv Soomes langeb, kuid nende lõimumise määr kasvab. Trendide kohaselt eestlaste sotsiaalmajanduslik staatus Soomes kasvab iga aastaga, kuid tagasirändajate hulgas on nende esindatus ebaproportsionaalselt väike. See tähendab, et Soome rändav kõrge sotsiaalmajandusliku staatusega või seal karjääriredelil tõusnud eestlane on paremini lõimunud ning vähem tõenäolisem tagasi rändama.

Lõimumise mõju on osaliselt näha ka tagasirändavate eestlaste suhtestaatuses. Trendi kohaselt kasvab vallaliste osakaal Soomes elavate eestlaste seas iga aastaga, kuid tagasirännanute hulgas on nende osakaal veel kõrgem. Abielus inimeste puhul on ränne üldiselt raskendatud. Pere ja veel enam lastega elukoha vahetusega seotud kulud nagu töö otsimine, kooli või lasteaia koha leidmine on olulised tõkked, mis demotiveerivad rännet. Veel enam, elukaaslase leidmine on sihtriigis sotsiaalkultuurilise lõimumise lõpptulem, mille puudumisel on rändega seotud kulud madalamad (King ja Skeldon, 2010).

RITA-Ränne projektis leiti majandusliku tulu-kulu analüüsi alusel, et Eesti riigi jaoks on rahaliselt kõige tulusam tagasi rändav eestlane vähemalt osa oma nooruspõlvest veetnud välismaal ning seal ka oma haridustee lõpetanud (Tammaru *et al.*, 2021). Sellest tulenevalt on riigieelarve seisukohalt kulukaim periood veedetud välismaal ning nüüd hakkab noor tagasirännanu maksude kaudu riigieelarvesse tulu teenima. Muidugi on sellist tüüpi inimesi väga vähe. Andmebaasi ja küsitluse tulemuste järgi on näha, et Soomes elavate eestlaste keskmine vanus on viimase 20 aastaga märkimisväärselt kasvanud ning Eesti rahvastikutrende järgides võib eeldada, et Soome diasporaa vananeb tulevikus veel kiiremini. Seda enam, et küsitlusele vastanute keskmine vanus oli kõrge ja umbes kolmandik nendest lükkas tagasirände mitme aasta kaugusele tulevikku. Võib eeldada, et tulevikus on tagasi rändav eestlane pigem tööea lõpus või pensionieas olev inimene. Tuleb märkida, et rahvastikupüramiidi järgi (Joonis

8) on selles eagrupid mitmekordselt esindatud naissoost eestlased, mis võib tähendada, et tulevikus on vähemalt selles eagrupid naised rohkem esindatud. Võib eeldada, et tulevikus tööjõupuudust tagasiränne oluliselt pidurdama ei hakka. Vastupidiselt, pensionipõlves tagasi rändav eestlane tekitab märgatavaid kulutusi terviseteenustega seotud valdkondades (Tammaru *et al.*, 2021). Selgelt on näha, et riigi kulude ja tulude vaatenurgast on hetke olukord kriitiline. Välja rändav kõrgelt haritud eestlane töötab pikaajaliselt välismaal ning tööea lõpus või pensionieas rändab tagasi Eestisse, et siin pensionipõlv veeta. Riigi vaatenurgast kulukaimad eluperioodid veedetakse Eestis ning tulurohkeimad välismaal. Samuti tähendab see, et märkimisväärne osa tuleviku tagasirändajatest ei aita leevendada vananemise ja tööjõupuudusega seotud probleeme, vaid hoopis süvendavad neid. Arvestades, et eestlaste seas on muutumas populaarsemaks pikaajaline või permanentne ränne välismaale võib surve Eesti majandusele tulevikus veel rohkem tõusta (Tarum, 2014).

Andmebaasi tulemustest on teada, et mehed on altimad nii rändama kui tagasi rändama. Samuti rändavad üldiselt tagasi just liht- ja oskustöölised. Küsitluse tulemuste kohaselt olid Soome rändavad naised väga kõrgelt haritud eriti meestega võrreldes. Käesoleva töö andmestik kinnitab varasema kirjanduse leide, mille kohaselt madalama sotsiaalmajandusliku staatusega ning seetõttu vähem lõimunud inimesed on tõenäolisemad tagasi rändama (Kunuroglu *et al.*, 2016; Cassarino, 2004; de Haas ja Fokkema, 2011). Antud seisukohast lähtudes võib väita, et naissoost eestlased on Soomes paremini lõimunud kui mehed. Lõimumist mõjutab tugevalt inimese töökoht sihtriigis, mis on omakorda otseselt mõjutatud haridustasemest. Eestis oli 2015. aastal kõrgharitud umbes 42% naistest ning vaid 25% meestest, kusjuures trendi kohaselt see vahe kasvab iga aastaga (Valk, 2016). Näeme jällegi riigi tulude ja kulude seisukohast negatiivset trendi, kus vähemalt naiste puhul rändab välja kõrgharitud kõrge palgaline eestlane, kellel on lõimumise määr suurem ning tagasirände tõenäosus väiksem. Seda seisukohta toetab ka küsitluse tulemus, mille kohaselt meeste jaoks olid Soome rändel olulisemad rahalised põhjused ja naiste jaoks perekondlikud. Tagasi rändab tõenäolisemalt madalama haridustaseme ning palgaga meessoost isik. Mõnevõrra tõstab riigi tulu lühiajaline pendelrändaja, kellest enamus on mehed (Krusell, 2013).

Töö koostamise käigus läbiviidud küsitluse ühe tulemusena saadi teada, et Soomes viibivatest eestlastest olid mõelnud tagasirändele vaid 37%. Huvitav on võrrelda antud tulemust Keskaik (2013) poolt läbiviidud küsitluse tulemustega, kus selliste inimeste osakaal oli pea kahekordne (66%) (Keskaik, 2013). Mõlemal juhul küsitleti välismaal elavaid eestlasi, kuid eelmainitud küsitluse puhul oli vastajate keskmine vanus 29,5 aastat, mis on märkimisväärselt noorem

käesoleva töö käigus läbiviidud küsitluse vastajatest. See võib anda märku, et noortel väliseestlastel on suurem soov tulevikus Eestisse naasta. Muidugi tuleb tõdeda, et tagasirände kavatsus ei tähenda kindlat tagasirännet ning selle pikemal edasilükkamisel võib see soov kaduda. Tuleb taas esile tõsta murettekitav tulemus käesoleva töö käigus läbiviidud küsitluse analüüsid. Nimelt, oluliseks ja mõnevõrra oluliseks takistuseks määras koguni 50% vastajatest asjaolu, et Soomest oli saanud nende uus kodumaa. See on oluliselt suurem eelnevalt läbiviidud rändekavatsuste uuringute tulemustest (Anniste ja Tammaru, 2014; Tammaru *et al.*, 2020). Kusjuures Soome kodumaaks tunnistajate osakaal oli suurem naissoost vastajate seas. Antud tulemusele tasub juurde lisada Tarum (2014) poolt leitu, mille kohaselt on eestlaste seas populaarsemaks muutunud soov pikaajaliselt või permanentselt välismaal elada. Antud tegurite koosmõjul võime tulevikus näha eestlaste suuremat lõimumist välismaal ning sellest tulenevat tagasirände langust.

Tulevikusuunad Eesti-Soome vahelisel eestlaste rändel on ebaselged. Tänapäevaste andmete kohaselt on näha tagasirändavate eestlaste arvu suurenemist. Eesti sotsiaalmajandusliku heaolu kasvust lähtudes võib eeldada, et vähemalt lähitulevikus see trend jätkub. Seda eriti, kui võtta arvesse, et eestlaste suurimaks rände põhjuseks on rahalised ja karjääriga seotud tegurid. Rändeteguritest tulenevalt võib tekkida olukord, kus Eesti palgad jõuavad järgi Soome tööturule ning kõrge sotsiaalmajandusliku staatusega eestlased rändavad tagasi Eestisse, sest põhjus Soomes elamiseks selleks hetkeks puudub. Tulevikus võib näha keskmise tagasirändaja vanuse senisest kiiremat kasvu. See tuleneb Soomes elavate eestlaste vananemisest, mis on omakorda kiirendatud eestlaste rändepotentsiaali languse ja keskmise rändaja vanuse kasvu koosmõjust. Kusjuures antud vananemist kiirendavad tegurid võivad tulevikus tagasirändajate arvu negatiivselt mõjutada. Eesti elanikkonna ning diasporaa vananemisest lähtudes näeme tulevikus tõenäoliselt osalist tagasirände trendi kasvu, mis saavutab üsna kiirelt oma tipu, mille järel tagasiränne stagneerub ning seejärel kiirelt jälle langeb. See tuleneb osaliselt vananemisest ja faktist, et iga aastaga langeb rände-eas olevate eestlaste arv.

Eeldades tulevikus Eesti jätkuvat arengut ning sotsiaalmajandusliku heaolu kasvu, siis langeb tõenäoliselt Soome suunaline ränne veel enam. See omakorda tähendab, et mingil hetkel on enamus kehvasti Soomes lõimunud eestlasi Eestisse naasnud või mujale välisriiki edasi rännanud. Selleks hetkeks moodustavad Soome diasporaa eestlased, kes on kohalikku ühiskonda tugevalt lõimunud ning kelle puhul tagasiränne on väga ebatõenäoline. Eestlaste Eestisse tagasipöördumise jaoks on vaja rakendada erinevatest vaatenurkadest tegutsevaid

poliitikaid ning strateegiaid. Balti Uuringute Instituut avaldas 2022. aastal Eesti väliskogukondade ja diasporaa liikmete uuringu, kus lisaks poliitikakujundamise soovitustele nenditi, et ilma realistlike ja mõõdetavate eesmärkidega jäävad diasporaad käsitlevad strateegiad üldjuhul lühiajalisteks ja vähe mõjukaks (Kaldur, 2022). Väliskogukondade suuruse, profiili ja sotsiaalmajanduslike tunnuste hindamine on seetõttu esmane ning äärmiselt vajalik alguspunkt Eesti diasporaa uuringutes. Antud andmete puudumisel on iga tulevikus rakendatav mõõdik äärmiselt algelistest ja sageli aegunud põhiseisukohast lähtuv ning seega läbikukkumisele määratud.

## Kokkuvõte

Rahvastiku vananemine, tööjõupuudus ning sotsiaalmajandusliku heaolu kasv on muutnud eestlaste tagasirände üheks olulisemaks Eesti demograafiat mõjutavaks rahvastikuprotsessiks. Sotsiaalkultuuriline ja majanduslik lõimumine mõjutab märkimisväärselt inimeste tagasirände tõenäosust. Käesoleva magistritöö eesmärk oli anda ülevaade eestlaste tagasirändele Soomest ning seda mõjutavatest sotsiaalmajanduslikest teguritest. Samuti leiti seos sotsiaalkultuurilise ja struktuurse lõimumise ning tagasirände vahel.

Töös püstitatud eesmärgi täitmiseks kasutati Soome individuaalandmebaasi ning eestlaste diasporaa Facebooki gruppides läbiviidud küsitluse andmeid. Soome individuaalandmebaasi andmetele toetudes analüüsiti Soomes elavate ja sealt tagasi rännanud eestlaste profiili ja sotsiaalmajanduslike näitajaid, et selgitada mineviku trende ning pakkuda välja võimalikke tuleviku arengusuundumusi. Taustinformatsiooni täiendamiseks ja tagasirände põhjuste uurimiseks läbiviidud küsitluse andmete visualiseerimiseks kasutati sagedustabeleid, jooniseid ning binaarset logistilist regressioonanalüüsi.

Töö tulemusena anti detailne ülevaade eesti keelt kõnelevate eestlaste arvukusest ja selle kõikumisest Soomes. Andmebaasi andmeid võrreldi Eestis Statistikaameti omadega, mis kinnitas sihtriigi andmete asjakohasust diasporaa uuringutel. Eestlaste sotsiaalmajanduslik staatus Soomes kasvab iga aastaga, kuid tagasirändajate hulgas on nende esindatus ebaproportsionaalselt väike. Teisisõnu, kõrgepalgalised jäävad ning madalapalgalised naasevad. Lõimumise mõju väljendub ka tagasirändavate eestlaste suhtestaatuses. Vallaliste osakaal Soomes elavate eestlaste seas kasvab iga aastaga, kuid tagasirännanute hulgas on nende osakaal veel kõrgem.

Andmebaasi ja küsitluse tulemuste põhjal on näha, et Soomes elavate eestlaste keskmine vanus on viimase 20 aastaga märkimisväärselt kasvanud ning Eesti rahvastikutrende järgides võib eeldada, et Soome diasporaa vananeb tulevikus veel kiiremini. Võib eeldada, et tulevikus tagasirändav eestlane on pigem tööea lõpus või pensionieas olev inimene. Seda seisukohta toetab ka küsitlusele vastanute kõrge keskmine vanus ja kavatsus lükata tagasiränne mitme aasta kaugusele tulevikku. See tähendab, et tulevikus tööjõupuudust tagasiränne oluliselt pidurdama ei hakka. Vastupidiselt, pensionipõlves tagasirändav eestlane tekitab märgatavaid kulutusi tervisteenustega seotud valdkondades. Eesti riigi kulude ja tulude vaatenurgast on hetke olukord kriitiline. Eestist rändavad välja kõrgelt haritud eestlased, kes töötavad pikaajaliselt välismaal ning tööea lõpus või pensionieas rändavad tagasi Eestisse, et siin

pensionipõlv veeta. Riigile ei ole see kasulik, kuna tagasirändajad veedavad kulukaimad eluperioodid Eestis ning tulurohkeimad välismaal. Samuti tähendab see, et suur osa tulevikus Eestisse tagasirändajatest ei aita vähendada vananeva rahvastiku ja tööjõupuudusega seotud probleeme vaid hoopis süvendavad neid.

Andmebaasi tulemuste kohaselt on teada, et mehed on altimad rändama ning tagasirändama, kuigi eestlaste sooline jaotus Soomes on üldiselt võrdne. Sellest saab järeldada, et naissoost eestlased on Soomes paremini lõimunud kui mehed. Seetõttu on riigi tulude ja kulude seisukohast taas märgata negatiivset trendi, mida iseloomustab vähemalt naiste puhul kõrgharitud kõrge palgaliste eestlaste väljarändamine, kellel on tagasirände tõenäosus väiksem, sest lõimumise määr suurem. Sarnane seisukoht ilmnes ka küsitluse tulemustes, mille kohaselt oli meeste jaoks Soome rändel olulisemad rahalised põhjused ja naiste jaoks perekondlikud. Kõige tõenäolisem tagasirändaja on madalama haridustaseme ning palgaga meessoost isik.

Küsitluse regressioonanalüüsile toetudes võib öelda, et need eestlased, kes on abielus ning eriti need kelle abikaasa või elukaaslane on soomlane, rändavad tagasi Eestisse väiksema tõenäosusega. Samuti on vähem tõenäolised tagasi rändama need eestlased, kes raha tagasi kodumaale ei saada ning kulutavad oma palga enamjaolt Soomes. Tagasirände kavatsus on märksa suurem nende seas, kelle sõpruskonnast elab suur enamus Eestis. Küsitluse andmetest joonistus välja veel üks murettekitav asjaolu - oluliseks ja mõnevõrra oluliseks takistuseks määras koguni 50% vastanutest asjaolu, et Soomest on saanud nende uus kodumaa. See osakaal on oluliselt suurem eelnevalt läbiviidud rändekavatsuste uuringute tulemustest, kusjuures naiste seas oli rohkem neid, kes tunnistasid Soomet enda kodumaaks.

Eesti-Soome vahelisel eestlaste rändel on tulevikusuunad ebaselged. Hetke andmete kohaselt on näha tagasirändavate eestlaste arvu kasv. Eesti sotsiaalmajandusliku heaolu kasvust lähtudes võib eeldada, et vähemalt lähitulevikus see trend jätkub. Eesti elanikkonna ning Soome diasporaa vananemisest lähtudes näeme tulevikus tõenäoliselt osalist tagasirändajate arvu kasvu, mis saavutab üsna kiirelt oma tipu, mille järel tagasiränne stagneerub ning seejärel kiirelt jälle langeb. See tuleneb osaliselt vananemisest ja faktist, et iga aastaga rändees olevate eestlaste arv langeb.

Eestlaste väliskogukonnas on umbes 130 000 eestlast, mis on 12% kõikidest eestlastest. Nii suure osakaaluga väliskogukonnad on maailma kontekstis ebatavalised. Eesti väliskogukondi ja diasporaaliikmeid käsitlevad strateegiad ilma realistlike ja mõõdetavate eesmärkideta jäävad üldjuhul lühiajalisteks ja vähe mõjukaks. Väliskogukondade suuruse, profiili ja

sotsiaalmajanduslike tunnuste hindamine on seetõttu esmane ning äärmiselt vajalik alguspunkt Eesti diasporaa uuringutes. Antud andmete puudumisel on tulevikus rakendatavad mõõdikud sageli aegunud põhiseisukohtadest lähtuvad ning seega läbikukkumisele määratud. Käesoleva töö eesmärgiks oli selle andmeaugu osaline täitmine, mida tuleks tulevikus teha kõikide eestlaste väliskogukondade puhul. Eesti ja Soome head suhted ning kultuuriline ja geograafiline lähedus on tekitanud võimaluse riikidevahelise rände paremaks uurimiseks. Tulevikus tuleks seda rohkem ära kasutada ning riikidevahelise andmebaasi loomine võiks olla järgmiseks prioriteediks Eesti-Soome rändekoridori uurimisel.

# **The impact of integration on the return migration of Estonians from Finland**

Mark Herman Ilumets

## **Summary**

The aging of the population, labor shortages and the increase in socioeconomic well-being have made the return migration of Estonians one of the most important population processes affecting Estonia's demography. Sociocultural and economic integration significantly affects the likelihood of return migration. The purpose of this Master's Thesis was to provide an overview of the return migration of Estonians from Finland and the socio-economic factors that affect it. A link between sociocultural and structural integration and return migration was found.

An individual level database compiled by the Statistics Agency of Finland and a survey conducted in the Facebook groups of the Estonian diaspora were used in order to meet the goal. Based on data from the Finnish database, the profile and socio-economic indicators of Estonians living in Finland and those who have returned from Finland were analyzed in order to explain past trends and propose possible future developments. Frequency tables, figures and binary logistic regression analysis were used to provide background information and to visualize the data of the survey conducted to investigate the reasons for return migration.

The most important outcome of this Thesis is a detailed overview of the number of Estonians living in Finland and its fluctuations over the past 20 years. The data were compared with those of Statistics Estonia, which again confirmed the relevance of the destination country's data for diaspora studies. The socio-economic status of Estonians in Finland increases year by year, however their representation among those returning is disproportionately small. In other words, those with high incomes stay while those with low incomes return. The impact of integration is also expressed in the relationship status of returning Estonians. The share of unmarried people among Estonians living in Finland increases every year, but their share is even higher among those who have migrated back.

Based on the information provided by the database and the results of the survey, it can be stated that the average age of Estonians living in Finland has significantly increased over the past 20 years, and taking into account Estonia's population trends, it can be assumed that the Finnish diaspora will age even faster in the future. It can be assumed that the average Estonian returning in the future is more likely to be a person at the end of the working age or already retired. This



point of view is also supported by the high average age of the survey respondents and their intention to postpone return migration for at least a few years. This means that the return migration of Estonians will not significantly slow down the labor shortage in Estonia in the future. On the contrary, an Estonian who returns to retire in Estonia creates noticeable expenses in areas related to health services. We can clearly see that the current situation is already critical from the Estonian government's point of view. Highly educated Estonians are emigrating and working abroad for extended periods of time or even permanently. A significant number of those who return do so at the end of their working age to spend their retirement years in Estonia. In the future and from the government's point of view, the most expensive periods of life are spent in Estonia, while the most profitable are spent abroad. It also means that a significant number of future returnees will not help to alleviate the problems of aging and labor shortages, but will instead exacerbate them.

According to the results of the database, we know that men are more prone to both migrate and return migrate. However, the gender distribution among Estonians living in Finland is almost equal. On the basis of this point of view, it can be said that female Estonians are more integrated in Finland than men. Again, we see a negative trend from the point of view of the state's income and expenses, where, at least for women, highly educated and higher paid Estonians emigrate, while also having a higher integration rate and a lower probability of returning in the future. A person with a lower level of education and salary is more likely to return migrate.

Based on the regression analysis of the survey, it can be said that those Estonians who are married and especially those whose spouse or partner is Finnish are less likely to return migrate. Estonians who do not send funds back to Estonia and spend most of their salary in Finland are also less likely to return in the future. The intention of return migration is much higher among those whose friends live in Estonia. Another worrying fact emerged from the survey data. Namely, the fact that Finland has become their new homeland was determined by as many as 50% of the respondents as an important or somewhat important obstacle. This is significantly higher compared to the results of previously conducted migration intention surveys. Also, the percentage of those who recognized Finland as their homeland was higher among female respondents.

The future trends of the migration of Estonians between Estonia and Finland are unclear. According to current data, we see an increase in the number of returning Estonians. Based on the growth of Estonia's socioeconomic well-being, it can be assumed that this trend will

continue at least in the near future. Based on the aging of the Estonian population and the Finnish diaspora, we will probably see an increase in the number of return migrants in the future, which will reach its peak quite quickly, after which return migration will stagnate and then quickly fall again. This is partly due to aging and the decline in the number of Estonians who have the highest migration potential.

There are about 130,000 Estonians living abroad, which is 12% of all Estonians. Foreign communities with such a large proportion of the entire population are unusual in the world context. Strategies regarding Estonian foreign communities and diaspora members without realistic and measurable goals generally remain short-term and have little impact. The assessment of the size, profile and socio-economic characteristics of foreign communities is therefore a primary and extremely necessary starting point in studies of the Estonian diaspora. In the absence of such data, the metrics applied in the future are often based on outdated baselines and are thus doomed to failure. The aim of this work was to partially fill this gap in the data, which is what needs to be done in the future for all foreign communities of Estonians. The good relations between Estonia and Finland and the cultural and geographical proximity have created an opportunity to better understand the migration between the two countries. The creation of a co-founded bilateral database could be the next priority in the study of the migration corridor between Estonia and Finland.

## **Tänuavaldused**

Eelkõige tahaksin tänada oma juhendajaid Karin Torpanit ja Tiit Tammarut, kes jagasid vajalikke nõuandeid ja hoidsid töö kirjutamist järjel.

Töö kirjutamisel osutus ülioluliseks Eesti rahvastikuprotsesside uurimisele suunatud Kalev Katuse stipendium. SA Pere Sihtkapital autasustas mind antud stipendiumiga, millega kaasnev rahaline toetus andis mulle võimaluse keskenduda suuremas mahus magistritöö kirjutamisele. Suured tänud Pere Sihtkapitalile Eesti teaduse toetamise eest.

Veel tahaksin tänada Anastasia Sinitsynat, kelle kaudu sain ligipääsu Soome Registriandmetele ning Keiu Telvet, kelle tagasiside oli suureks abiks töö teoreetilise osa kirjutamisel.

## Kasutatud kirjandus

- Anniste, K.** (2014). East-West migration in Europe: The case of Estonia after regaining independence. *Tartu Ülikooli Kirjastus*. <https://dspace.ut.ee/handle/10062/44334> (viimati vaadatud 28.05).
- Anniste, K.** (2018). Rändetrendid maailmas, Euroopas ja Eestis. Poliitikauuringute Keskus Praxis. Arenguseire Keskus. [https://www.riigikogu.ee/wpcms/wp-content/uploads/2018/08/ASK\\_Ränne.pdf](https://www.riigikogu.ee/wpcms/wp-content/uploads/2018/08/ASK_Ränne.pdf) (viimati vaadatud 28.05).
- Anniste, K., Tammaru, T.** (2014). Ethnic differences in integration levels and return migration intentions: A study of Estonian migrants in Finland. *Demographic Research*.
- Bonifazi, C., Paparusso, A.** (2018). Remain or return home: The migration intentions of first-generation migrants in Italy. *Population, Space and Place*, 25(2), e2174. <https://doi.org/10.1002/psp.2174>.
- Basch, L., Schiller, N. G., Blanc, C. S.** (2005). *Nations Unbound: Transnational Projects, Postcolonial Predicaments, and Deterritorialized Nation-States*. New York: Routledge.
- Battistella, G.** (2018). 2018 International Migration Policy Report. Return Migration: A Conceptual and Policy Framework. New York: Scalabrini Migration Study Centers. <https://doi.org/10.14240/internationalmigrationrpt2018>.
- Bauer, T. K., Zimmermann, K. F.** (1999). Report No. 3: Assessment of Possible Migration Pressure and its Labour Market Impact Following EU Enlargement to Central and Eastern Europe. IZA Research Reports.
- Berry, J. W.** (1990). Psychology of acculturation. In J. J. Berman, Nebraska Symposium on Motivation, 1989: Cross-cultural perspectives, 201–234. University of Nebraska Press. [https://link.springer.com/chapter/10.1007/0-387-26238-5\\_12](https://link.springer.com/chapter/10.1007/0-387-26238-5_12) (viimati vaadatud 28.05).
- Callea, S.** (1986). Different forms, reasons and motivations for return migration of persons who voluntarily decide to return to their countries of origin. *International Migration* 24: 61–76.
- Carling, J., Pettersen, S. V.** (2014). Return migration intentions in the integration–transnationalism matrix. *International Migration*, 52, 13– 30. <https://doi.org/10.1111/imig.12161>.

- Cassarino, J.-P.** (2004) Theorising Return Migration: The Conceptual Approach to Return Migrants Revisited. *International Journal on Multicultural Societies (IJMS)*, Vol. 6, No. 2, 253 -279. <https://ssrn.com/abstract=1730637>  
(viimati vaadatud 28.05).
- Castles, S., Miller, M.J.** (2003). *The age of migration*. Houndmills, Basingstoke, Hampshire, and London: MacMillan Press ltd.
- Cerese, F. P.** (1974). Expectations and Reality: A Case Study of Return Migration from the United States to Southern Italy. *The International Migration Review*, 8(2), 245–262. <https://doi.org/10.2307/3002783>.
- Constant, A., Massey, D. S.** (2002). Return migration by German guestworkers: Neoclassical versus new economic theories. *International Migration*, 40(4), 5–38. <http://dx.doi.org/10.1111/1468-2435.00204>.
- Constant, A., Massey, D. S.** (2003). Self-selection, earnings, and out-migration: A longitudinal study of immigrants to Germany. *Journal of Population Economics*, 16(4), 631–653. <https://doi.org/10.1007/s00148-003-0168-8>.
- De Haas, H.** (2005). *International Migration, Remittances and Development: Myths and Facts*. *Third World Quarterly*, 26(8), 1269–1284. <http://www.jstor.org/stable/4017714>  
(viimati vaadatud 28.05).
- De Haas, H., Fokkema, T.** (2011). The effects of integration and transnational ties on international return migration intentions. *Demographic Research*, 25, 755–782. <https://doi.org/10.4054/demres.2011.25.24>.
- De Haas, H., Fokkema, T., Fihri, M. F.** (2014). Return Migration as Failure or Success? *Journal of International Migration and Integration*, 16(2), 415–429. <https://doi.org/10.1007/s12134-014-0344-6>.
- De Vroome, T., and F. van Tubergen.** (2014). “Settlement Intentions of Recently Arrived Immigrants and Refugees in the Netherlands”, *Journal of Immigrant and Refugee Studies*, 12(1), 47–66.
- Dustmann, C.** (1996). Return Migration: The European Experience. *Economic Policy*, 11(22), 213. <https://doi.org/10.2307/1344525>.
- Dustmann, C.** (2008). Return Migration, Investment in Children, and Intergenerational Mobility: Comparing Sons of Foreign- and Native-Born Fathers. *Journal of Human Resources*, 43(2), 299–324. <https://doi.org/10.1353/jhr.2008.0000>.
- Dustmann, C., Weiss, Y.** (2007). Return migration: Theory and empirical evidence from the UK. *British Journal of Industrial Relations*, 45(2), 236-256.

<http://dx.doi.org/10.1111/j.1467-8543.2007.00613.x>.

**Eastmond, M.** (2006). Transnational Returns and Reconstruction in Post-war Bosnia and Herzegovina. Retornos transnacionales y reconstrucción en el periodo de posguerra en bosnia y herzegovina. *International Migration*, 44(3), 141–166.

<https://doi.org/10.1111/j.1468-2435.2006.00375.x>.

**Eesti Statistikaamet.** (2023). RVR051: VÄLISRÄNNE MAAKONNA JA RIIGI JÄRGI.

[https://andmed.stat.ee/et/stat/rahvastik\\_\\_rahvastikusundmused\\_\\_ranne/RVR051](https://andmed.stat.ee/et/stat/rahvastik__rahvastikusundmused__ranne/RVR051) ‘  
(viimati vaadatud 28.05).

**Eesti Statistikaamet (2).** (2023). HTG03: ÕPPIJAD TASEMEHARIDUSES HARIDUSLIIGI JA -ASTME JÄRGI.

[https://andmed.stat.ee/et/stat/sotsiaalelu\\_\\_haridus\\_\\_hariduse-uldandmed/HTG03](https://andmed.stat.ee/et/stat/sotsiaalelu__haridus__hariduse-uldandmed/HTG03)  
(viimati vaadatud 28.05).

**Esser, H.** (2004). Does the “New” Immigration Require a “New” Theory of Intergenerational Integration? *The International Migration Review*, 38(3), 1126–1159.

<http://www.jstor.org/stable/27645428> (viimati vaadatud 28.05).

**European Migration Network.** (2011). Temporary and Circular Migration: empirical evidence, current policy practice and future options in EU Member States. Publications Office of the European Union: Luxembourg.

<https://op.europa.eu/en/publication-detail/-/publication/f20ccc9d-44c5-4bf2-8072-51b8c8409b39/language-en/format-PDF/source-117503538> (viimati vaadatud 28.05).

**European Migration Network.** (2022). Annual Report on Migration and Asylum. Finland.

[https://home-affairs.ec.europa.eu/system/files/2022-09/arm2021\\_finland\\_english.pdf](https://home-affairs.ec.europa.eu/system/files/2022-09/arm2021_finland_english.pdf)  
(viimati vaadatud 28.05).

**Eurostat.** (2023). Migration and migrant population statistics.

[https://ec.europa.eu/eurostat/statistics-explained/index.php?title=Migration\\_and\\_migrant\\_population\\_statistics#Migration\\_flows:\\_Immigration\\_to\\_the\\_EU\\_was\\_2.3\\_million\\_in\\_2021](https://ec.europa.eu/eurostat/statistics-explained/index.php?title=Migration_and_migrant_population_statistics#Migration_flows:_Immigration_to_the_EU_was_2.3_million_in_2021) (viimati vaadatud 28.05).

**Finnish National Contact Point.** (2022). Annual Report on Migration and Asylum. Finland 2021. European Migration Network 2022.

[https://home-affairs.ec.europa.eu/system/files/2022-09/arm2021\\_finland\\_english.pdf](https://home-affairs.ec.europa.eu/system/files/2022-09/arm2021_finland_english.pdf)  
(viimati vaadatud 28.05).

**Fokkema, T.** (2011). Return’ migration intentions among second-generation Turks in Europe: The effect of integration and transnationalism in a cross-national perspective. *Journal of Mediterranean Studies*, 20, 365– 388.

- Geurts, N., Lubbers, M., Spierings, N.** (2020). Structural position and relative deprivation among recent migrants: a longitudinal take on the integration paradox, *Journal of Ethnic and Migration Studies*, 46:9, 1828-1848, DOI: 10.1080/1369183X.2019.1675499.
- Gmelch, G.** (1980). Return Migration. *Annual Review of Anthropology*, 9(1), 135–159. <https://doi.org/10.1146/annurev.an.09.100180.001031>.
- Haug, S.** (2008). Migration Networks and Migration Decision-Making. *Journal of Ethnic and Migration Studies*, 34(4), 585–605. <https://doi.org/10.1080/13691830801961605>.
- Hardy, J.** (2010). „Brain Drain“, „Brain Gain“ or „Brain Waste“: East-West Migration after Enlargement. *Mobility ja Inclusion*, 48.
- Harris, J.R., Todaro, M. P.** (1970). Migration, unemployment and development: A two-sector analysis. *American Economic Review* 60:126-42. <https://www.aeaweb.org/aer/top20/60.1.126-142.pdf> (viimati vaadatud 28.05).
- Heckmann, F.** (2005). Integration and integration policies: IMISCOE network feasibility study. *European Forum for Migration Studies*. 277.
- Hugo, G.** (2013). What we know about circular migration and enhanced mobility. Migration Policy Institute. [https://flacso.edu.ec/sima/images/documentos/Circular-Migration\\_MPI\\_Sep2013.pdf](https://flacso.edu.ec/sima/images/documentos/Circular-Migration_MPI_Sep2013.pdf) (viimati vaadatud 28.05).
- Ilumets, M., H.** (2021). Eestlased maailmas ja nende käitumine diasporaa kogukondi ühendavates Facebooki gruppides. Bakalaureusetöö. Tartu Ülikool. Tartu Ülikooli Geograafia Instituut. <https://dspace.ut.ee/handle/10062/72798> (viimati vaadatud 28.05).
- International Organization for Migration (IOM).** (2022). About Migration | International Organization for Migration. <https://www.iom.int/about-migration> (viimati vaadatud 28.05).
- Jensen, P., Pedersen, P. J.** (2007). To Stay or Not to Stay? Out-Migration of Immigrants from Denmark. *International Migration*, 45(5), 87–113. <https://doi.org/10.1111/j.1468-2435.2007.00428.x>.
- Kask, I.** (2006). Eestlaste tagasiränne Eestisse aastatel 1989 - 2000. Magistritöö. Tartu Ülikool. Tartu Ülikooli Geograafia Instituut. <http://dspace.ut.ee/handle/10062/1297> (viimati vaadatud 28.05).
- Kaldur, K. et al.** (2022). Eesti väliskogukonnad: identiteet, hoiakud ja ootused Eesti riigi suunal. Balti Uuringute Instituut.

- <https://www.ibs.ee/publikatsioonid/eesti-valiskogukonnad-identiteet-hoiakud-ja-ootus-ed-eesti-riigi-suunal/> (viimati vaadatud 28.05).
- Keskpaik, K., S.** (2013). „TALENDID KOJU!“ AGA KES ON TALENDID JA KUS ON KODU? Eestimaalaste mobiilsusest. Magistritöö. Tartu Ülikool. Tartu Ülikooli Sotsioloogia ja sotsiaalpoliitika instituut.  
<https://dspace.ut.ee/handle/10062/31666> (viimati vaadatud 28.05).
- King, R.** (1986). *Return Migration and Regional Economic Problems* (1st ed.). Routledge.  
<https://doi.org/10.4324/9781315722306>.
- King, R. Christou, A.** (2008). Cultural geographies of counter-diasporic migration: The second generation returns 'home'. (Sussex Migration Working Paper No 45). Sussex Centre for Migration Research, University of Sussex, UK.  
<https://www.sussex.ac.uk/webteam/gateway/file.php?name=mwp45.pdf&site=252> (viimati vaadatud 28.05).
- King, R., Skeldon, R.** (2010). 'Mind the Gap!' Integrating Approaches to Internal and International Migration. *Journal of Ethnic and Migration Studies*, 36(10), 1619–1646.  
<https://doi.org/10.1080/1369183x.2010.489380>.
- Krusell, S.** (2013). Eesti elanike töötamine välismaal. – Pilte rahvaloendusest. Census Snapshots. <https://www.digar.ee/arhiiv/et/download/227973> (viimati vaadatud 28.05).
- Kulu, H.** (1992). *Eestlased maailmas: ülevaade arvukusest ja paiknemisest*. Tartu: Tartu Ülikooli Kirjastus.
- Kumer-Haukanõmm, K.** (2012). Teisest maailmasõjast tingitud Balti pagulaste problemaatika aastatel 1945–1952 Eesti pagulaste näitel. *Tartu Ülikooli Kirjastus*.  
[http://dspace.ut.ee/bitstream/handle/10062/25377/kumer\\_haukan6mm\\_kaja2.pdf](http://dspace.ut.ee/bitstream/handle/10062/25377/kumer_haukan6mm_kaja2.pdf) (viimati vaadatud 28.05).
- Kumer-Haukanõmm, K., Telve, K.** (2017). Eesti inimarengu aruanne. Eestlased maailmas. SA Eesti Koostöö Kogu.  
<https://2017.inimareng.ee/valjapoole-avatud-eesti/eestlased-maailmas/> (viimati vaadatud 28.05).
- Kunuroglu, F., Van De Vijver, F., Yagmur, K.** (2016). Return Migration. *Online Readings in Psychology and Culture*, 8(2). <https://doi.org/10.9707/2307-0919.1143>.
- Lima, A.** (2010). *Transnationalism: A New Mode of Immigrant Integration*. Boston Planning and Development Agency.  
<http://www.bostonplans.org/getattachment/b5ea6e3a-e94e-451b-af08-ca9fcc3a1b5b/> (viimati vaadatud 28.05).



- Martin, P. L., Zürcher, G.** (2008). Managing migration: The global challenge. *Population Bulletin*, 63(1). <https://prb.org/pdf08/63.1migration.pdf> (viimati vaadatud 28.05).
- Martin, P. L., Widgren, J.** (2002). International Migration: Facing the Challenge. *Population Bulletin*, 25(1), 45–71.  
<http://www.africabib.org/rec.php?RID=Q00041713jaDB=p> (viimati vaadatud 28.05).
- Massey, D.S.** (1987). Understanding Mexican Migration to the United States. *American Journal of Sociology* 92(6), 1332–1403.  
<https://www.journals.uchicago.edu/doi/abs/10.1086/228669> (viimati vaadatud 28.05).
- Massey, D. S., Arango, J., Hugo, G., Kouaouci, A., Pellegrino, A., Taylor, J.** (1993). Theories of International Migration: A Review and Appraisal. *Population and Development Review*, 19(3), 431. <https://doi.org/10.2307/2938462>.
- Massey, D.S., Arango, J., Hugo, G., Kouaouci, A., Pellegrino, A., Taylor, J.** (1998). *Worlds in motion: Understanding international migration at the end of the millennium*. Oxford: Clarendon Press.
- McAuliffe, M., Triandafyllidou, A.** (2021). *World Migration Report 2022*. International Organization for Migration (IOM), Geneva.  
<https://publications.iom.int/books/world-migration-report-2022> (viimati vaadatud 28.05).
- Ministry of the Interior.** (2019). Aliens Act 2004, Finland. Koos uuendustega aastani 2019. <https://www.finlex.fi/fi/laki/kaannokset/2004/en20040301.pdf> (viimati vaadatud 28.05).
- Nigol, A.** (1918). *Eesti asundused ja asupaigad Venemaal*. Eesti Kirjanduse Seltsi Kodumaa Tundmaõppimise Toimkonna toimetised 1. Tartu: Postimees.  
[https://ida.aule.ee/raamatud/nigol1918\\_orig.pdf](https://ida.aule.ee/raamatud/nigol1918_orig.pdf) (viimati vaadatud 28.05).
- OECD.** (2017). Organisation for Economic Co-operation and Development. *International migration outlook*. [http://www.keepeek.com/Digital-Asset-Management/oecd/social-issues-migration-health/international-migration-outlook-2017/recent-developments-in-international-migration-movements-and-policies\\_migr\\_outlook-2017-4-en](http://www.keepeek.com/Digital-Asset-Management/oecd/social-issues-migration-health/international-migration-outlook-2017/recent-developments-in-international-migration-movements-and-policies_migr_outlook-2017-4-en) (viimati vaadatud 28.05).
- Praakli, K., Viikberg, J.** (2010). *Eestlased ja eesti keel välismaal*. Eesti Keele Sihtasutus.  
<https://www.eki.ee/books/eekv/EEKV.pdf> (viimati vaadatud 28.05).
- Pungas, E.** (2018). *Differences in migration intentions by ethnicity and education: the case of Estonia*. Tartu Ülikooli Kirjastus.

- [http://dspace.ut.ee/bitstream/handle/10062/62408/pungas\\_enel.pdf?sequence=1&jaisAllowed=y](http://dspace.ut.ee/bitstream/handle/10062/62408/pungas_enel.pdf?sequence=1&jaisAllowed=y) (viimati vaadatud 28.05).
- Puur, A.** (2017), Eesti inimarengu aruanne. Ränne ja rahvastikum muutused Eestis ning Euroopas. SA Eesti Koostöö Kogu.  
<https://www.2017.inimareng.ee/ranne-ja-rahvastiku-muutused-eestis-ning-euroopas/> (viimati vaadatud 28.05).
- Puur, A., Sakkeus, L., Tammaru T.** (2013). Rahvastik. Teoses Eesti inimarengu aruanne 2012/2013. Eesti Koostöökoogu, 13-26.
- Rogers, R.** (1983). Return Migration in Comparative Perspective. *International Migration Review*, 17(1\_suppl), 277–299. <https://doi.org/10.1177/019791838301701S40>.
- Smith, W.** (2008). Does Gender Influence Online Survey Participation? A Record-Linkage Analysis of University Faculty Online Survey Response Behavior. Online Submission.  
[https://www.researchgate.net/publication/234742407\\_Does\\_Gender\\_Influence\\_Online\\_Survey\\_Participation\\_A\\_Record-Linkage\\_Analysis\\_of\\_University\\_Faculty\\_Online\\_Survey\\_Response\\_Behavior](https://www.researchgate.net/publication/234742407_Does_Gender_Influence_Online_Survey_Participation_A_Record-Linkage_Analysis_of_University_Faculty_Online_Survey_Response_Behavior) (viimati vaadatud 28.05).
- Snel, E., Engbersen, G., Leerkes, A.** (2006). Transnational involvement and social integration. *Global Networks-a Journal of Transnational Affairs*, 6(3), 285–308.  
<https://doi.org/10.1111/j.1471-0374.2006.00145.x>.
- Soome Statistikaamet.** (2021). Population according to citizenship, age and sex, 1990-2021. [https://pxdata.stat.fi/PxWeb/pxweb/en/Maahanmuuttajat\\_ja\\_kotoutuminen/Maahanmuuttajat\\_ja\\_kotoutuminen\\_\\_Maahanmuuttajat\\_ja\\_kotoutuminen/maakoto\\_pxt\\_11vv.px/](https://pxdata.stat.fi/PxWeb/pxweb/en/Maahanmuuttajat_ja_kotoutuminen/Maahanmuuttajat_ja_kotoutuminen__Maahanmuuttajat_ja_kotoutuminen/maakoto_pxt_11vv.px/) (viimati vaadatud 28.05).
- STV.** (1946). Suomen tilastollinen vuosikirja 1944–1945. Helsinki: Tilastollinen päätoimisto, 1946. <https://www.doria.fi/handle/10024/69239> (viimati vaadatud 28.05).
- Tammaru, T., Anniste, K., Kangur, K.** (2020). Eestlased Soomes ja Eestisse tagasirände kavatsused. Tartu Ülikooli Geograafia osakond.  
[https://sisu.ut.ee/sites/default/files/ranne/files/eestisse\\_tagasiranne\\_loplik.pdf](https://sisu.ut.ee/sites/default/files/ranne/files/eestisse_tagasiranne_loplik.pdf) (viimati vaadatud 28.05).
- Tammaru, T., Eamets, R., Pedaste, M., Järve, J., Tamm, M., Klaas-Lang, B., ja Uibu, M.** (2021). RITA-RÄNNE: RÄNDESÕLTUVUS JA LÕIMUMISE VÄLJAKUTSED EESTI RIIGILE, TÖÖANDJATELE, KOGUKONDADELE JA HARIDUSELE.

Eesti Teadusagentuur.

<https://www.etag.ee/wp-content/uploads/2021/03/Lõpparuanne.pdf> (viimati vaadatud 28.05).

**Tammaru, T., Kumer-Haukanõmm, K., Anniste, K.** (2010). Eestlased ja eesti keel välismaal. *Eesti diasporaa kujunemise kolm lainet*. Eesti Keele Sihtasutus. <https://www.eki.ee/books/eekv/EEKV.pdf> (viimati vaadatud 28.05).

**Tammaru, T., Kährrik, A., Kangur, K.** (2020). Eesti ja Soome vaheline ränne: kas peagi on oodata rändepööret?. Tartu Ülikool, 1–18.

**Tammur, A., Tammaru, T., Puur, A.** (2017). Eesti inimarengu aruanne. Kas Eestis toimub rändepööre? Välisrände suundumused 2000 - 2015. SA Eesti Koostöö Kogu. <https://www.2017.inimareng.ee/ranne-ja-rahvastiku-muutused-eestis-ning-euroopas/kas-eestis-toimub-randepoore/> (viimati vaadatud 28.05).

**Tarum, H.** (2014). Eesti tööealise elanikkonna väljarändepotentsiaal aastal 2013. Eesti Vabariigi Sotsiaalministeerium. [https://www.sm.ee/sites/default/files/content-editors/Ministeerium\\_kontaktid/Uuringu\\_ja\\_analuusid/Toovaldkond/eesti\\_valjarandepotentsiaal\\_2013\\_1.pdf](https://www.sm.ee/sites/default/files/content-editors/Ministeerium_kontaktid/Uuringu_ja_analuusid/Toovaldkond/eesti_valjarandepotentsiaal_2013_1.pdf) (viimati vaadatud 28.05).

**Telve, K.** (2015). Kvalitatiivne lähenemine pendeltööle Soomes töötavate Eesti meeste näitel. Magistritöö. Tartu Ülikool. Tartu Ülikooli Kultuuriteaduste instituut. <https://dspace.ut.ee/handle/10062/46051> (viimati vaadatud 28.05).

**Telve, K.** (2016). Cross-border Commuting Changes the Way Work is Done: A Case Study of Estonian Blue-Collar and Skilled Workers in Finland. *Ethnologia Fennica*, 43, 28–42.

**Tiit, E.-M.** (2014). Rahvastiku areng. Population trends. Eesti viimase veerandsajandi välisränne. Statistiline hinnang. [https://www.stat.ee/sites/default/files/2020-07/Rahvastiku\\_areng.pdf](https://www.stat.ee/sites/default/files/2020-07/Rahvastiku_areng.pdf) (viimati vaadatud 28.05).

**Todaro, M. P., Maruszko, L.** (1987). Illegal Migration and US Immigration Reform: A Conceptual Framework. *Population and Development Review*, 13(1), 101. <https://doi.org/10.2307/1972122>.

**Valk, A.** (2016). Soolised lõhed hariduses. Tartu: Haridus- ja Teadusministeerium.

**Vengerfeldt, E.** (2009). Eestlaste välja- ja tagasirände mediarepresentatsioon 2004 - 2008. Magistritöö. Tartu Ülikool. Tartu Ülikooli Ajakirjanduse ja kommunikatsiooni instituut. <http://dspace.utlib.ee/dspace/handle/10062/1172>. (viimati vaadatud 28.05).

**Verkuyten, M.** (2016). “The Integration Paradox.” *American Behavioral Scientist* 60 (5–6):

583–596. doi:10.1177/0002764216632838.

**Välis-Eesti Almanak**; 2. (1933). Tallinn: Välis-Eesti Ühing. 35 – 36.

<http://www.digar.ee/id/nlib-digar:232792> (viimati vaadatud 28.05).

**Wachter, G. G., Fleischmann, F.** (2018). Settlement Intentions and Immigrant Integration: The Case of Recently Arrived EU-Immigrants in the Netherlands. *International Migration*, 56(4), 154–171. <https://doi.org/10.1111/imig.12434>.

**Waldorf, B.** (1995). Determinants of international return migration intentions. *Professional Geographer* 47(2): 125-136. [doi.org/10.1111/j.0033-0124.1995.00125.x](https://doi.org/10.1111/j.0033-0124.1995.00125.x).

**Weber, R., Saarela, J.** (2019). Circular migration in a context of free mobility: Evidence from linked population register data from Finland and Sweden. *Population, Space and Place*, 25(4), e2230. <https://doi.org/10.1002/psp.2230>.

**Wickramasekara, P.** (2011). Circular Migration: A Triple Win or a Dead End. *Social Science Research Network*. <https://doi.org/10.2139/ssrn.1834762>.

## Lisad

### Lisa 1. Eestlaste arv Soome koos sisse- ja väljarändega.

Aasta	Soomes elavate eestlaste arv	Sisseränne	Väljaränne	Keskmiselt Soomes elatud aastad
1999	9161	380	326	6.4
2000	9264	433	105	6.75
2001	10088	891	158	6.9
2002	10844	924	150	7.4
2003	11598	905	401	6.5
2004	12551	1451	172	5.5
2005	13964	1547	218	5.3
2006	15965	2154	316	5.6
2007	18061	2416	319	5.2
2008	20329	2490	347	5.6
2009	22732	2568	192	5.9
2010	25742	3369	335	6.6
2011	29802	4012	407	6
2012	34451	4555	558	7.5
2013	38267	4325	840	5.3
2014	40793	3320	1081	5.6
2015	42077	2400	1096	7.3
2016	42787	1771	1475	7.5
2017	42763	1394	1608	8.4
2018	42580	1349	1676	8.7
2019	42069	1001		

### Lisa 2. Küsitluse ankeet

Küsitluse ankeet on nähtlik ning erineb visuaalselt Google Formsi veebikeskkonnas esitatust.

### Eestlaste tagasiränne Soomest

Tere! Minu nimi on Mark Herman Ilumets ja ma olen Tartu Ülikooli geograafia magistrand. Kirjutan hetkel magistritööd, milles uurin eestlaste tagasirännet Soomest. Antud küsitlusega proovin leida Soomest Eestisse tagasirännet pidurdavad või soodustavad tegurid. Küsitlust on oodatud täitma need, kes elavad hetkel Soomes, kui ka need, kes on juba Eestisse tagasi rännanud. Kogutud andmed jäävad konfidentsiaalseks ja kõiki tulemusi kajastatakse magistritöös üldistatud kujul. Küsitlusele vastamiseks kulub 5-7 minutit.

#### 1. Taustinformatsioon

##### 1.1 Sugu

- Naine

- Mees
- Muu:

#### 1.2 Vanus

- 0 – 14
- 15 – 19
- 20 – 29
- 30 – 39
- 40 – 49
- 50 – 59
- 60 – 69
- 70+

#### 1.3 Haridus

- Alg/Põhiharidus
- Keskkharidus
- Kutseharidus
- Kõrgharidus (bakalaureuse kraad)
- Kõrgharidus (magistrikraad)
- Kõrgharidus (doktorikraad)

#### 1.4 Mis on Teie sünniriik

- Eesti
- Venemaa
- Soome
- Muu:

#### 1.5 Mis on Teie rahvus

- eesti
- vene
- soome
- Muu:

#### 1.6 Mis on Teie emakeel

- eesti
- vene
- soome
- Muu:

#### 1.7 Kas Te olete Eestisse tagasi rändanud või plaanite seda tulevikus teha?

- Jah, olen juba tagasi rändanud – [**Automaatselt suunati “Tagasirännanud blokki”**]
- Jah, plaanin tulevikus Eestisse tagasi rännata ning olen selleks teinud reaalseid ettevalmistusi
- Jah, plaanin tulevikus Eestisse tagasi rännata, kuid ei ole selleks ettevalmistusi teinud
- Ei, plaanin Soome elama jääda
- Ei, plaanin Eestist erinevasse riiki tulevikus edasi rännata

- Ei oska öelda
- Muu:

1.8 Millised riigis on Teie peamine elukoht?

- Soomes
- Eestis
- Viibin mõlemas riigis võrdselt (pendelrändan)
- Muu:

1.9 Kas Te töötate Soomes?

- Püsivalt (1+ aastat)
- Ajutiselt (kuni 1 aasta)
- Hooajaliselt (pendelrändan)

1.10 Kus te Soomes elate? [Helsingi piirkondade loetelu ja nendesse kuuluvad ringkonnad: [https://en.wikipedia.org/wiki/Subdivisions\\_of\\_Helsinki](https://en.wikipedia.org/wiki/Subdivisions_of_Helsinki)]

- Helsingi Idapiirkonnas
- Helsingi Läänepiirkonnas
- Helsingi Lõunapiirkonnas
- Helsingi Põhjapiirkonnas
- Helsingi Keskpiirkonnas
- Helsingi Kirdepiirkonnas
- Helsingi Kagupiirkonnas
- Tampere linnas
- Espoo linnas
- Muu:

1.11 Milline on Teie eluasemetüüp Soomes?

- Ühepere- või paariselamu
- Osa pereelamust
- Korter ridaelamust
- Korter paljude korteritega majas
- Ühiselamutuba
- Majutusasutus (hotell, hostel, külaliskorter)
- Muu:

1.12 Kas Teie või Teie leibkonna liige üürib või omab antud eluaset?

- Eluaset omab leibkond
- Eluaset üüritakse
- Muu:

1.13 Mis aastal asusite Soome elama/töötama? (märkige viimase rände algusaasta)

.....

1.14 Kas olete hetke rändele eelnevalt Soomes töötanud või elanud?

- Jah
- Ei

1.15 Mis oli Teie sotsiaalmajanduslik staatus äsja enne Soome kolimist?

- Ettevõtja
- Tippspetsialist
- Spetsialist
- Klienditeenindaja
- Oskustööline
- Lihttööline
- Õpilane/tudeng
- Pensionär
- Muu:

1.16 Mis on Teie sotsiaalmajanduslik praegusel ajahetkel?

- Ettevõtja
- Tippspetsialist
- Spetsialist
- Klienditeenindaja
- Oskustööline
- Lihttööline
- Õpilane/tudeng
- Pensionär
- Muu:

1.17 Kuidas hindaksid oma leibkonna sissetulekut? (Hinnang 1 – 5 skaalal)

Elame mugavalt hetke sissetulekuga 1 - 5 Hetke sissetulekuga on väga raske hakkama saada

1.18 Kui olulised olid järgmised põhjused viimasel Soome elama/töötama asumisel?

	Väga oluline	Mõnevõrra oluline	Mitte väga oluline	Pole üldse oluline	Ei oska öelda
Töö saamine	<input type="radio"/>	<input type="radio"/>	<input type="radio"/>	<input type="radio"/>	<input type="radio"/>
Parem palk	<input type="radio"/>	<input type="radio"/>	<input type="radio"/>	<input type="radio"/>	<input type="radio"/>
Karjäärivõimalused Soomes	<input type="radio"/>	<input type="radio"/>	<input type="radio"/>	<input type="radio"/>	<input type="radio"/>
Soome pensioni teenimine	<input type="radio"/>	<input type="radio"/>	<input type="radio"/>	<input type="radio"/>	<input type="radio"/>
Paremad sotsiaaltagatised	<input type="radio"/>	<input type="radio"/>	<input type="radio"/>	<input type="radio"/>	<input type="radio"/>
Õppimine	<input type="radio"/>	<input type="radio"/>	<input type="radio"/>	<input type="radio"/>	<input type="radio"/>



Perega seotud põhjused (elukaaslase/lapse juurde kolimine vms)	<input type="radio"/>	<input type="radio"/>	<input type="radio"/>	<input type="radio"/>	<input type="radio"/>
--	-----------------------	-----------------------	-----------------------	-----------------------	-----------------------

## 2. Pere

### 2.1 Milline on Teie perekonnaseis antud ajahetkel?

- Vallaline [Jätka küsimus 3.1]
- Abielus
- Vabaabielus (pikaajalises suhtes)
- Lahutatud/lahus elav/lesk [Jätka küsimus 3.1]

### 2.2 Mis rahvusest on Teie abikaasa/elukaaslane?

- eestlane
- soomlane
- venelane
- Muu:

### 2.3 Kas Teil on hetke abikaasa/elukaaslasega alaealisi lapsi?

- Jah
- Ei

## 3. Eesti identiteet ja eestlus

### 3.1 Kui sageli Te külastate Eestit

- Vähemalt 1 kord nädalas või peaaegu iga nädal
- Vähemalt 1 kord kuus või peaaegu iga kuu
- Umbes 4 - 7 korda aastas
- Umbes 1 - 3 korda aastas
- Harvemini kui 1 kord aastas

### 3.2 Kus teete järgnevaid tegevusi?

	Alati Eestis	Sagedamini Eestis kui Soomes	Nii Eestis kui Soomes	Sagedamini Soomes kui Eestis	Alati Soomes
Perega koos olemine (lapsed/abikaasa/elu kaaslane/vanemad)	<input type="radio"/>	<input type="radio"/>	<input type="radio"/>	<input type="radio"/>	<input type="radio"/>
Sugulastega kokku saamine	<input type="radio"/>	<input type="radio"/>	<input type="radio"/>	<input type="radio"/>	<input type="radio"/>

Sõpradega koos olemine	<input type="radio"/>	<input type="radio"/>	<input type="radio"/>	<input type="radio"/>	<input type="radio"/>
Töötamine	<input type="radio"/>	<input type="radio"/>	<input type="radio"/>	<input type="radio"/>	<input type="radio"/>
Meelelahutusüritustel osalemine	<input type="radio"/>	<input type="radio"/>	<input type="radio"/>	<input type="radio"/>	<input type="radio"/>
Vabaaja tegevused	<input type="radio"/>	<input type="radio"/>	<input type="radio"/>	<input type="radio"/>	<input type="radio"/>
Tervishoiuteenuste tarbimine	<input type="radio"/>	<input type="radio"/>	<input type="radio"/>	<input type="radio"/>	<input type="radio"/>
Muude teenuste tarbimine (juuksur, autoremont)	<input type="radio"/>	<input type="radio"/>	<input type="radio"/>	<input type="radio"/>	<input type="radio"/>

3.3 Kas Teil või mõnel Teie leibkonna liikmetest on Eestis kinnisvara?

- Jah
- Ei

3.4 Kus kulutate Soomes teenitud tulu?

- Kulutan tulu Soomes
- Kulutan tulu pigem Soomes
- Kulutan tulu võrdselt mõlemas riigis
- Kulutan tulu pigem Eestis
- Kulutan tulu Eestis
- Muu:

3.5 Kui sarnane tundub Teile soomlaste elustiil ja väärtushinnangud võrreldes enda omadega?

- Sarnane
- Pigem sarnane
- Ei oska hinnata
- Pigem erinev
- Erinev

3.6 Kui suur osa Teie peamistest suhtluspartneritest asuvad?

	Valdav enamus	Rohkem kui pooled	Ligikaudu pooled	Vähem kui pooled	Mitte ükski, üksikud
Eestis	<input type="radio"/>	<input type="radio"/>	<input type="radio"/>	<input type="radio"/>	<input type="radio"/>
Soomes	<input type="radio"/>	<input type="radio"/>	<input type="radio"/>	<input type="radio"/>	<input type="radio"/>

3.7 Mis rahvusest inimestega Te Soomes vabal ajal peamiselt suhtlete?

- Soomlastega
- Oma rahvusest inimestega
- Mõnest muust rahvusest inimestega
- Mitmest erinevast rahvusest inimestega
- Ei suhtle kellegagi

#### 4 Rahulolu ja tagasiränne

4.1 Kas ja millal kavatsete Eestisse naasta?

- Mõne kuu jooksul
- Järgneva 1 - 2 aasta jooksul
- Järgneva 3 - 5 aasta jooksul
- Millalgi kaugemas tulevikus
- Ei tea millal, kuid kindlasti rändan tulevikus tagasi
- Ei oska öelda
- Ei kavatsegi

4.2 Mis Teie puhul soodustab/soodustaks Eestisse tagasi rändamist?

	Soodustab väga	Soodustab mõnevõrra	Ei oska öelda	Pigem ei soodusta	Ei soodusta üldse
Töö saamine	<input type="radio"/>	<input type="radio"/>	<input type="radio"/>	<input type="radio"/>	<input type="radio"/>
Parem palk	<input type="radio"/>	<input type="radio"/>	<input type="radio"/>	<input type="radio"/>	<input type="radio"/>
Karjäärivõimalused Eestis	<input type="radio"/>	<input type="radio"/>	<input type="radio"/>	<input type="radio"/>	<input type="radio"/>
Eesti pensioni teenimine	<input type="radio"/>	<input type="radio"/>	<input type="radio"/>	<input type="radio"/>	<input type="radio"/>
Head sotsiaaltagatised	<input type="radio"/>	<input type="radio"/>	<input type="radio"/>	<input type="radio"/>	<input type="radio"/>
Õppimine	<input type="radio"/>	<input type="radio"/>	<input type="radio"/>	<input type="radio"/>	<input type="radio"/>
Perekondlikud põhjused (elukaaslase/lapse juurde kolimine vms)	<input type="radio"/>	<input type="radio"/>	<input type="radio"/>	<input type="radio"/>	<input type="radio"/>

#### 4.3 Kas järgnevad tegurid takistavad Teie Eestisse tagasi rändamist?

	Takistab väga	Takistab mõnevõrra	Ei oska öelda	Pigem ei takistab	Ei takistab üldse
Sobiv töö Soomes	<input type="radio"/>	<input type="radio"/>	<input type="radio"/>	<input type="radio"/>	<input type="radio"/>
Parem palk Soomes	<input type="radio"/>	<input type="radio"/>	<input type="radio"/>	<input type="radio"/>	<input type="radio"/>
Karjäärivõimalused Soomes	<input type="radio"/>	<input type="radio"/>	<input type="radio"/>	<input type="radio"/>	<input type="radio"/>
Soome pensioni teenimine	<input type="radio"/>	<input type="radio"/>	<input type="radio"/>	<input type="radio"/>	<input type="radio"/>
Paremad sotsiaaltagatised	<input type="radio"/>	<input type="radio"/>	<input type="radio"/>	<input type="radio"/>	<input type="radio"/>
Õppimisvõimalused Soomes	<input type="radio"/>	<input type="radio"/>	<input type="radio"/>	<input type="radio"/>	<input type="radio"/>
Perekondlikud sidemed Soomes	<input type="radio"/>	<input type="radio"/>	<input type="radio"/>	<input type="radio"/>	<input type="radio"/>
Soome on uus kodumaa	<input type="radio"/>	<input type="radio"/>	<input type="radio"/>	<input type="radio"/>	<input type="radio"/>

#### 4.4 Kas Teil on muid mõtteid, soovitusi, ettepanekuid, lootusi?

.....  
 .....  
 .....

### Tagasirännanud

1.8 Kus te Soomes elasite? [Helsingi piirkondade loetelu ja nendesse kuuluvad ringkonnad: [https://en.wikipedia.org/wiki/Subdivisions\\_of\\_Helsinki](https://en.wikipedia.org/wiki/Subdivisions_of_Helsinki)]

- Helsingi Idapiirkonnas
- Helsingi Läänepiirkonnas
- Helsingi Lõunapiirkonnas
- Helsingi Põhjapiirkonnas
- Helsingi Keskpiirkonnas
- Helsingi Kirdepiirkonnas
- Helsingi Kagupiirkonnas
- Tampere linnas
- Espoo linnas
- Muu:

1.9 Milline oli Teie eluasemetüüp Soomes?

- Ühepere- või paariselamu
- Osa pereelamust

- Korter ridaelamust
  - Korter paljude korteritega majas
  - Ühiselamutuba
  - Majutusasutus (hotell, hostel, külaliskorter)
  - Muu:
- 1.10 Kas Teie või Teie leibkonna liige üüris või omas antud eluaset?
- Eluaset omas leibkond
  - Eluaset üüriti
  - Muu:
- 1.11 Mis aastal asusite Soome elama/töötama? (märkige viimase rände algusaasta)

.....

1.12 Mis aastal rändasite tagasi Eestisse? (märkige viimase rände lõppaasta)

.....

1.13 Kas olete viimasele rändele eelnevalt Soomes töötanud või elanud?

- Jah
- Ei

1.14 Mis oli Teie sotsiaalmajanduslik staatus äsja enne viimast Soome kolimist?

- Ettevõtja
- Tippspetsialist
- Spetsialist
- Klienditeenindaja
- Oskustöoline
- Lihttöoline
- Õpilane/tudeng
- Pensionär
- Muu:

1.15 Mis on Teie sotsiaalmajanduslik staatus hetk enne Eestisse tagasirännet?

- Ettevõtja
- Tippspetsialist
- Spetsialist
- Klienditeenindaja
- Oskustöoline
- Lihttöoline
- Õpilane/tudeng
- Pensionär
- Muu:

1.16 Kui olulised olid järgmised põhjused viimasel Soome elama/töötama asumisel?

	Väga oluline	Mõnevõrra oluline	Mitte väga oluline	Pole üldse oluline	Ei oska öelda
Töö saamine	<input type="radio"/>	<input type="radio"/>	<input type="radio"/>	<input type="radio"/>	<input type="radio"/>

Parem palk	<input type="radio"/>	<input type="radio"/>	<input type="radio"/>	<input type="radio"/>	<input type="radio"/>
Karjäärivõimalused Soomes	<input type="radio"/>	<input type="radio"/>	<input type="radio"/>	<input type="radio"/>	<input type="radio"/>
Soome pensioni teenimine	<input type="radio"/>	<input type="radio"/>	<input type="radio"/>	<input type="radio"/>	<input type="radio"/>
Paremad sotsiaaltagatised	<input type="radio"/>	<input type="radio"/>	<input type="radio"/>	<input type="radio"/>	<input type="radio"/>
Õppimine	<input type="radio"/>	<input type="radio"/>	<input type="radio"/>	<input type="radio"/>	<input type="radio"/>
Perega seotud põhjused (elukaaslase/lapse juurde kolimine vms)	<input type="radio"/>	<input type="radio"/>	<input type="radio"/>	<input type="radio"/>	<input type="radio"/>

## 2. Pere

### 2.1 Milline on Teie perekonnaseis hetk enne Eestisse tagasirännet?

- Vallaline [Jätka küsimus 3.1]
- Abielus
- Vabaabielus (pikaajalises suhtes)
- Lahutatud/lahus elav/lesk [Jätka küsimus 3.1]

### 2.2 Mis rahvusest oli Teie abikaasa/elukaaslane?

- eestlane
- soomlane
- venelane
- Muu:

### 2.3 Mis oli Teie abikaasa/elukaaslase emakeel?

- eesti
- soome
- vene
- Muu:

### 2.4 Kus asus Teie abikaasa/elukaaslase peamine elukoht?

- Soomes
- Eestis
- Viibib mõlemas riigis võrdselt (pendelrändab)
- Muu:

### 2.5 Kas Teil oli abikaasa/elukaaslasega Eestisse tagasirände hetkel alaealisi lapsi?

- Jah
- Ei

### 3. Eesti indentiteet ja eestlus

#### 3.1 Kui sageli Te külastate Eestit

- Vähemalt 1 kord nädalas või peaaegu iga nädal
- Vähemalt 1 kord kuus või peaaegu iga kuu
- Umbes 4 - 7 korda aastas
- Umbes 1 - 3 korda aastas
- Harvemini kui 1 kord aastas

#### 3.2 Kus teete järgnevaid tegevusi?

	Alati Eestis	Sagedamini Eestis kui Soomes	Nii Eestis kui Soomes	Sagedamini Soomes kui Eestis	Alati Soomes
Perega koos olemine (lapsed/abikaasa/elu kaaslane/vanemad)	<input type="radio"/>	<input type="radio"/>	<input type="radio"/>	<input type="radio"/>	<input type="radio"/>
Sugulastega kokku saamine	<input type="radio"/>	<input type="radio"/>	<input type="radio"/>	<input type="radio"/>	<input type="radio"/>
Sõpradega koos olemine	<input type="radio"/>	<input type="radio"/>	<input type="radio"/>	<input type="radio"/>	<input type="radio"/>
Töötamine	<input type="radio"/>	<input type="radio"/>	<input type="radio"/>	<input type="radio"/>	<input type="radio"/>
Meelelahutusüritustel osalemine	<input type="radio"/>	<input type="radio"/>	<input type="radio"/>	<input type="radio"/>	<input type="radio"/>
Vabaaja tegevused	<input type="radio"/>	<input type="radio"/>	<input type="radio"/>	<input type="radio"/>	<input type="radio"/>
Tervishoiuteenuste tarbimine	<input type="radio"/>	<input type="radio"/>	<input type="radio"/>	<input type="radio"/>	<input type="radio"/>
Muude teenuste tarbimine (juuksur, autoremont)	<input type="radio"/>	<input type="radio"/>	<input type="radio"/>	<input type="radio"/>	<input type="radio"/>

#### 3.3 Kas Teil või mõnel Teie leibkonna liikmetest on Eestis kinnisvara?

- Jah
- Ei

3.4 Kus kulutate Soomes teenitud tulu?

- Kulutan tulu Soomes
- Kulutan tulu pigem Soomes
- Kulutan tulu võrdselt mõlemas riigis
- Kulutan tulu pigem Eestis
- Kulutan tulu Eestis
- Muu:

3.5 Kui sarnane tundub Teile soomlaste elustiil ja väärtushinnangud võrreldes enda omadega?

- Sarnane
- Pigem sarnane
- Ei oska hinnata
- Pigem erinev
- Erinev

3.6 Mis keeles Te suhtlesite üldiselt soomlastega?

- eesti
- soome
- vene
- inglise
- Muu:

3.7 Mis rahvusest inimestega Te Soomes vabal ajal peamiselt suhtlete?

- Soomlastega
- Oma rahvusest inimestega
- Mõnest muust rahvusest inimestega
- Mitmest erinevast rahvusest inimestega
- Ei suhtle kellegagi

3.8 Kui sageli tegite järgnevat?

	Mitu korda päevas	Peaaegu iga päev	Paar korda nädalas	Mõni kord kuus või harvemini	Ei teinud üldse
Suhtlete Eestis elavate pereliikmete/sõprade/uttavatega	<input type="radio"/>	<input type="radio"/>	<input type="radio"/>	<input type="radio"/>	<input type="radio"/>



Kuulate/loete/vaatate Soome uudiseid, ajalehti, sotsiaalmeediat	<input type="radio"/>	<input type="radio"/>	<input type="radio"/>	<input type="radio"/>	<input type="radio"/>
Kuulate/loete/vaatate Eesti uudiseid, ajalehti, sotsiaalmeediat	<input type="radio"/>	<input type="radio"/>	<input type="radio"/>	<input type="radio"/>	<input type="radio"/>

### 3.9 Kui suur osa Teie peamistest suhtluspartneritest asuvad?

	Valdav enamus	Rohkem kui pooled	Ligikaudu pooled	Vähem kui pooled	Mitte ükski, üksikud
Eestis	<input type="radio"/>	<input type="radio"/>	<input type="radio"/>	<input type="radio"/>	<input type="radio"/>
Soomes	<input type="radio"/>	<input type="radio"/>	<input type="radio"/>	<input type="radio"/>	<input type="radio"/>

## 4. Rahulolu ja tagasiränne

### 4.1 Kui rahul olite järgmiste aspektidega oma elus?

	Väga rahul	Pigem rahul	Ei oska öelda	Mitte eriti rahul	Üldse mitte rahul
Eluase Soomes	<input type="radio"/>	<input type="radio"/>	<input type="radio"/>	<input type="radio"/>	<input type="radio"/>
Eluaseme ümbruskond Soomes	<input type="radio"/>	<input type="radio"/>	<input type="radio"/>	<input type="radio"/>	<input type="radio"/>
Sissetulek Soomes	<input type="radio"/>	<input type="radio"/>	<input type="radio"/>	<input type="radio"/>	<input type="radio"/>
Töökeskkond- ja kultuur	<input type="radio"/>	<input type="radio"/>	<input type="radio"/>	<input type="radio"/>	<input type="radio"/>
Sotsiaalsed garantiid Soomes	<input type="radio"/>	<input type="radio"/>	<input type="radio"/>	<input type="radio"/>	<input type="radio"/>
Karjääri võimalused	<input type="radio"/>	<input type="radio"/>	<input type="radio"/>	<input type="radio"/>	<input type="radio"/>
Sõprussuhted kohalikega	<input type="radio"/>	<input type="radio"/>	<input type="radio"/>	<input type="radio"/>	<input type="radio"/>
Vastuvõetavus ühiskonda	<input type="radio"/>	<input type="radio"/>	<input type="radio"/>	<input type="radio"/>	<input type="radio"/>
Üldine elukvaliteet	<input type="radio"/>	<input type="radio"/>	<input type="radio"/>	<input type="radio"/>	<input type="radio"/>

### 4.2 Mis Teie puhul soodustas Eesti tagasi rändamist?

	Soodustab väga	Soodustab mõnevõrra	Ei oska öelda	Pigem ei soodusta	Ei soodusta üldse
Töö saamine	<input type="radio"/>	<input type="radio"/>	<input type="radio"/>	<input type="radio"/>	<input type="radio"/>
Parem palk	<input type="radio"/>	<input type="radio"/>	<input type="radio"/>	<input type="radio"/>	<input type="radio"/>
Karjäärivõimalused Eestis	<input type="radio"/>	<input type="radio"/>	<input type="radio"/>	<input type="radio"/>	<input type="radio"/>
Eesti pensioni teenimine	<input type="radio"/>	<input type="radio"/>	<input type="radio"/>	<input type="radio"/>	<input type="radio"/>
Head sotsiaaltagatised	<input type="radio"/>	<input type="radio"/>	<input type="radio"/>	<input type="radio"/>	<input type="radio"/>
Õppimine	<input type="radio"/>	<input type="radio"/>	<input type="radio"/>	<input type="radio"/>	<input type="radio"/>
Perekondlikud põhjused (elukaaslase/lapse juurde kolimine vms)	<input type="radio"/>	<input type="radio"/>	<input type="radio"/>	<input type="radio"/>	<input type="radio"/>

#### 4.3 Kas järgnevad tegurid takistasid Teie Eestisse tagasi rändamist?

	Takistab väga	Takistab mõnevõrra	Ei oska öelda	Pigem ei takistab	Ei takistab üldse
Sobiv töö Soomes	<input type="radio"/>	<input type="radio"/>	<input type="radio"/>	<input type="radio"/>	<input type="radio"/>
Parem palk Soomes	<input type="radio"/>	<input type="radio"/>	<input type="radio"/>	<input type="radio"/>	<input type="radio"/>
Karjäärivõimalused Soomes	<input type="radio"/>	<input type="radio"/>	<input type="radio"/>	<input type="radio"/>	<input type="radio"/>
Soome pensioni teenimine	<input type="radio"/>	<input type="radio"/>	<input type="radio"/>	<input type="radio"/>	<input type="radio"/>
Paremad sotsiaaltagatised	<input type="radio"/>	<input type="radio"/>	<input type="radio"/>	<input type="radio"/>	<input type="radio"/>
Õppimisvõimalused Soomes	<input type="radio"/>	<input type="radio"/>	<input type="radio"/>	<input type="radio"/>	<input type="radio"/>
Perekondlikud sidemed Soomes	<input type="radio"/>	<input type="radio"/>	<input type="radio"/>	<input type="radio"/>	<input type="radio"/>
Soome on uus kodumaa	<input type="radio"/>	<input type="radio"/>	<input type="radio"/>	<input type="radio"/>	<input type="radio"/>

4.4 Mis oli Teie peamine põhjus tagasirändeks?

.....  
.....  
.....

4.5 Mis olid peamised raskused Eestisse kolimisel

.....  
.....  
.....

4.6 Kas Teil on tekkinud uuesti tahtmine Soome või mujale välisriiki tulevikus kolida?  
Miks?

.....  
.....  
.....

4.7 Kas Teil on muid mõtteid, soovitusi, ettepanekuid, lootusi?

.....  
.....  
.....

## **Lihtlitsents**

### **Lihtlitsents lõputöö reprodutseerimiseks ja üldsusele kättesaadavaks tegemiseks**

Mina, Mark Herman Ilumets,

1. annan Tartu Ülikoolile tasuta loa (lihtlitsentsi) minu loodud teose

#### **Eestlased Soomes: lõimumise mõju tagasirände,**

mille juhendajad on Karin Torpan ja Tiit Tammaru,

reprodutseerimiseks eesmärgiga seda säilitada, sealhulgas lisada digitaalarhiivi DSpace kuni autoriõiguse kehtivuse lõppemiseni.

2. Annan Tartu Ülikoolile loa teha punktis 1 nimetatud teos üldsusele kättesaadavaks Tartu Ülikooli veebikeskkonna, sealhulgas digitaalarhiivi DSpace kaudu Creative Commons'i litsentsiga CC BY NC ND 4.0, mis lubab autorile viidates teost reprodutseerida, levitada ja üldsusele suunata ning keelab luua tuletatud teost ja kasutada teost ärieesmärgil, kuni autoriõiguse kehtivuse lõppemiseni.
3. Olen teadlik, et punktides 1 ja 2 nimetatud õigused jäävad alles ka autorile.
4. Kinnitan, et lihtlitsentsi andmisega ei riku ma teiste isikute intellektuaalomandi ega isikuandmete kaitse õigusaktidest tulenevaid õigusi.

Mark Herman Ilumets

29.05.2023